



2020

全球傳動科技股份有限公司

Sustainability Report

永續報告書

# 目錄

## CONTENTS

- 關於報告書...3
- 經營者的話...4

### 1. 公司營運...7

- 1.1 公司概况...8
- 1.2 治理組織...8
- 1.3 營運績效...14
- 1.4 風險管理...15

### 2. 永續治理...17

- 2.1 企業社會責任政策、願景及目標...18
- 2.2 重大主題與利害關係人議合...20
- 2.3 重大主題鑑別流程...20
- 2.4 利害關係人溝通管道...26
- 2.5 回應SDGs聯合國永續發展目標...27

### 3. 創新與服務...29

- 3.1 品牌價值...30
- 3.2 產品服務技術...30
- 3.3 客戶服務...31
- 3.4 資訊安全與隱私保護...32

### 4. 合作夥伴...33

- 4.1 供應商管理...34
- 4.2 公會與協會參與...34

### 5. 友善職場...35

- 5.1 員工結構與分佈...36
- 5.2 員工福祉...38
- 5.3 人才發展...39
- 5.4 職場安全...40
- 5.5 勞資溝通...42

### 6. 永續綠色環境...43

- 6.1 能源節約與管理...45
- 6.2 汙染排放與廢棄物管理...46

### 7. 社會參與...48

- 7.1 社會關懷...49
- 7.2 產學合作...49

- 附錄...51

## 關於報告書

### 報告書簡介

各位親愛的讀者，歡迎您閱讀全球傳動科技股份有限公司(簡稱「全球傳動」、「我們」、「TBI MOTION」)企業社會責任報告書，本次為第五次發行報告書，邀請大家了解我們在企業永續經營努力的成果展現。

### 報告書內容

本報告書的內容架構是依據全球報告倡議組織(Global Reporting Initiative, GRI)所發行之永續性報告指南GRI Standards版本撰寫，內容涵蓋利害關係人關注的各項重大性議題及全球傳動在經濟、環境及社會等面向的具體實踐，並與聯合國永續發展目標(SDGs)相呼應。

### 報告書範疇

報告期間為2020年1月1日至2020年12月31日，自2019年開始改為自發性每一年發行一次，本報告書於2021年6月發行於全球傳動科技股份有限公司網站與CSRone永續溝通與知識平台，本報告書未經由公正第三方查證及提出保證。

### 報告書依據

本報告書內容中所揭露的議題透過內外部不同管道收集問卷調查而來。數據資料來源為全球傳動自行統計及調查;財務數據為經過資誠會計師事務所簽證後之公開資訊，部分統計數據則引用政府機關網站公開發布之資料，本2020年報告書與「2019年企業社會責任報告書」相較，並無資訊重編的影響與報告範疇的明顯差異。金管會於2020年更新公司治理3.0-永續發展藍圖，將企業社會責任報告書修改為永續報告書。

### 聯絡方式

若您對於本報告書有任何疑問或建議，歡迎藉由下列管道傳達讓我們知道，我們會持續改善與進步。

聯絡人:人力資源部 陳依珮

地址:新北市樹林區三多路123號

電話:+886-2-2689-2689#2305

E-mail:peggy.chen@tbimotion.com.tw

網站: <http://www.tbimotion.com.tw/>





# 經營者的話

## 董事長的話

全球傳動成立至今35年，經歷SARS疫情、金融海嘯、中美貿易戰等，而今新冠肺炎COVID-19席捲全球，各產業皆面臨營運風險與困難處，也讓全球經濟多了很多變數。在充滿挑戰的一年中，我們秉持著企業的五大價值理念，與全體同仁一起努力，持續在技術、產能、客戶開發與永續發展尋求各種成長機會。

過去受到中美貿易戰影響，我們積極擴大營運市場，透過「全球布局，在地實踐」的精神展現永續經營的韌性，2020年全球傳動在美國加州及中國蘇州設立子公司，因地因時提供符合客戶需求的產品與最即時的服務效率，也展現我們對國際化經營的決心。

風險管理是公司營運重要的一環，為因應全球環境、經濟、社會風險，建立系統性的風險應對政策和流程，並透過完善的組織架構進行系統性的管控。2020年面臨突如其來之新冠肺炎COVID-19疫情，全球傳動成立「疫情應變指揮小組」，以維持營運及保護員工為原則，即時決策應變疫情狀況，降低營運的影響。



展望未來，企業面臨的挑戰仍很多，不管是氣候變遷、國際規則、地緣政治上的現實等因素，我們將穩步向前，秉持著ESG原則，不斷勇於創新、接受挑戰，更加強投資於專業技術、優秀人才的培育、世界級客戶及供應商，建立緊密的合作關係，共同成長並善盡企業社會責任，使全球傳動永續發展。

李清崑



## 總經理的話

全球傳動自創立以來，始終秉持著「誠信、品質、創新、專業、合作」的核心價值，堅持我們的信念，穩步實踐我們的企業願景。企業永續經營必須從多方面出發，不僅是傳統上認知的公益活動，而是要融入企業自身的經營模式，並將永續經營的理念奠定於價值鏈中，符合國際法規及政策，進而達到維護社會、員工、客戶及供應商的權益。



全球傳動相信人才是企業永續發展和提升競爭力的關鍵，我們結合企業的願景、策略和目標，依照職能地圖，規劃不同的教育訓練課程，提供多元的學習管道，型塑企業價值觀及文化。我們更積極針對儲備幹部、基層主管、中高階主管進行培訓，達成現職人才的專業精進，並逐年將關鍵技術做經驗傳承及知識管理。

打造安全、健康、友善的職場是全球傳動的責任和義務，我們強化員工的作業安全責任，落實各階層管理作業，透過教育訓練建立員工安全意識，將自主管理觀念深植至每位員工心中，強化安全防線並建立零工安的安全環境。

全球傳動除了在經濟和社會上不遺餘力的付出外，在環境上也持續關注國際趨勢和政策規範，我們在2020年太陽能光電系統正式啟用，不但能產生電力，透過太陽能板遮陽的效果，也能讓室內溫度降低，減少空調耗能，我們更對於太陽能設施要求結構安全簽證，因此鋼構加粗加大，以及無銹處理，兼顧維護周邊環境與里民的安全。

我們在營運發展、追求獲利的同時，秉持企業永續及與利害關係人共好之理念，並呼應聯合國17項永續發展目標(SDGs)，為全人類與環境和諧共存而努力。

李進勝



# 1. 公司營運

1.1 公司概況

1.2 治理組織

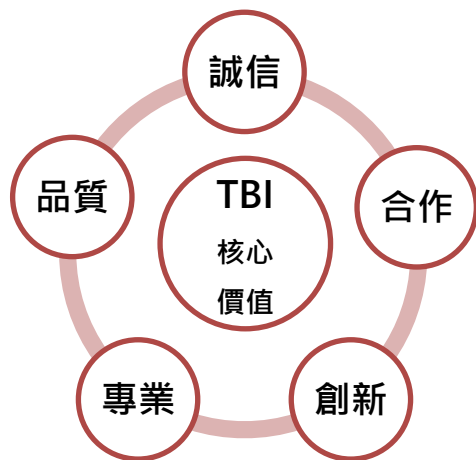
1.3 營運績效

1.4 風險管理

## 1.1 公司概况

全球傳動科技股份有限公司成立於1986年7月9日，前身為台灣滾珠、全球滾珠，我們以誠信、專業、合作、創新、品質為核心價值，我們擁有超過30年以上深厚的技術實力，不斷創新改變，整合研發、業務團隊，以客戶需求為導向，提升市場競爭力，成為兼具高品質專業製造及解決方案的最佳夥伴。

全球傳動近年受中美貿易戰進而影響公司銷售策略，為提供廣大的客戶群高品質的產品以及最有效率的服務，全球傳動2020年在中國蘇州及美國加州設立營運據點，因地因時提供符合客戶需求的產品與最即時的服務效率。



## 1.2 治理組織

全球傳動建置有效的公司治理架構，並響應證券櫃檯買賣中心推動之新版公司治理藍圖，公司最高治理單位為董事會，並設置薪酬委員會、審計委員會、稽核室，持續完善公司治理管理架構、提升營運績效，以落實企業社會責任，並以健全董事會職能、維護利害關係人權益並以公平透明的方式揭露公司資訊。公司營運可能會隨著產業景氣而變動，而公司治理卻是企業經營的一大法則。證交所所辦之第七屆(2020年度)公司治理評鑑上市公司排名81%-100%。

資訊揭露是公司治理的基本條件，除了每年固定召開董事會、年度股東會及法人說明會，說明公司財務數字及營運狀況外，更在網站設置「投資人關係專區」，即時揭露公司治理狀況、營業公告、財務報表、重大訊息、內部稽核等相關資訊。同時，亦在證券交易所「公開資訊觀測站」登載詳細資料。另外，公司設有發言人，由發言人或代理發言人直接面對客戶、股東詢問、傾聽股東對公司經營的建議，即時處理各種需求。任何全球傳動的利害關係人有相關疑義，都可透過電話、傳真或電子郵件逕行聯繫，公司會在最短時間內回應。

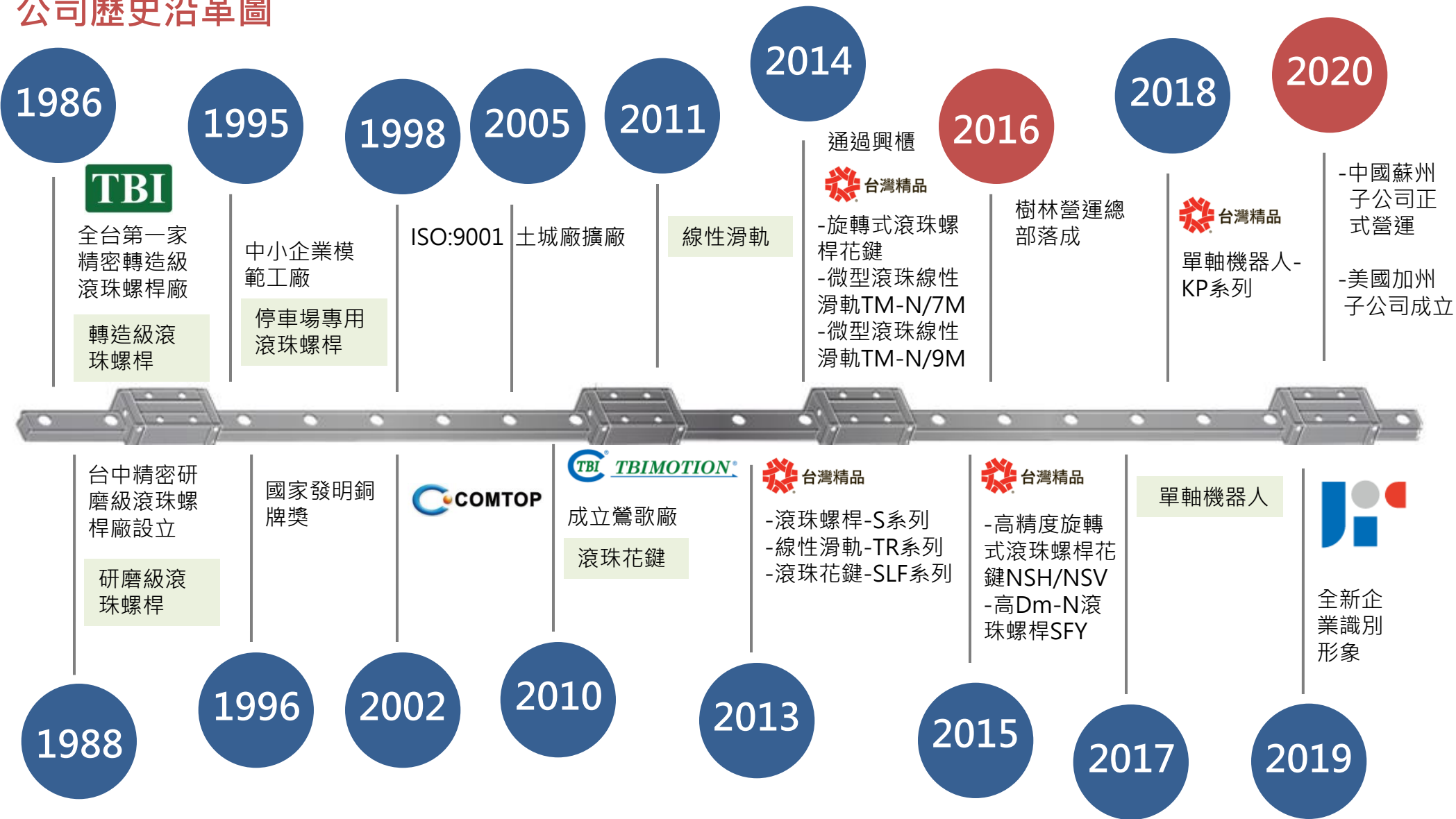


## 全球傳動公司簡介

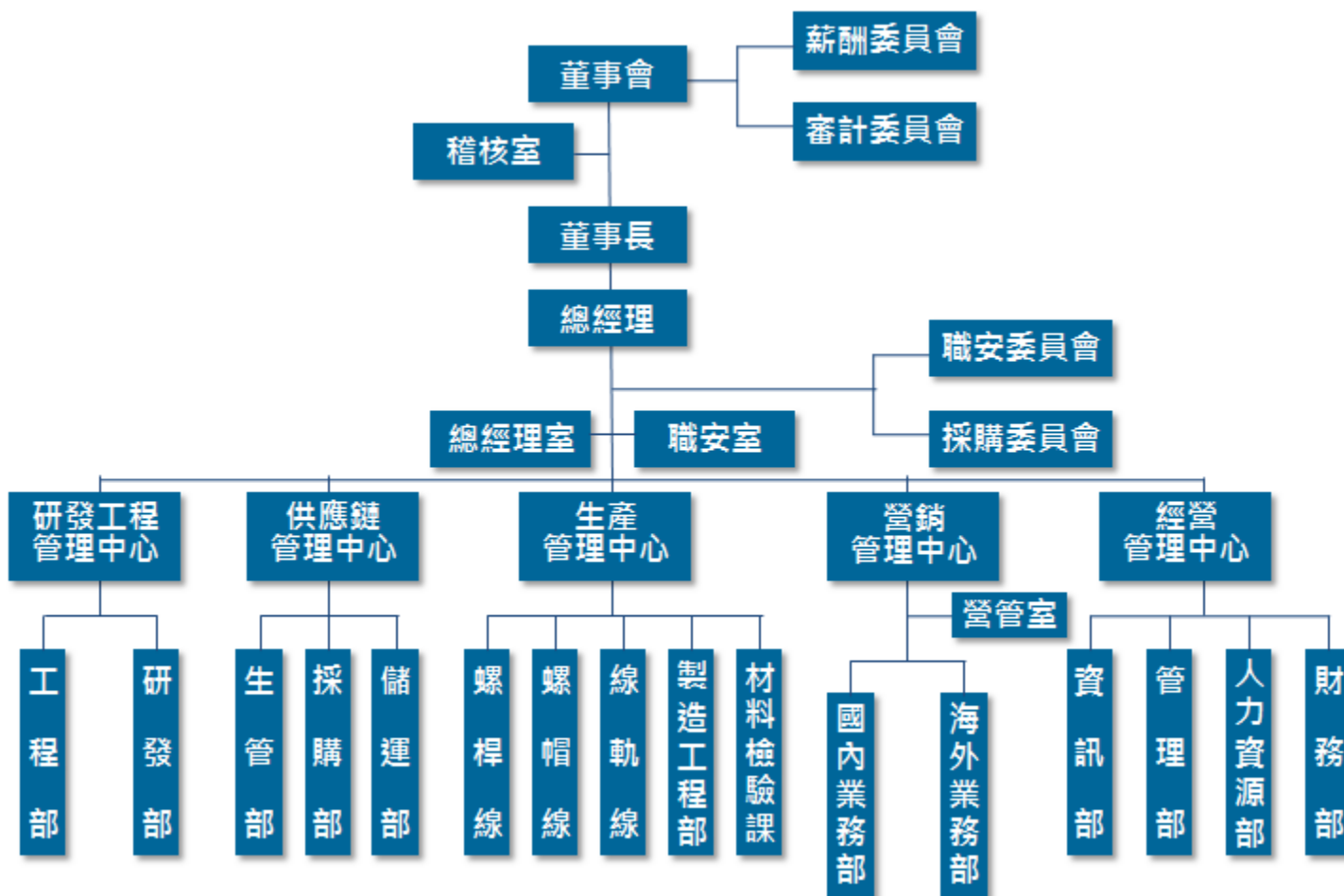


- 設立時間:1986年7月9日
- 董事長:李清崑
- 總經理:李進勝
- 資本額: 9.66億元
- 主要產品:滾珠螺桿、線性滑軌、滾珠花鍵及單軸機器人
- 員工人數:1007人
- 營業總部:樹林廠
- 廠區面積:66,120平方米

## 公司歷史沿革圖



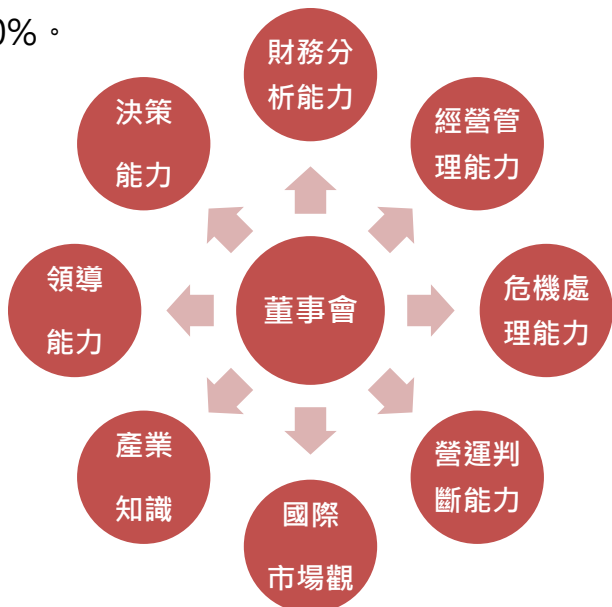
## 組織架構





## 1.2.1 董事會

由4位董事及3位獨立董事組成，董事會為全球傳動之最高治理機構，依照法令、公司章程之規定或股東會決議行使職權，向股東會負責。本公司於「公司治理實務守則」及「董事選舉辦法」明訂董事會成員組成應考量多元化，並就公司運作、營運型態及發展需求擬訂多元化方針，且不限於性別、年齡及教育背景。本公司落實董事會成員多元化政策，董事會成員中有二名為女性，董事專業知識及技能背景涵蓋產業、財會、技術、管理及法律等多層面並具備執行職務所必須之知識、技能及素養。本公司董事會於2020年召開6次會議，出席率100%。



職稱	姓名	性別	學歷	主要經歷
董事	李清崑	男	積穗國中	全球傳動科技股份有限公司董事長 富山國際投資(股)公司監察人
董事	李進勝	男	台北科技大學工管系 EMBA 龍華科技大學機械工程研究所碩士	全球傳動科技股份有限公司總經理 全美綠能(股)公司董事長
董事	李福臨	男	龍華科技大學資訊管理系	德章投資有限公司董事 台灣滾珠工業(股)公司董事長
董事	李娛娟	女	成功大學企管研究所	中盈投資開發(股)副總經理
獨立董事	王泊翰	男	國立中山大學企業管理系碩士 國立成功大學會計系學士	勤業眾信聯合會計師事務所經理 詳崑聯合會計師事務所所長 昶陞投資有限公司董事之法人代表 東台精機(股)公司獨立董事 中宇環保工程(股)公司獨立董事 瑞陞財務顧問(股)公司董事 兆萬諮詢有限公司董事 鉅申能源(股)公司監察人
獨立董事	簡虹瑤	女	國立政治大學會計系學士	安侯建業聯合會計師事務所協理 大聯大控股友尚集團資深經理 裕隆集團總管理處財務管理部副理
獨立董事	劉怡麟	男	台北科技大學工管系 EMBA	新加坡商惠普租賃股份有限公司台灣分公司業務經理 台灣歐力士股份有限公司營業協理

## 1.2.2 審計委員會

由3位獨立董事組成，協助董事會提高公司治理績效，委員會運作目的為公司財務報表之允當表達、簽證會計師之選(解)任及獨立性與績效、公司內部控制之有效實施、公司遵循相關法令及規則、公司存在或潛在風險之管控。本公司審計委員會於2020年召開5次會議，出席率100%。

職稱	姓名	性別
獨立董事	王泊翰	男
獨立董事	簡虹瑤	女
獨立董事	劉怡麟	男

## 1.2.3 薪酬委員會

由3位獨立董事組成，協助董事會執行與評估公司整體薪酬與福利政策，以及董事及經理人之薪酬。其職責為訂定並定期檢討董事及經理人績效評估與薪資報酬之政策、制度、標準與結構。本公司薪酬委員會於2020年召開2次會議，出席率100%。

職稱	姓名	性別
召集人	王泊翰	男
委員	簡虹瑤	女
委員	劉怡麟	男

## 1.3 營運績效

全球傳動2020年營業收入淨額為27億4千萬元，稅後利益為9千1百萬，每股稅後盈餘為0.96元。與2019年相比為正值，2020年雖然受到疫情影響，在經營方針除了積極拓展歐洲、美洲、日本以及東協地區之市場外，並美國加州與中國蘇州設立子公司，增加直接客戶比重，進而提升公司整體獲利表現。

### 營業計劃實施成果

單位：新台幣千元；每股盈餘：元

項目	年度	
	2020年度	2019年度
營業收入淨額	2,740,221	2,107,866
營業成本	2,140,694	1,723,859
營業毛利	599,527	384,007
營業費用	413,832	418,339
營業利益	185,695	-34,332
稅前淨利	130,423	-64,322
稅後淨利	91,424	-61,507
每股盈餘(元)	0.96	-0.64

### 財務收支與獲利能力分析

單位：新台幣千元；每股盈餘：元

項目	年度		
	2020年度	2019年度	
財務結構	負債占資產比率(%)	49.99	44.04
	長期資金占固定資產比率(%)	249.62	225.96
獲利能力	資產報酬率(%)	2.01	-0.7
	股東權益報酬率(%)	2.97	-1.86
	稅前純益占實收資本比率(%)	13.85	-6.45
	純益率(%)	3.34	-2.92
	每股盈餘(元)	0.96	-0.64



## 1.4 風險管理

全球傳動以嚴謹的風險控管來確保公司的正常營運，我們相信扎實的風險管理不僅代表著企業重視對於各利害關係人的長期承諾，更是確保穩健經營績效與落實企業社會責任的具體作為。企業的永續發展與風險管理之間的關係密不可分，也唯有持續評估潛在風險、分析風險的短期變化與長期趨勢並執行相關風險管理策略，才能確保企業得來不易的經營成果，達到永續發展的目標。

### 1.4.1 落實稽核制度

為避免機密文件外流及流程的不嚴謹，公司內部將定期會有人更新防火牆，並且在每個文件都會有一個浮水印及資訊安全碼。同時透過稽核單位不定期查核檢驗，讓機密文件流失或因流程疏失導致公司的損失風險降至最低。

### 1.4.2 誠信經營

全球傳動訂定「誠信經營守則」，規範本公司人員於執行業務時，應防範不誠信行為，並提供檢舉之管道與處理程序。公司鼓勵檢舉不誠信行為或不當行為，並依「員工獎懲辦法」給予適當獎勵，公司人員如有虛報或惡意指控之情事，應予以紀律處分，情節重大者應予以革職，並於官網建置聯絡專區及公司內部獨立檢舉信箱或專線。對於檢舉人身分及檢舉內容予以保密，並承諾保護檢舉人不因檢舉情事而遭不當處置。2020年公司未接獲檢舉案件，公司成員亦未有違反誠信政策之不法情事發生。

### 1.4.3 法規遵循

為避免機密文件外流及流程的不嚴謹，公司內部將定期會有人更新防火牆，並且在每個文件都會有一個浮水印及資訊安全碼。同時透過稽核單位不定期查核檢驗，讓機密文件流失或因流程疏失導致公司的損失風險降至最低。

## 1.4.4 新冠肺炎疫情之因應

2020年為因應新冠肺炎疫情，我們成立「疫情應變指揮小組」，立即擬定防疫措施，且不定期召開防疫會議，以下為我們所對應的防疫措施，為了讓員工可以健康安全的工作，公司也能降低停工之風險。

以下為防疫期間的政策：

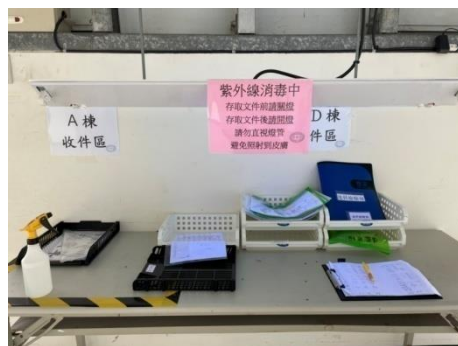
### 入廠

- 戴口罩
- 體溫量測(<37度)
- 備有酒精供消毒



### 分區上班

- 工廠與辦公室分流
- 辦公室鼓勵居家辦公(約50%)
- 設無人文件交接區(備酒精)
- 視訊/電話會議



### 餐廳

- 取餐間隔標示
- 加裝隔板並施行梅花座
- 辦公室同仁於座位上用餐
- 改以盒餐及免洗餐具供餐
- 座位實名制



### 電梯

- 限制人數
- 每日消毒



### 吸煙區

- 設置專區，每人間隔約3公尺
- 禁止交談
- 吸煙後口罩立即戴上



## 2. 永續治理

2.1 企業社會責任政策、願景及目標

2.2 重大主題與利害關係人議合

2.3 重大主題鑑別流程

2.4 利害關係人溝通管道

2.5 回應SDGs聯合國永續發展目標



## 2.1 企業社會責任政策、願景及目標

本公司為實踐企業社會責任，促進經濟、社會及環境的成長，以達永續發展的目標，參照「上市上櫃公司企業社會責任實務守則」及相關法令制定「全球傳動科技股份有限公司企業社會責任實務守則」。期望於從事企業經營的同時，能實踐企業社會責任，以符合國際發展趨勢，並透過企業公民擔當，提升國家經濟貢獻，改善員工、社區、社會之生活品質，促進以企業社會責任為本的優勢。

### 2.1.1 企業社會責任政策

藉此發展出我們的《企業社會責任政策》，我們致力將企業永續發展與核心本業結合，以董事會為永續治理最高層級，由上而下推動永續治理，展現永續經營及兼顧經濟、社會、環境發展的目標。深化企業社會責任治理與利害關係人議合，並強化財務績效與非財務績效的整合性管理與透明揭露。創造企業真實價值，並對供應商與合作夥伴發揮影響力，協助整體產業邁向永續未來。

### 2.1.2 願景

1. 成為全世界專業傳動元件的標竿，並帶動上、下游的競爭力。
2. 讓每一位員工以TBI MOTION為榮。
3. 追求與利害關係人的最高價值。
4. 持續響應政府環保政策及為世界綠能環境盡心盡力。



### 2.1.3 目標

全球傳動為徹底落實永續經營之理念，經由董事會通過「全球傳動企業社會責任實務守則」，要求本公司與整體集團之所有營運活動，必須以符合平衡環境、社會及公司治理發展之國際趨勢，並透過企業公民擔當，提升國家經濟貢獻，改善員工、社區、社會之生活品質，促進以企業責任為本之競爭優勢為出發點。

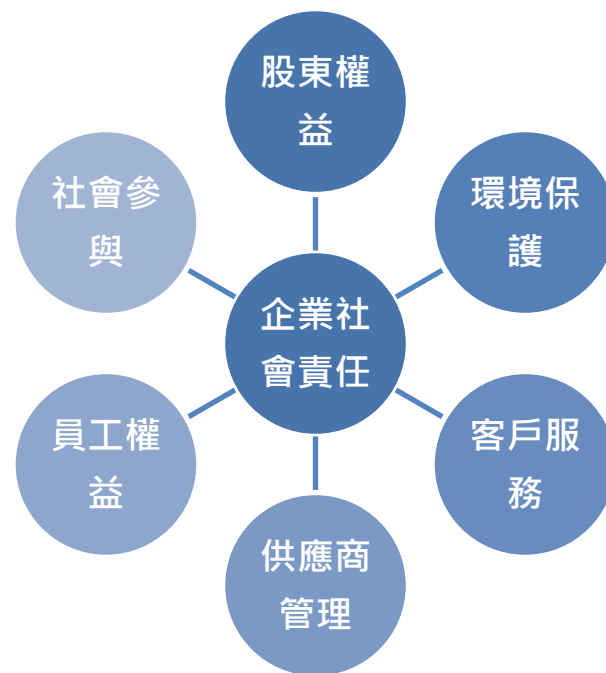
以下為全球傳動的目標：

1. 遵循公司治理實務守則、誠信經營守則，建置有效治理架構及相關道德標準及事項，以健全公司治理。
2. 致力於提升各項資源之利用效率，並使用對環境負荷衝擊低之再生物料，使地球資源能永續利用。
3. 興建與強化相關環境保護處理設施，以避免汙染水、空氣與土地；並盡最大努力減少對人類健康與環境之不利影響。
4. 遵循國際公認之勞動人權，如關懷弱勢族群、禁用童工、杜絕職場霸凌、消除各種形式之強迫勞動、就業歧視等，並確認其人力資源運用政策無差別待遇，落實就業、雇用條件、薪酬、福利、訓練、考評與升遷機會之平等及公允。

5. 為員工之職涯發展創造良好環境，並建立有效之職涯能力發展培訓計畫。

6. 對產品與服務負責並重視，確保產品及服務資訊之透明及安全性，制定且公開其消費者權益政策，並落實於營運活動，以防止產品或服務損害消費者權益、健康與安全。

7. 藉由商業活動、實物捐贈、企業志工服務或其他公益專業服務，參與關於社區發展及社區教育之公民組織、慈善公益團體及地方政府機構之相關活動，以促進社區發展。



## 2.2 重大主題與利害關係人議合

全球傳動與利害關係人保持良好之溝通管道，除了透過年報和財報揭露外，每年定期發行企業社會責任報告書，並透過公司官網、其他社群平台等，仔細聆聽每一位利害關係者的想法，對於經濟面、環境面、社會面等議題等資訊加以揭露，讓利害關係人所關注的資訊可以更加透明及完整。

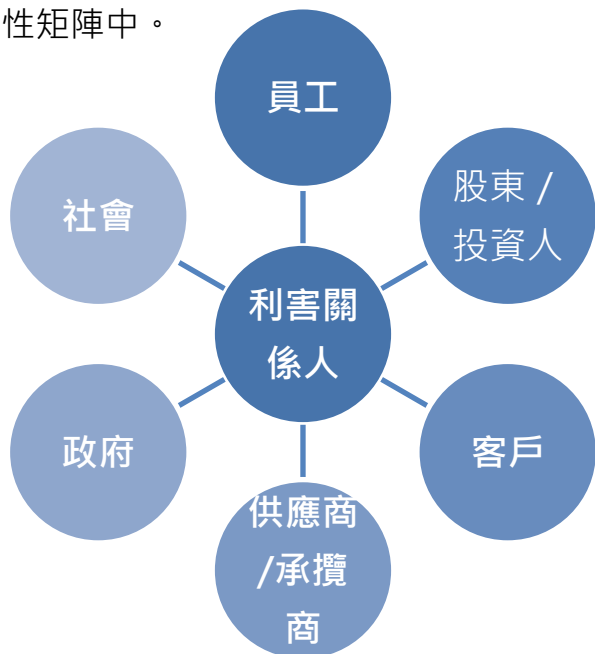
## 2.3 重大主題鑑別流程

全球傳動企業社會責任小組透過與利害關係人溝通之經驗，依據GRI的四大原則:利害關係人包容性、永續性、重大性、完整性，重大主題分析流程，鑑別重大主題，進行永續議題分析，產生重大主題後，將其納入企業社會責任目標與策略的參考資訊。



## 階段一:鑑別

基於 AA1000 SES 利害關係人議合標準，全球傳動辨識與營運相關性最高的六個主要利害關係人，是年度發行企業社會責任報告書的主要溝通對象。根據利害關係人回饋、國際標準與趨勢、永續評比與內部經營目標等的整體考量，全球傳動總共鑑別 23 個永續議題，做為重大性分析的基礎。另外，隸屬一般揭露及結果導向的議題，包括公司治理、風險管理、利害關係人溝通、財務績效與稅務等，仍會定期對外揭露於公司年報、企業社會責任報告書與公司網站，而不會呈現在重大性矩陣中。



## 步驟一:溝通

根據「對全球傳動產生影響或受全球傳動影響的內、外部團體或個人」，確立六大主要溝通對象的利害關係人，包括員工、股東 / 投資人、客戶、供應商 / 承攬商、政府、社會（社區、學術單位、媒體、非營利 / 非政府組織等）。

## 步驟二:蒐集永續議題

依據國際永續標準與規範（GRI Standards, ISO26000, UN GlobalCompacts, RBA, SDGs）、永續投資機構（DJSI, CDP, MSCI ESG Index, FTSE4Good）、組織內部的發展目標與願景與利害關係人的溝通，彙整23個(經濟面11項、環境面5項、社會面7項)屬於全球傳動的永續議題。



## 階段二:分析

分析的目的是找出永續議題重要性的優先順序，做為企業社會責任報告書編撰原則。執行重大性分析過程，全球傳動掌握「利害關係人關注程度」與「議題對於營運影響」二大原則。針對「利害關係人關注程度」，我們先定義各個利害關係人的重要性與影響性，決定問卷調查的對象，目的為蒐集到具代表性樣本的回饋；在「議題對於營運影響」上，我們評估每個議題對於營運的影響程度（創新 / 研發、營收、成本、客戶滿意、品牌 / 聲譽與風險），由企業社會責任小組與永續業務直接相關的主管與同仁，共同決定每個永續議題的重要性。

### 步驟三:調查關注程度

蒐集有效的利害關係人回饋，是決定重大性議題的關鍵之一。全球傳動根據利害關係人的互動性、影響性與重要性原則，定義關鍵的利害關係人，透過線上與紙本問卷進行關注程度調查，最後共回收164份有效問卷。

### 步驟四:分析營運衝擊

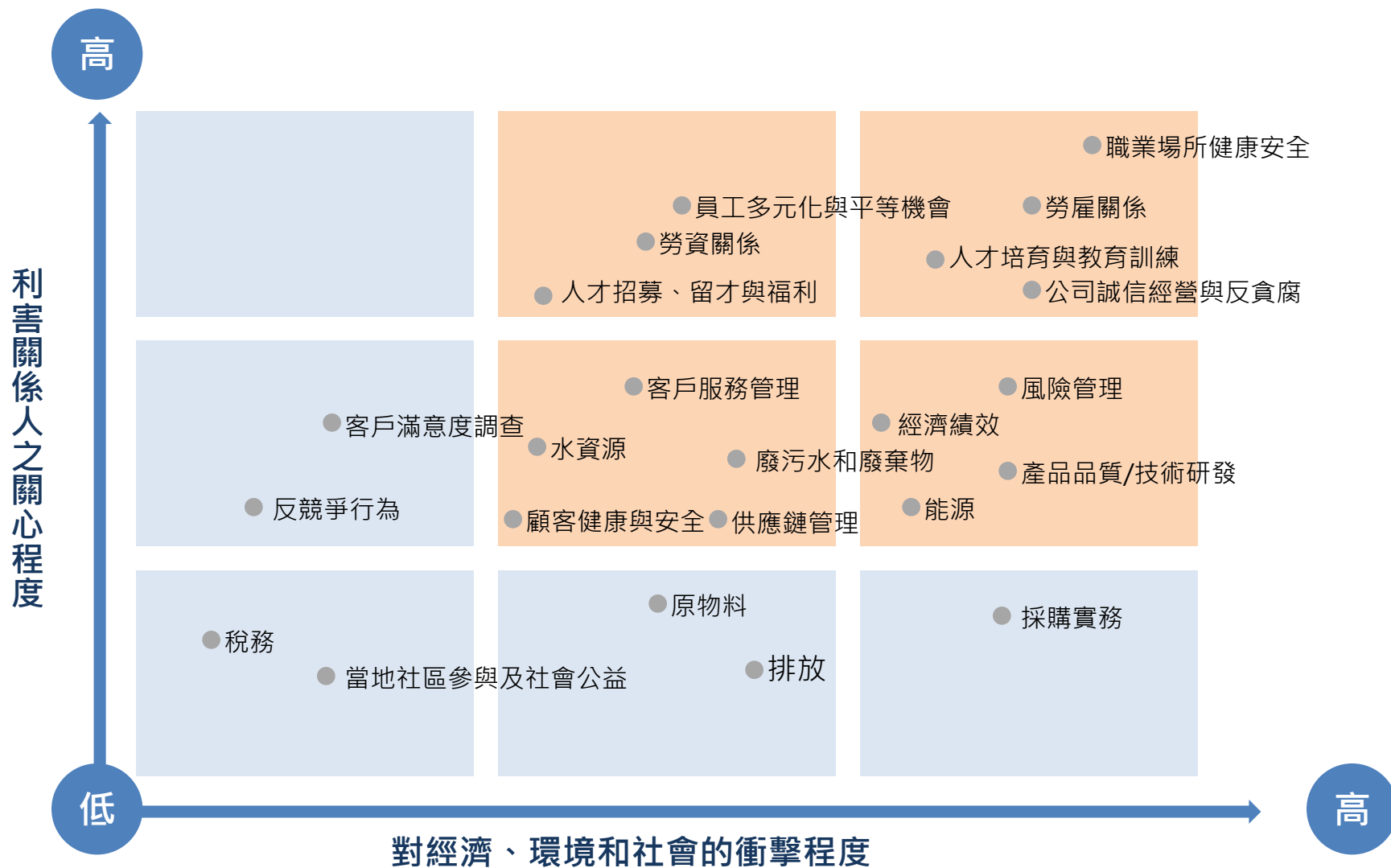
在考量經濟、環境與社會衝擊原則下，全球傳動以創新 / 研發、營收、成本、客戶滿意、品牌 / 聲譽與風險等六大因子，辨識永續議題對營運的衝擊程度。

### 步驟五:繪製重大性矩陣

根據步驟三與四的分析結果，繪製全球傳動的重大性矩陣。

## 重大性矩陣

■ 主要主題 ■ 次要主題



## 階段三:確認

根據重大性分析的結果，這16個議題逐一鑑別其在全球傳動價值鏈的上游、公司營運、下游邊界的影響之處，並且同時對照GRI Standards準則，依循報導要求，進行內部資訊、數據與管理方針的蒐集。

## 步驟六:決定揭露邊界

依據全球傳動定義的價值鏈，分別根據16個關鍵的重大議題，決定資訊揭露邊界，瞭解永續議題對於上下游階段的影響。

### 重大議題與價值鏈 ●直接影響 ○間接影響

重大主題	對營運的重要	上游	營運過程	下游	對應GRI準則
職業場所健康安全	健康職場維護、職業傷害比例、職業病、損工缺勤比例。		●		GRI403-2、403-3
勞雇關係	公司的招募、聘用、留任等相關作業辦法，以及工時與休假、薪資制度、各項福利措施等。		●		GRI401-1、401-2、401-3
人才培育與教育訓練	公司對員工教育訓練的規劃、管理與統計評估。		●		GRI404-1、404-2、404-3
公司誠信經營與反貪腐	針對公司經營的誠信與反貪腐政策或監控機制。	●	●	●	GRI205-2、205-3
員工多元化與平等機會	員工性別比、年齡比或其他相關指標(如弱勢團體等)。		●		GRI405-1、405-2
勞資關係	員工與經營管理階層之溝通機制、關係維護及改善方式。		●		GRI402-1

重大議題與價值鏈 ●直接影響 ○間接影響

重大主題	對營運的重要	上游	營運過程	下游	對應GRI準則
人才招募、留才與福利	人才招募與流動情況、績效考核與薪資制度與員工福利。		●		GRI401-1、404-3
風險管理	各種面向之風險管理部門、分析及風險控制。	●	●	●	GRI103-2
經濟績效	公司營收、成本等重點財務資訊、氣候變遷之經濟影響、間接經濟衝擊等。	○	●	●	GRI201-1、201-2、201-3、201-4
客戶服務管理	各種客戶服務管理的作法，包含隱私權政策等。		●	●	GRI416-1、416-2、417-1
水資源	水資源使用情形、節水措施與廢水處理排放等之管理。		●	○	GRI303-1、303-2、303-3
產品品質/技術研發	研發費用投資、產品/製程創新，包括綠色產品設計開發、產品標示、顧客的健康與安全等。		●	●	GRI417-1
顧客健康與安全	有關產品或服務在生命週期內對於健康和安全的衝擊評估與改善作為。		●	●	GRI416-1、416-2
廢污水和廢棄物	生產所產生的汙水和廢棄物的總量與處理狀況。		●	○	GRI302-1、302-2、302-3
能源	生產所需的能源和使用效率。		●	○	GRI302-1、302-2、302-3
供應鏈管理	對於供應商的管理作法，包含管理其勞工、人權、反歧視的作法，及綠色供應商管理規範、供應商環境面的評估/稽查結果等。	●	●		GRI414-1、414-2



## 步驟七:審查揭露內容

對應16個重大議題，依據每個主題的報導要求與管理方針，進行永續資訊的蒐集與揭露。其他經全球傳動企業社會責任委員會評為值得關注的永續議題，亦會同步對外揭露。



## 2.4利害關係人溝通管道

利害關係人	對全球傳動的意義	重大關注議題	溝通方式與頻率
員工	員工為公司永續發展最重要的夥伴，除保證員工工作權益，提供具市場競爭力的薪酬及福利制度外，亦必須絕對尊重與關懷照顧員工，以吸引優秀人才加入，當員工發揮潛能與公司並肩前行才能創造更大營運績效。	<ul style="list-style-type: none"> <li>勞雇關係</li> <li>勞資關係</li> <li>職業場所健康安全</li> <li>人才培育與教育訓練</li> <li>人才招募、留才與福利</li> </ul>	申訴信箱(不定期) 內部公告/電子郵件(不定期) 勞資會議(每季) 部門會議(每月/不定期) 職工福利委員會(每季)
投資人	投資人為公司永續發展與經營的後盾。	<ul style="list-style-type: none"> <li>經濟績效</li> <li>風險管理</li> <li>採購實務</li> </ul>	召開股東會(每年) 發佈財務報告(每季) 公司網頁(不定期) 召開法人說明會(每季)
客戶	全球傳動致力於提供良好的服務與品質，滿足客戶的需求。	<ul style="list-style-type: none"> <li>客戶服務管理</li> <li>產品品質/技術研發</li> <li>顧客健康與安全</li> <li>客戶滿意度調查</li> </ul>	客戶滿意度調查(每年) 國內/外參展(不定期) 客服專線(不定期) 客戶拜訪(不定期) 電子郵件(不定期)

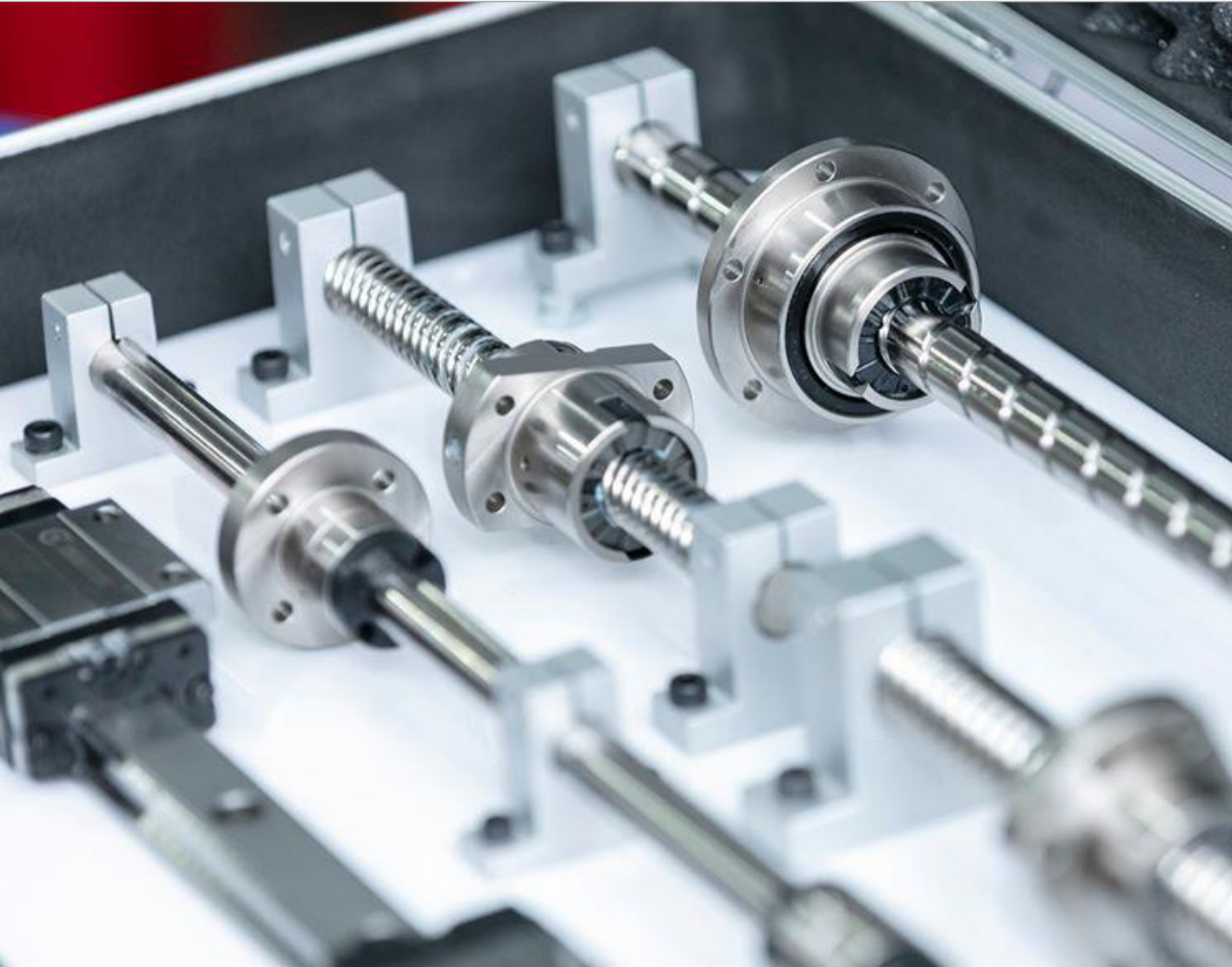
利害關係人	對全球傳動的意義	重大關注議題	溝通方式與頻率
供應商	供應商為公司重要的合作夥伴，透過緊密的合作共同追求永續發展。	<ul style="list-style-type: none"> <li>· 供應鏈管理</li> <li>· 採購實務</li> </ul>	供應商評鑑會議(每年) 供應商稽核(不定期)
政府機關	除遵循政府機關相關規範、主動積極配合政策施行，藉由透明的雙向溝通取得政府的信任、支持及合作。	<ul style="list-style-type: none"> <li>· 原物料</li> <li>· 排放</li> <li>· 能源</li> <li>· 廢汙水及廢棄物</li> </ul>	公文(不定期) 電子郵件(不定期) 政令宣導說明會(不定期)
社會	全球傳動積極與社區互動，善盡企業社會責任。	<ul style="list-style-type: none"> <li>· 廢汙水和廢棄物</li> <li>· 當地社區參與及社會公益</li> </ul>	公司網站(不定期) 里民活動(不定期)

## 2.5 回應SDGs聯合國永續發展目標

全球傳動致力於聯合國永續發展目標，在企業公民與社會參與的策略上結合聯合國 SDGs 的推展，將 SDGs 納入公司經營運作之重要參考資訊。

SDGs	價值連結	作為
 <p>3 良好 健康與福祉</p>	提供安全的工作環境並守護員工身心健康。	<ol style="list-style-type: none"> <li>1. 落實環安衛管理，取得 ISO45001職業安全衛生管理系統認證。</li> <li>2. 員工每年定期免費健康檢查。</li> </ol>
 <p>4 優質 教育</p>	人才是全球傳動最重要的夥伴，以員工的長期發展為目標，透過多樣化的學習機會與環境，提升員工專業技能，進而滿足公司發展需求，以達成永續經營目標。	<ol style="list-style-type: none"> <li>1. 完善教育訓練計畫。</li> <li>2. 產學合作。</li> </ol>

SDGs	價值連結	作為
 <p>5 性別平等</p>	<p>為營造母性關懷及友善職場，塑造女性員工更加樂於工作與家庭生活平衡之工作環境</p>	<ol style="list-style-type: none"> <li>1. 根據「性別工作平等法」提供員工可依個人家庭需求申請育嬰留職停薪。</li> <li>2. 設置獨立且隱私之哺(集)乳室。</li> </ol>
 <p>6 潔淨水資源</p>	<p>因應氣候變遷影響，增加水使用效率。</p>	<ol style="list-style-type: none"> <li>1. 執行節水及回收專案計畫。</li> </ol>
 <p>7 人人可負擔的永續能源</p>	<p>致力減少能源消耗，並提升能源使用效率。</p>	<ol style="list-style-type: none"> <li>1. 透過製程設備改善減少能源消耗</li> </ol>
 <p>8 良好工作及經濟成長</p>	<ol style="list-style-type: none"> <li>1. 保障所有工作者權益，一切人權作為皆恪守勞動基準法規的規定，並符合國際規範所要求。</li> <li>2. 希望能與員工共同成長，享受獲利，達到永續經營目標。</li> </ol>	<ol style="list-style-type: none"> <li>1. 參考責任商業聯盟 (Responsible Business Alliance，簡稱 RBA) 所訂定之行為準則，禁止強迫勞動、童工及歧視等。</li> <li>2. 除提供具競爭力的薪資水準外，全球傳動另外提供多種獎金，並配合員工持股信託等，以達到留才之功效。</li> </ol>
 <p>16 公平、正義與健全制度</p>	<ol style="list-style-type: none"> <li>1. 「誠信」為全球傳動的五大核心價值之一，致力避免各種形式的貪汙賄賂。</li> <li>2. 參考責任商業聯盟 (Responsible Business Alliance，簡稱 RBA) 訂定行為準則。</li> </ol>	<ol style="list-style-type: none"> <li>1. 對企業內部與供應商推動誠信當責文化及反貪腐政策，對全體員工進行誠信經營守則宣導。</li> <li>2. 禁止強迫勞動、童工及歧視等。</li> </ol>



## 3. 創新與服務

- 3.1 品牌價值
- 3.2 產品服務技術
- 3.3 客戶服務
- 3.4 資訊安全與隱私保護



在臺灣工業4.0的浪潮下，機械產業的發展是一項契機，引領產業朝向智慧機械發展，因此全球傳動致力於研發與創新，以提供更好服務和品質給客戶，讓MIT產品行銷至全球，並將技術深耕於台灣。

## 3.1 品牌價值

全球傳動透過打造企業新形象及新產品不斷推成出新，並秉持五大價值理念(誠信、品質、創新、專業、合作)，創造優勢環境與服務，滿足客戶需求共創雙贏的理念。在傳動元件領域，全球傳動不斷地投入研發創新，包括：產品、製程、設備、產能、通路、服務以及人才培育等，成為兼具高品質專業製造及解決方案的最佳夥伴，實現科技無限可能的願景。

CIS色系

藍-專業，代表著天空與大海一樣廣泛的遍佈全世界，提升公司規模與國際化，將市場拓展至全球。

紅-熱情，代表著公司員工的活力，員工用心做好每一項任務與挑戰。

灰-沉穩，傳動元件屬於高精度元件，公司以穩定品質及高技術的產品提供給客戶。

## 3.2 產品服務技術

公司的主要產品為:單軸機器人、旋轉系列、滾珠花鍵、滾珠螺桿、線性滑軌。傳動元件為機械的核心元件，機械沒有它就動不了，因此產品的應用很廣泛，應用範圍為:自動化工業、機器人工業、半導體工業、工具機機械、醫療級產業、綠能設備、停車場設備等相關產業。

全球傳動以產品開發、客戶需求為導向，為了讓大家使用全球傳動的產品，我們提供各項多元服務，使產品在運用上更加順暢，成為傳動元件領域內解決客戶問題的最佳夥伴。隨各種精密機械設備之發明及資訊科技之進步，過去60年間製造業引進具備自動化生產之各式設備，以取代大量人力需求、提高生產效率及產品品質，帶動線性傳動元件產業發展，而近年全球製造業者紛紛投入智慧製造之轉型升級，積極引進各種新科技，讓傳統自動化設備、產線升級為智慧工廠，而相關設備對速度、精度及複合化均有一定程度之要求，故未來線性傳動元件產品之發展趨勢，除了在精度、速度、品質上提升，並能依需求作模組化設計，以配合下游設備之需求。目前公司的專利共有196項，國內95項，國外101項，每年投入研發成本，佔營業收入比率3%，提升公司的競爭力。

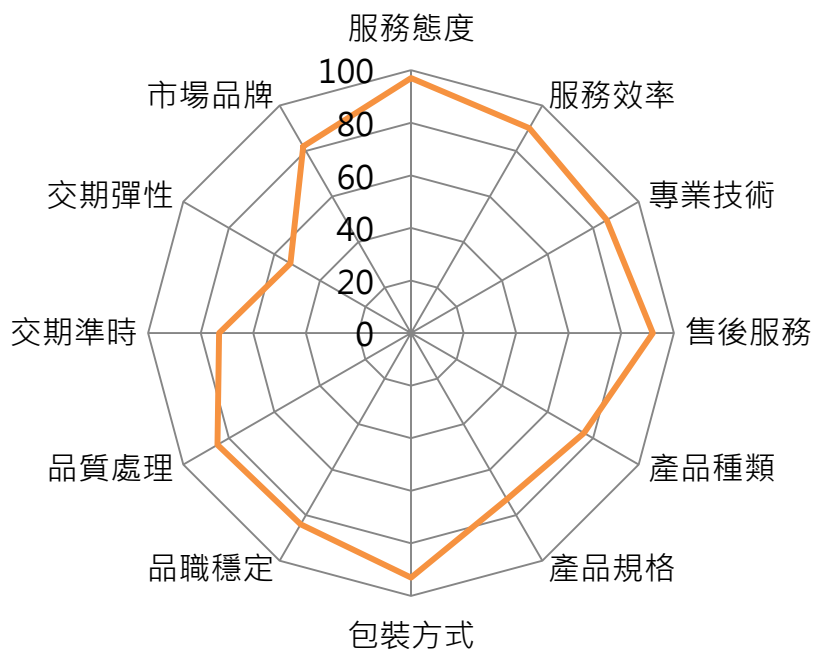
## 3.3 客戶服務

全球傳動相信了解客戶需求，並與客戶保持良好溝通，才能達到有效的客戶服務管理，為客戶創造更大的價值。

### 3.3.1 客戶健康安全與有害物料管理



全球傳動的產品運用主要在自動化設備、傳輸設備與機械人設備等等，材料一切遵照RoHS規範，不含任何有毒物質，同時兼顧產品精度與順暢度，既符合客戶要求，也確保機構安全性。



### 3.3.2 客戶滿意度

客戶滿意是企業經營的基本責任，也是最有力的行銷工具與語言，經由滿意度調查、經常性拜訪和交流、參展，以及完善的售前諮詢、售後服務，使客戶安心選擇我們的產品，協助客戶的產品在市場上更具競爭力。

目前滿意度問卷的項目主要為12項:服務態度、服務效率、專業技術、售後服務、產品種類、產品規格、包裝方式、品職穩定、品質處理、交期準時、交期彈性、市場品牌。2020年針對88家客戶做滿意度調查，整體滿意度分數為85分。滿意度較高的項目為服務態度、售後服務、包裝方式，滿意度較低的項目為交期彈性、交期準時、品質處理，全球傳動依據客戶之問題與回饋，正確而迅速地提出應對方式與整體解決方案。

## 3.4 資訊安全與隱私保護

### 3.4.1 營業秘密

全球傳動建構了完善的營業秘密保護政策及相對應之資訊安全設備、環境。新進人員進行新人教育訓練時，即安排營業秘密及資訊安全保護相關課程，以第一時間建立新進人員對於公司機密資料的保護意識。除此之外，每年進行營業秘密盤點及教育訓練，並搭配實際案例於教育訓練教材中，讓員工更易了解營業秘密保護重要性，我們也邀請供應商一同參與課程。



供應商營業秘密法課程

### 3.4.2 個人資料及客戶隱私

全球傳動尊重員工隱私，遵守法規並落實個人資料保護及管理。機密個人資料之蒐集及處理僅限於必須且必要之作業，此等資料的蒐集利用係基於員工權益維護，例如人員入退職之勞健保、各類保險、員工健康檢查等。除了定期實施個人資料盤點、個人資料保護認知之教育訓練外，針對日常作業中經常接觸到大量員工個人資料之單位，會再加強宣導並確實要求該單位對個人資料保護之範圍充分理解，非因公務切不可使用員工個人資訊。

全球傳動深知隱私的重要性，我們非常重視每位客戶之隱私，採取嚴格標準以保障客戶隱私、個人資料的保密，要求每位員工入職時需簽訂全球傳動「員工保密協議書」，另外客戶有自己機台的專利時，我們也會與客戶簽署「產品保密協議書」，使客戶更加安心使用全球傳動的產品。



## 4.合作夥伴

4.1供應商管理

4.2公會與協會參與



## 4.1 供應商管理

供應商為全球傳動的重要夥伴，除了品質和交期的考量外，勞工人權、安全衛生及環境保護也是很重要的，以共同追求企業永續經營及成長，創造雙贏的永續供應鏈。我們與供應商長期合作並培養穩定之供應商，以建立永續發展的供應鏈。2020年公司在辦理TPS教育訓練時也邀請供應商一同參與，大家互相交流，將各自的問題點持續優化。本公司的供應商組成主要以加工及鋼鐵原料，都是台灣在地供應商。

新供應商評鑑：

新供應商需進行評鑑，需書面、現場評鑑。

符合要求者，可成為合格供應商。

未符合者，視情況要求供應商改善並另安排現場評鑑。

全球傳動主要原物料供應商皆依品質、交期、成本、技術、環安衛及管理面向所制定目標進行每月評比，若在評比過程中，發現供應商有品質及交期問題，我們將要求供應商立即進行改善，並提供改善措施之佐證資料，或進行現場實地稽核。

供應商評估面向：



## 4.2 公會與協會參與



全球傳動參與「台灣機械工業同業公會」、「台灣區工具機暨零組件工業同業公會」，協助政府經濟政策與工業法令優化，以及國內外機械產業之調查、統計、研究、改良與發展事項並促成國內外技術合作之連結，加強推動產業合作、活絡產業人力資源，為台灣的未來發展及技術提升盡一份心力。



## 5.友善職場

5.1員工結構與分佈

5.2員工福祉

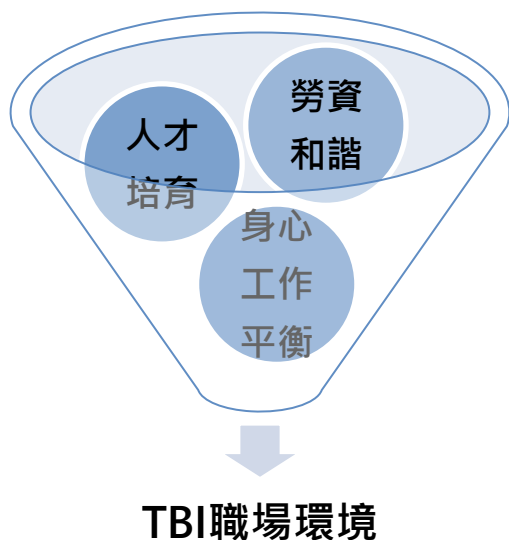
5.3人才發展

5.4職場安全

5.5勞資溝通

## 5.1 員工結構與分佈

全球傳動將員工視為公司的重要夥伴，並積極維護安全的職場，唯有健康快樂的員工能為公司帶來生產力及競爭力。經由利害關係人的關心度及衝擊程度分析後，前三名分別為職業場所健康安全、勞雇關係、人才培育與教育訓練，這三個議題對公司來說相當重要，我們重視員工的工作環境、員工照顧，當員工感受到被照顧時，對工作會更有熱情，與公司一起努力和成長。全球傳動推行企業社會責任與保障人權，更將其融入組織文化與企業營運中，展現並達到對企業社會責任的長期承諾。



全球傳動遵守勞動法令聘僱員工，透過公開遴選的程序招募員工，秉持著平等原則，不因與工作無關之「種族、階級、語言、思想、宗教、黨派、籍貫、出生地、性別、性傾向、年齡、婚姻、容貌、五官、身心障礙或以往工會會員身分」因素，作為招募遴選之評斷標準，適才適所，招募多元的人才並提供人性化管理與發展制度。

全球傳動2020年員工人數為1132人，其中男性占879人(77.7%)，女性253位(22.3%)，平均年齡31.9歲，工作年資為3.64年，大部份的員工來自台灣，外籍員工為越南、菲律賓、泰國，總人數為166人，佔總員工為14.7%，實習生人數為147人，佔總員工為13%。2020年全球傳動共聘用16位身心障礙人士，優於法規要求5位，我們透過產線上各項職務進行工作需求盤點，並以面談的方式，實際了解身心障礙朋友的工作需求與困難，提供適合工作內容給他們。另外也聘僱白領外籍人士，創造多元工作環境與機會。

2020年離職率為67.41%，與2019年離職率61.08%相比上升6.33%，透過離職面談與分析來了解每一位員工的離職原因，因重視人才管理，並積極傾聽同仁意見、檢視管理問題及發展留才策略，將員工的問題做為未來進步的方向。

#### 年齡層分佈統計表:

年齡層比例	男		女	
<20歲	37	4.21%	1	0.4%
20~30歲	437	49.72%	82	32.41%
31~40歲	274	31.17%	93	36.76%
41~50歲	111	12.63%	58	22.92%
51~60歲	13	1.48%	18	7.11%
>60歲	7	0.8%	1	0.4%
合計	879	100%	253	100%

#### 現職員工年資分佈統計表:

年資比例	男		女	
未滿3個月	155	17.63%	19	8%
3個月~1年	137	15.59%	37	14.62%
1~3年	319	36.29%	62	24.51%
3~5年	103	11.72%	40	15.81%
5~10年	109	12.4%	74	29.25%
10~15年	29	3.3%	10	3.95%
15年以上	27	3.07%	11	4.35%
合計	897	100%	253	100%

#### 現職主管分佈統計表:

主管分佈比例	男		女	
理級主管	24	2.73%	6	2%
課級主管	21	2.39%	10	3.95%
專業人員	182	20.71%	101	39.92%
基層人員	652	74.18%	136	53.75%
合計	879	100%	253	100%



## 5.2 員工福祉

員工是企業營運的基石，我們持續秉持著共好的精神，並以照顧及關懷員工為出發點，提供員工良好的工作環境、具市場競爭力、內部公平性的薪酬，以及多元有感的福利項目，凝聚員工的向心力，成為公司永續發展的動能來源。

全球傳動的薪酬核定為依據員工學經歷背景、專業知識、技術、職務類別來核定薪資，公司皆為同工同酬，不因性別、種族、宗教、婚姻狀況等有所不同。且全球傳動在主管分佈比例上男女比例相近，落實兩性平等。

在員工哺乳及托育設施，本公司設有集乳室，內部設施完善，另外為讓方便員工接送小孩，本公司福委會遴選合格的托兒所與幼稚園，並簽訂特約協定，讓員工可就近接送小孩上下班，減少三地奔波的狀況。

### 周全的保險/健檢

1. 免費年度員工健檢
2. 免費員工團保
3. 眷屬團保保費優惠

### 健全的公司福利

1. 免費午餐
2. 免費汽/機車停車位
3. 免費夏/冬季制服
4. 年終獎金
5. 端午、中秋獎金
6. 績效獎金
7. 提案獎金
8. 公傷慰問金
9. 主管禮金補助

### 良好的職工福利

1. 五一勞動節禮金
2. 生日禮金
3. 部門聚餐
4. 慶生餐會
5. 婚喪補助
6. 生育補助
7. 住院補助
8. 員工在職進修獎助學金
9. 子女教育獎助學金

### 完善的訓練發展

1. 新進人員訓練：組織文化、產品介紹、資訊安全、職業安全衛生訓練及環境介紹
2. 核心職能訓練：溝通能力、創新思考、團隊合作、時間管理、工作改善能力
3. 專業職能訓練：作業流程訓練、部門專業技能、產業動脈講座
4. 管理職能訓練：策略管理、管理能力、領導能力



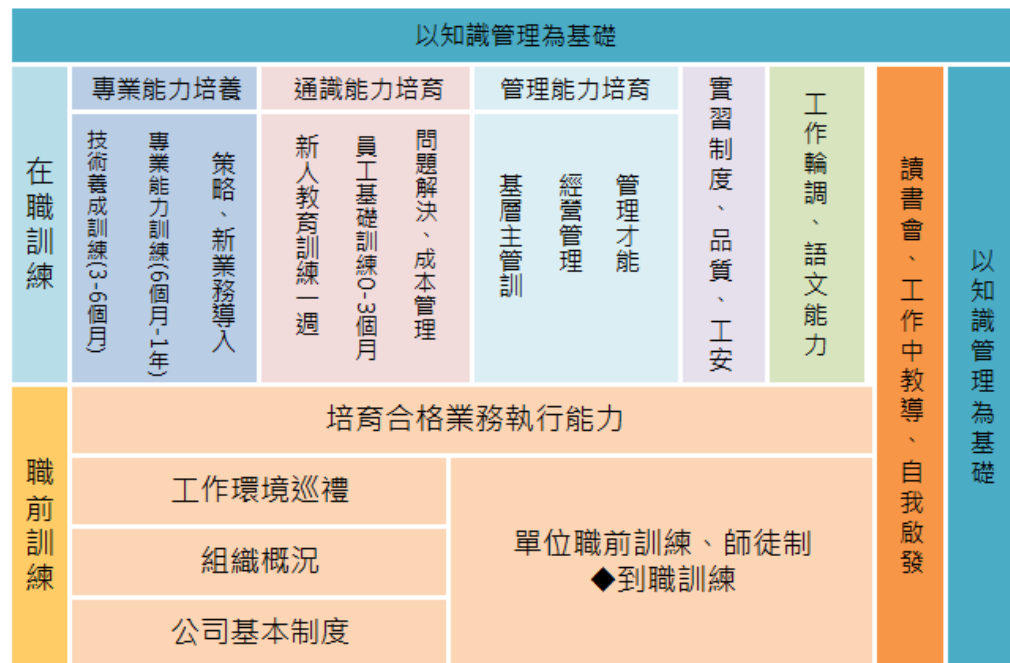
## 5.3 人才發展

我們針對不同的學習對象提供適切的訓練，訓練是促使組織持續發展的重要因素，更是提升企業競爭力的關鍵。每年訂定教育訓練規劃時，我們以訪談、調查的方式了解內部的需求以及外部議題，以公司策略、組織成長、同仁學習需求來辦理訓練課程。

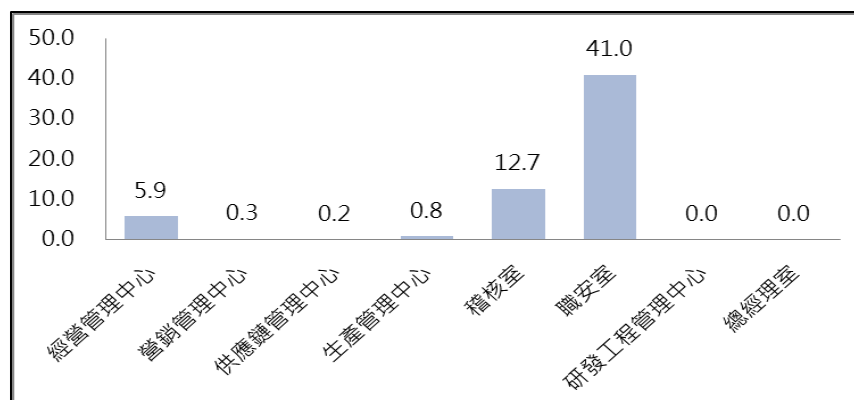
我們為追求企業永續經營，本公司確立全方位人才之發展政策，並以能為公司持續不斷地培育出具備專業、創新及卓越之全方位人才為主要目標。全球傳動人才發展政策由三個構面所組成：「工作中的學習發展(OJT)」、「教育訓練課程(Off-JT)」及「自我學習發展(Self-Development)」。

2020年公司分別透過內、外訓方式，共開辦43堂，超過8,539人次參加受訓課程，總訓練時數達1,295小時，總計共投入186萬元。

教育訓練分類表:



各部門平均訓練時數:



## 5.4 職場安全

營造安全友善的幸福職場是公司的承諾，制定有「環境安全衛生政策」，以達預防職傷事故發生，以及維護安全和健康之工作場所為目標。

### • 廠區巡檢

我們了解安全的工作環境與產品品質有很大的關係，公司依法獨立設置職安室，負責維護廠區勞工安全衛生之工作，並於2019年通過ISO45001職業安全衛生管理系統。



### • 門禁管制

員工於廠區內隨身佩掛員工識別證以供辨認。各層出入口設置門禁管制刷卡系統，依人員類別權限管制進出。針對客戶、廠商及其他訪客則詳細紀錄時間、人數等資料，並規範其可活動之區域。保全人員24小時輪值，執行出入人員及物品之安全管制程序、內外廠區日夜間安全巡檢，並掌握未離去訪客及加班人員動態，以及車輛進出的查驗及交通安全管制。

### • 作業環境測定

全球傳動為了確保員工工作場所安全，公司每半年會對廠區進行作業環境測定，檢測作業委託合格機構執行，若作業環境檢測數據有異常，職安室均會研擬硬體改善方案或行政管理，期許員工能在安全的工作環境下作業。勞工作業環境測定報告由職安室統一歸檔留存，作為後續勞工特殊健康檢查之依據及各單位主管派工之參考，以預防廠內職業疾病發生。

### • 勞工個人防護

除了定期進行勞工作業環境檢測外，為了加強勞工作業中的個人防護，本公司針對各位員工崗位及實際作業需要，配發各類防護具用品給員工使用，同時也在各區設置防護具提醒標示進行職業病預防提醒，另設置專責單位進行員工個人防護具的培訓及督導，有效提升員工的個人防護意識。

### • 緊急應變演練

為提升員工對危機事件的緊急應變能力，能在第一時間處理危機，降低危機造成的傷害與後續的衝擊，在意外事故發生的第一時間內讓相關人員獲知情形，並立即採取應對的行動。公司設置緊急應變組織，也撰寫各項危機之應對流程及方案。此外每年皆會針對不同危機狀況進行演練，增加員工的危機處理能力及緊急應變意識。

• 安全衛生教育

為提高員工安全衛生意識，全球傳動落實安全教育訓練的實施，凡新到職員工必須經過安全教育，才能進入工作崗位作業。在職員工則每年定期安排安全衛生教育訓練，訓練內容包括：安全生產規定、安全生產知識、危害預防、急救知識等。對於從事特種作業勞工需另外經過特種作業訓練取得資格證後，才可操作特種設備。承攬商入廠前，也必須接受相關安全教育，培訓完後方可進行施工作業。公司每年會舉辦健康講座，員工透過課程的參與可以增加安全與健康的相關知識。

• 員工健康管理

我們相信強化員工的健康管理，是維持競爭力的重要因素。實際具體作法包含：每年辦理員工健康檢查、專職醫護人員進行員工健康管理、舉辦健康促進活動、鼓勵內部運動風氣等，期待藉由各種不同面向的活動，持續提升健康的績效。

年度職業傷害統計表:

年度		2020
平均總人數		1132
交通事故		3
輕微傷害		3
重大傷害		0
損失日數		23
失能傷害頻率(FR)	(失能傷害人數*1000000)/ 總經歷工時	2.20
失能傷害嚴重率(SR)	(失能傷害損失日數 *1000000)/總經歷工時	16.86
失能傷害平均損失日數	SR/FR	7.67
總合傷害指數	$\sqrt{((FR*SR)/1000)}$	0.19
失能傷害年千人率	(年間死傷人數*1000)/年間 平均勞動人數	2.65



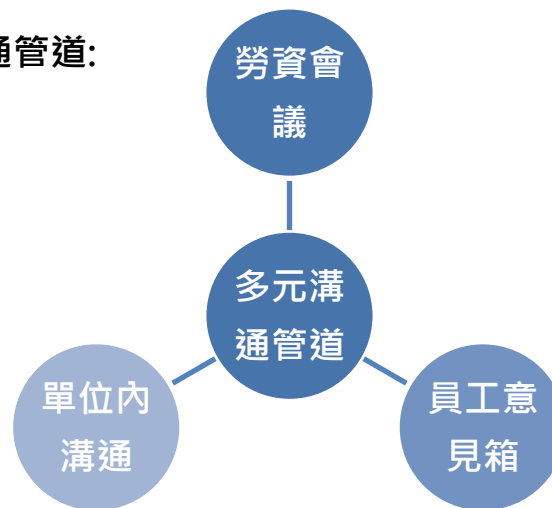
減脂活動及健康檢查

## 5.5 勞資溝通

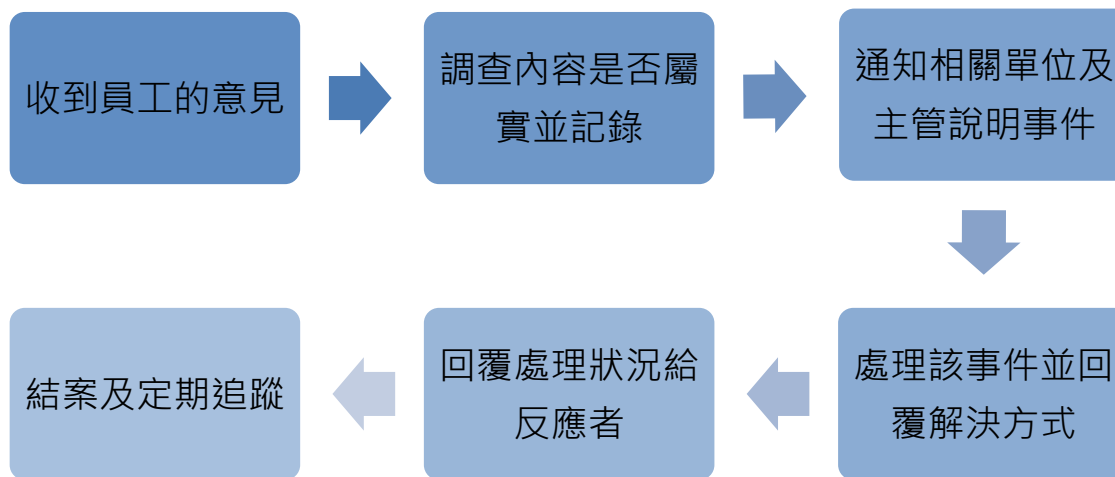
全球傳動重視同仁的聲音，提供各種溝通管道以促進勞資雙方之溝通協調，深入了解員工對公司福利制度、管理模式等的滿意度，維持良好的勞資關係。我們每季召開勞資會議及福委會，員工代表反映同仁的看法和建議，任何有關勞資權益的議題藉由會議中討論，經勞資雙方充分溝通以達成共識，確保溝通之暢通。

全球傳動建構全方位的溝通管道，以多元、雙向的反映機制，讓同仁所傳達的心聲得以被有效處理和回覆，透過公正、保密和即時的處理解決同仁的問題，並保護反映事件者，不損及其權益，建構良好的勞資關係。

### • 溝通管道:



### • 相關案件處理程序:







## 6. 永續綠色環境

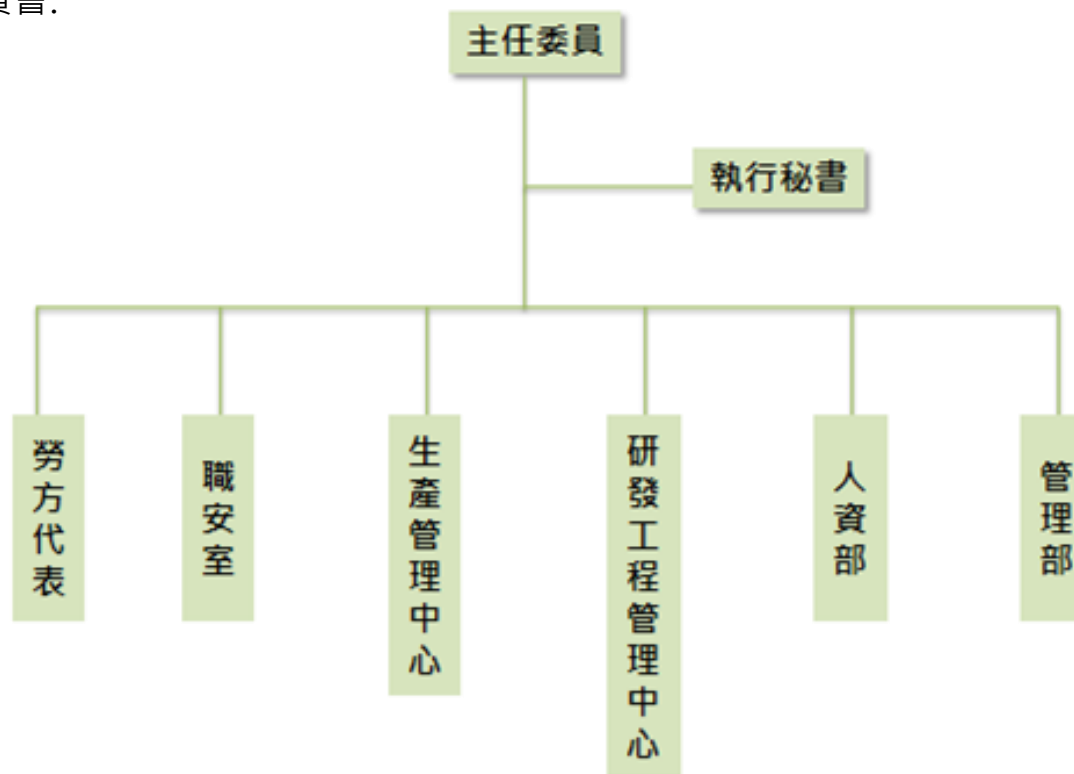
6.1 能源節約與管理

6.2 汙染排放與廢棄物管理

全球傳動組成職業安全衛生委員會，秉持著環保與製造並重，永續發展的經營理念，除致力於品質管理外，對於汙染防治、工業減廢及環境保護方面，我們承諾採取以下環境保護策略：

1. 遵守政府環保、安全與衛生法令，致力符合國際間先進的環保、安全與衛生相關規範。
2. 珍惜能源資源，進行減廢措施，預防並減少汙染排放，保護地球生態環境。
3. 強化生產活動本質安全，預防傷害及疾病，營造安全衛生舒適的工作環境，促進員工健康。
4. 落實溝通協調與環安衛教育訓練，持續改善環安衛管理之績效。

職業安全衛生委員會：



## 6.1 能源節約與管理

能源與氣候變遷已是全球必須關注的議題，全球傳動組成職業安全衛生委員會，負責環境永續及氣候變遷政策之議題擬訂與執行，有效利用資源。

2020年總用電度數與2019年相比用電數上升，因2020年訂單量較2019年多，但我們透過節能宣導(如隨手關燈、下班關電腦等)，以改變生活中的習慣達到減少能源耗損。另外，2020年3月太陽能板專案完工，全廠屋頂加裝太陽能板，每年度發電量為190萬度，可提升發電效能，強化電網穩定，更能夠增加遮蔭，降低能源耗損，為環境付出一己之力。

單位:度

年度	2020年	2019年
總用電度數	17,337,736	13,989,600

### • CO2排放量

2020年CO2排放量與2019年相比上升，因總用電數上升，CO2排放量也上升。

單位:kg/CO<sub>2</sub>

年度	2020年	2019年
總碳排放量	8,628,711.91	7,456,456.80

### • 汽油使用量

2020年公務車總油耗公升數大幅上升，因受新冠疫情影響，同仁外出時以公務車為第一選擇，以保護員工健康為原則。

單位:km/L

年度	2020年	2019年
總里程數/年	144,333	74,319
總油耗公升數/年	18,842	9,108
平均油耗km/L	7,660	8,160

## 6.2 汙染排放與廢棄物管理

全球傳動於報告期間並無任何有害物質排入土壤的狀況發生。本公司無違反巴塞爾公約附錄之一、二、三與八則條文，亦無運輸至國外之廢棄物。

廢棄物處理實施統計表:

單位:公斤

年度	2020年	2019年
一般垃圾	219,058	182,711
廢油水	17,180	40,720
廢油土	502,350	374,390
廢砂輪	37,170	25,660
合計	775,758	623,481

### • 廢棄物管理

全球傳動產出之廢棄物多半屬於可回收利用性質，無產出任何有害廢棄物，對於無法回收之一般事業廢棄物，採取焚化處理，依其屬性類別進行不同處理方式：

- 1.生活廢棄物與一般廢棄物(如生活垃圾等)：委託合格之清運商處理。
- 2..再生資源：委請回收商處理(含產線之金屬、塑料廢品，生活廢棄之寶特瓶、鐵鋁罐、廢紙、廢塑膠等)。
- 3.公司團膳不使用一次性餐具。

本公司對於廢棄物的處理十分重視，一切均依照環保規範的標準與要求，為達成資源回收再利用，廢油水會將上製成的油回收再利用下製程。

我們加強廢棄物管理並著重於廢棄物的減量，有效確實分類、回收、再利用及妥善處理，並持續改善廢棄物儲存、運送及處理與對環境之衝擊。



• 汗水管理

全球傳動排放水質皆符合汗水處理廠進廠標準。因全球傳動在熱處理製程上需要用大量冷水冷卻，所以屬於高耗水產業，為了落實水資源管理，將製程用水再處理後回收利用以延長水質壽命。

汗水排放處理實施統計表:

總排水量 統計(噸)	2020年		2019年	
	排水量	修正值 扣除生活用水	排水量	修正值 扣除生活用水
樹林廠	59,690	59,368	49,185	48,897

每月平均排放 水質(mg/l)	2020年		2019年	
	排放水 質	排放標 準值	排放水 質	排放標 準值
化學需氧量 C.O.D	57.7	100	55.14	100
懸浮固體 S.S	15.89	50	17.69	50



## 7. 社會參與

7.1 社會關懷

7.2 產學合作

## 7.1 社會關懷

全球傳動秉持著「取之於社會，用之於社會」的精神，並以實踐聯合國永續發展目標(SDGs)，以自身專業厚實深耕於當地環境、人文。我們投入當地社區關懷活動，整合內、外部資源回饋給需要者，為我們的社會盡一份心力，讓社會更加美好。

- 學生獎助金(三多國中、武林國小)。
- 學校社團贊助(樹林國小羽球隊)。
- 中元普渡貢品捐贈弱勢。
- 重陽敬老活動(提供敬老禮與亞東醫院基本健檢)。
- 每月里民老人共餐(目前約6個里，餐點由公司提供)。
- 認養附近公園，協助每日清潔、定期除草及路燈維護。
- 在地消防單位設備捐贈(消防衣清洗機、偵查車、助警器)。
- 邀請里民參加本公司舉辦之中秋晚會及尾牙聯歡等活動，與里民一起同樂，充分發揮本公司關懷社會之經營理念。
- 邀請公益、弱勢團體前來設攤，讓員工發揮愛心購買公益商品。

## 7.2 產學合作

### · 實習機會

全球傳動積極與政府、學校推動多元化的產學合作計畫，例如：雙軌旗艦計畫、產學訓專班、產學攜手計畫、階梯式建教合作等實習機會，我們目前合作學校有12間，2020年有147位實習生，本年實習期滿繼續留任服務的比例為60%，提供多元學習機會，讓學生學以致用與產業接軌，提升台灣競爭力。

全球傳動與台北科技大學、中原大學簽訂產學聯盟，並與中原大學產學聯盟合作發明小提琴及鋼琴機器人，關鍵是在線性馬達和線性滑軌的連接，再配合許多軟體，讓機械與音樂結合，將創意融入機械業。



### •企業參訪

因受疫情影響，全球傳動在2020年第四季才開始接待參訪，共5場企業參訪，為了讓學校師生認識機械產業概況，實際了解產品的發展與應用，全球傳動員工對參訪老師及學生認真介紹公司產品並說明其應用面及特性，並與業界分享公司治理理念，讓老師及學生對全球傳動及公司產品更加認識。

### •競賽

全球傳動透過辦理競賽來引進產業創新、激發年輕創意，讓學生發想，並由企業提供元件及技術指導來完成作品。2020年與勤益科技大學合辦第六屆「全球傳動智能自動化創意實作競賽」，吸引50隊北中南學生報名參賽，入圍20隊，入圍隊伍可以參加由贊助企業研發主管授課的工作坊，吸收業界實戰知識，並可依作品需求向贊助商無償申請料件跟加工服務。因受到疫情影響，決賽已延後辦理，期待疫情過後各入圍隊伍的作品。



國中參訪團



第六屆-全球傳動智能自動化創意實作競賽



## 附錄-GRI 永續性報導準則對照表

主題	GRI準則2016	揭露內容	章節	頁碼
組織概況	GRI 102-1一般揭露	組織名稱	1.1公司概況	8
	GRI 102-2一般揭露	活動、品牌、產品與服務	3.1品牌價值 3.2產品服務技術	30
	GRI 102-3一般揭露	總部位置	1.1公司概況	8
	GRI 102-4一般揭露	營運據點	1.1公司概況	8
	GRI 102-5一般揭露	所有權與法律形式	1.1公司概況	8
	GRI 102-6一般揭露	提供服務的市場	3.3客戶服務	31
	GRI 102-7一般揭露	組織規模	1.1公司概況	8
	GRI 102-8一般揭露	員工與其他工作者的資訊	5.1員工結構與分布	36
	GRI 102-9一般揭露	供應鏈	4.1供應鏈管理	34
	GRI 102-10一般揭露	組織與其供應鏈的重大改變	4.1供應鏈管理	34
	GRI 102-11一般揭露	預警原則或方針	1.4風險管理	15
	GRI 102-12一般揭露	外部倡議	4.2公會與協會參與	34
	GRI 102-13一般揭露	公協會的會員資格	4.2公會與協會參與	34
策略	GRI 102-14一般揭露	決策者的聲明	董事長的話 總經理的話	4
	GRI 102-15一般揭露	關鍵衝擊、風險及機會	1.4風險管理	15
倫理與誠信	GRI 102-16一般揭露	價值、原則、標準及行為規範	1.4.3法規遵循	15

主題	GRI準則2016	揭露內容	章節	頁碼
治理	GRI 102-18一般揭露	治理結構	1.2治理組織	8
利害關係人溝通	GRI 102-40一般揭露	利害關係人團體	2.2重大主題與利害關係人議和 2.4利害關係人溝通管道	20 27
	GRI 102-41一般揭露	團體協約	5.5勞資溝通	42
	GRI 102-42一般揭露	鑑別與選擇利害關係人	2.2重大主題與利害關係人議和	20
	GRI 102-43一般揭露	與利害關係人溝通的方針	2.2重大主題與利害關係人議和 2.3重大主題鑑別流程	20
	GRI 102-44一般揭露	提出之關鍵主題與關注事項	2.2重大主題與利害關係人議和 2.5回應SDGs聯合國永續發展目標	20 27
	GRI 102-45一般揭露	合併財務報表中所包含的實體	報告書依據	3
	GRI 102-46一般揭露	界定報告書內容與主題邊界	報告書內容	3
報導實務	GRI 102-47一般揭露	重大主題表列	2.3重大主題鑑別流程	20
	GRI 102-48一般揭露	資訊重編	報告書依據	3
	GRI 102-49一般揭露	報導改變	報告書依據	3
	GRI 102-50一般揭露	報導期間	報告書撰寫	3
	GRI 102-51一般揭露	上一次報告書的日期	報告書撰寫	3
	GRI 102-52一般揭露	報導週期	報告書撰寫	3
	GRI 102-53一般揭露	可回答報告書相關問題的聯絡人	聯絡方式	3

主題	GRI準則2016	揭露內容	章節	頁碼
報導實務	GRI 102-54一般揭露	依循GRI準則報導的宣告	報告書內容	3
	GRI 102-55一般揭露	GRI內容索引	報告書內容	3
	GRI 102-56一般揭露	外部保證/確信	報告書內容	3
經濟效益	GRI 103-1管理方針	解釋重大主題及其邊界	2.3重大主題鑑別流程	20
	GRI 103-2管理方針	管理方針及其要素	1.4風險管理	15
	GRI 201-1經濟績效	組織所產生及分配的直接經濟價值	1.3營運績效	14
	GRI 201-2經濟績效	氣候變遷所產生的財務影響及其他風險與機會	1.3營運績效	14
	GRI 201-3經濟績效	定義福利計劃義務與其他退休計畫	1.3營運績效	14
	GRI 201-4經濟績效	取自政府之財務補助	1.3營運績效	14
反貪腐	GRI 205-3反貪腐	已確認的貪腐事件及採取的行動	1.4風險管理	15
能源	GRI 302-1能源	組織內部的能源消耗量	6.2汙染排放與廢棄物管理	46
	GRI 302-2能源	組織外部的能源消耗量	6.2汙染排放與廢棄物管理	46
	GRI 302-3能源	能源密集度	6.2汙染排放與廢棄物管理	46
排放	GRI 305-1排放	直接(範疇一)溫室氣體排放	6.1能源節約與管理	45
	GRI 305-2排放	能源間接(範疇二)溫室氣體排放	6.1能源節約與管理	45
	GRI 305-3排放	其它間接(範疇三)溫室氣體排放	6.1能源節約與管理	45
	GRI 305-4排放	溫室氣體排放密集度	6.1能源節約與管理	45
	GRI 305-5排放	溫室氣體排放減量	6.1能源節約與管理	45

主題	GRI準則2016	揭露內容	章節	頁碼
廢汙水和廢棄物	GRI 306-1廢汙水和廢棄物	依水質及排放目的地所劃分的排放量	6.2汙染排放與廢棄物管理	46
	GRI 306-2廢汙水和廢棄物	按類別及處置方法劃分的廢棄物	6.2汙染排放與廢棄物管理	46
	GRI 306-4廢汙水和廢棄物	廢棄物運輸	6.2汙染排放與廢棄物管理	46
	GRI 306-5廢汙水和廢棄物	受放流水及其他(地表)逕流排放而影響的水體	6.2汙染排放與廢棄物管理	46
有關環境保護的法規遵循	GRI 307-1有關環境保護的法規遵循	違反環保法規	6.2汙染排放與廢棄物管理	46
勞雇關係	GRI 401-1勞雇關係	新進員工和離職員工	5.1員工結構與分布	36
	GRI 401-2勞雇關係	關於營運變化的最短預告期	5.1員工結構與分布	36
	GRI 401-3勞雇關係	育嬰假	5.1員工結構與分布	36
職業安全衛生	GRI 403-2職業安全衛生	傷害類別、傷害、職業病、損工日數、缺勤等比率，以及因公死亡件數	5.4職場安全	40
	GRI 403-3職業安全衛生	與其職業有關之疾病高發生率與高風險的工作者	5.4職場安全	40
訓練與教育	GRI 404-1訓練與教育	每名員工每年接受訓練的平均時數	5.3人才發展	39
	GRI 404-2訓練與教育	提升員工職能及過渡協助方案	5.3人才發展	39
	GRI 404-3訓練與教育	定期接受績效及職業發展檢核的員工比例	5.3人才發展	39

主題	GRI準則2016	揭露內容	章節	頁碼
員工多元化與平等機會	GRI 405-1員工多元化與平等機會	治理單位與員工的多元化	5.1員工結構與分布	36
不歧視	GRI 406-1不歧視	歧視事件以及組織採取的改善行動	5.5勞資溝通	42
供應商社會評估	GRI 414-1供應商社會評估	新供應商使用社會準則篩選	4.1供應商管理	34
	GRI 414-2供應商社會評估	供應鏈中負面的社會衝擊以及所採取的行動	4.1供應商管理	34
顧客健康與安全	GRI 416-1顧客健康與安全	評估產品和服務類別對健康和安全的影響	3.3.1客戶健康安全與有害物料管理	31
	GRI 416-2顧客健康與安全	違反有關產品與服務的健康和安全法規之事件	3.3客戶服務	31
行銷與標示	GRI 417-1行銷與標示	產品和服務資訊與標示的要求	3.3客戶服務	31
	GRI 417-2行銷與標示	未遵循產品與服務之資訊與標示法規的事件	3.4.2個人資料及客戶隱私	32
客戶隱私	GRI 418-1客戶隱私	經證實侵犯客戶隱私或遺失客戶資料的投訴	3.4.2個人資料及客戶隱私	31
社會經濟法規遵循	GRI 419-社會經濟法規遵循	違反社會與經濟領域之法律和規定	2.4.3法規遵循	26



# LINEAR MOTION SOLUTION PROVIDER



Linear Guide | Ball Screw | Ball Spline | Rotary Series | Single Axis Actuator



**全球傳動科技股份有限公司**

23876 新北市樹林區三多路123號

TEL: +886-2-2689-2689

FAX: +886-2-2688-5933

E-mail: [tbimotion@tbimotion.com.tw](mailto:tbimotion@tbimotion.com.tw)