

2019 Corporate Social Responsibility Report

企業社會責任報告書



目錄

CONTENTS

1.關於報告書

1.1報告書簡介	1
1.2報告書內容	1
1.3報告書範疇	1
1.4報告書依據	1
1.5聯絡方式	1

3.公司概況

3.1公司簡介與公司治理	10
3.2利害關係人鑑別與溝通	15
3.3風險評估及危機管理	21

2.經營者的話

2.1董事長的話	3
2.2總經理的話	4
2.3TBI MOTION CSR願景與目標	5

4.環境永續發展

4.1能源節約與管理	23
4.2汙染排放與廢棄物管理	25

5.和諧職場

5.1人才發展與員工關係社會責任	28
5.2人員概況與員工福利	29
5.3多元化教育訓練	32
5.4建置安心的工作場所	34

7.社會責任

7.1敦親睦鄰的回饋	41
7.2產學合作	42

6.客戶服務與供應商管理

6.1客戶服務	37
6.2供應商關係	38

附錄-GRI 準則對照表	44
--------------	----

1. 關於報告書

1.1 報告書簡介

各位親愛的讀者，歡迎您閱讀全球傳動科技股份有限公司(簡稱「全球傳動」、「我們」、「TBI MOTION」)企業社會責任報告書，本次為第四次發行報告書，邀請大家了解我們在企業永續經營努力的成果展現。

1.2 報告書內容

本報告書的內容架構是依據全球報告倡議組織(Global Reporting Initiative, GRI)所發行之永續性報告指南GRI Standards版本撰寫，內容涵蓋利害關係人關注的各項重大性議題及全球傳動在經濟、環境及社會等面向的具體實踐。

1.3 報告書範疇

報告期間為2019年1月1日至2019年12月31日，自2019年開始改為自發性每一年發行一次，本報告書於2020年4月發行於全球傳動科技股份有限公司網站與CSRone永續溝通與知識平台，本報告書未經由公正第三方查證及提出保證。

1.4 報告書依據

本報告書內容中所揭露的議題透過內外部不同管道收集500份問卷調查而來。數據資料來源為全球傳動自行統計及調查；財務數據為經過資誠會計師事務所簽證後之公開資訊，部分統計數據則引用政府機關網站公開發布之資料，本2019年報告書與「2018年企業社會責任報告書」相較，並無資訊重編的影響與報告範疇的明顯差異。

1.5 聯絡方式

若您對於本報告書有任何疑問或建議，歡迎藉由下列管道傳達讓我們知道，我們會持續改善與進步。



聯絡人:人力資源部 陳依珮

地址:新北市樹林區三多路123號

電話:+886-2-2689-2689#2305

E-mail:peggy.chen@tbimotion.com.tw

網站: <http://www.tbimotion.com.tw/>

2. 經營者的話



螺桿 Ball S

螺牙
Thread-Cutting

熱處理
Heat Treatment

螺牙粗胚成型
Cutting the workpiece to form the thread

表面硬化處理
Surface hardening treatment

外徑研磨
Outside diameter grinding

螺牙
Thread

材料
Material

2.1 董事長的話



機械產業，根留台灣

在工業4.0的浪潮下，台灣機械產業未來契機，需朝智慧化的解決方案發展，我們也積極配合政府「5加2產業創新政策」引領產業升級朝向智慧機械發展，提高附加價值。我們於2016年進駐樹林產業專區開新建坪廠房，提升整體研發能量及創新技術，並落實在地化經營。

放眼全球，持續精進

2019年對全球傳動來說是個充滿挑戰的一年，中美貿易衝擊全球經濟，公司訂單量受到影響，全球傳動持續鼓勵持續創新，投入研究發展，提升製程技術，積極參與全球布局、客戶的開發計畫，盡一切的努力，期望為各利害關係人爭取最大利益。

企業品牌，勇闖國際

2019年全球傳動制定全新企業識別形象，區分企業與產品不同的Logo，訂定全新企業識別形象希望讓大家翻轉對全球傳動的既定印象且有全新的認識，新Logo加入五大信念(誠信、專業、創新、品質、合作)及傳動元件的概念，將五大信念做為全球傳動員工的DNA。我們將品牌深耕於全球，即時反應市場需求並創造價值。

永續發展，共榮共好

全球傳動持續關注聯合國永續發展之17項目標，考量產業特性呼應聯合國永續發展目標。參考責任商業聯 (Responsible Business Alliance，簡稱RBA) 規範，推動人權政策，減緩人權風險措施。我們與利害關係人建立長期夥伴關係，促進社會進步，共榮共好！

李清崑

2.2 總經理的話

穩健成長，永續經營

「穩健成長，永續經營」是全球傳動的經營理念，而企業社會責任則是公司永續經營的基石，在追求獲利成長的同時，也致力於成為良好企業公民，做到社會包容，與社區和諧共榮，積極投入鄰里關係，以及環境友善的均衡發展。環境永續是全球傳動投注最多資源的部分，我們將重點放在廠區節能、減少產品碳足跡，以及供應鏈管理。

人才培育，向下扎根

人才是企業及競爭力的先行指標及關鍵指標，我們深信為社會培育造就一流的傑出人才，是全球傳動企業社會責任的重要實踐。我們除了提供每位同仁完善的教育訓練外，更傳遞企業價值觀與理念，凝聚向心力。為了縮短產學之間的落差，多年來透過產學合作，引進各大專院校實習生，讓學生於在學期間有機會至職場實習及體驗產業界的經營與發展策略，提早培養未來踏入職場所需之能力，使教育與產業緊密連結。



安全環境，友善職場

全球傳動更重視員工環境安全及健康，持續推動「安全零災害，衛生零風險」的政策，2019年通過職業安全衛生管理系統ISO45001認證，提供平衡、安全、健康的幸福職場。

全體齊心，全面行動

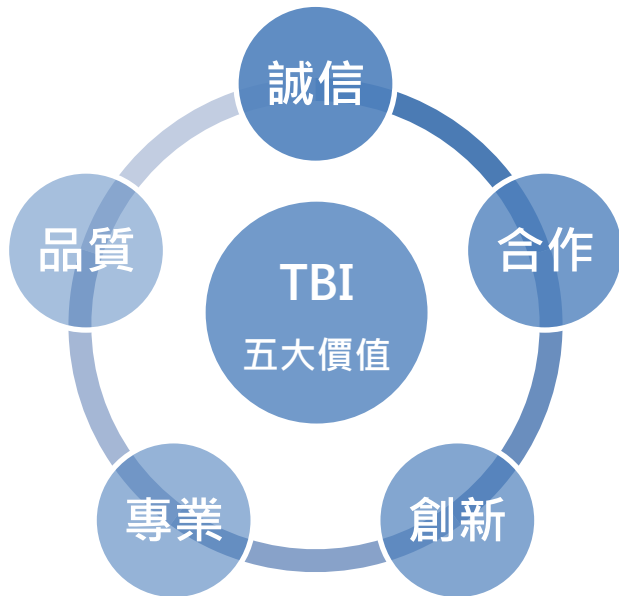
全球傳動由上至下推動CSR，透過全體員工一同執行，讓大家一起發揮影響力，為社會、環境盡一份心力。

李進勝

2.3 TBI MOTION CSR願景與目標

2.3.1願景

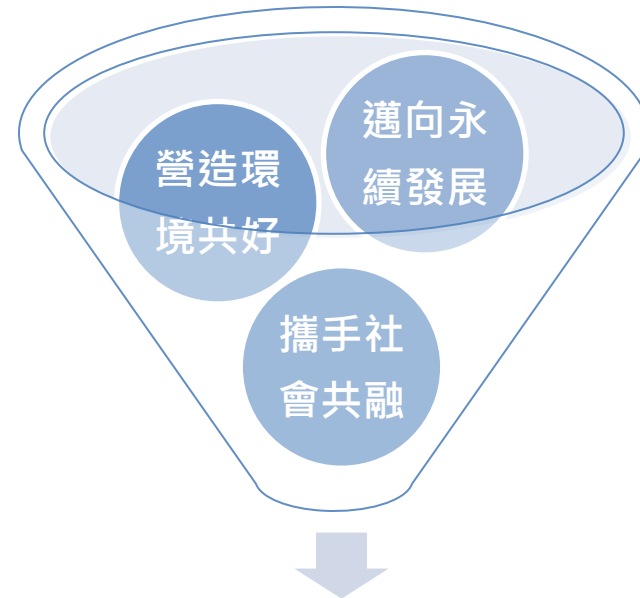
1. 成為全世界專業傳動元件的標竿，並帶動上、下游的競爭力。
2. 讓每一位員工以TBI MOTION為榮。
3. 追求與利害關係人的最高價值。
4. 持續響應政府環保政策及為世界綠能環境盡心盡力。



2.3.2目標



全球傳動為徹底落實永續經營之理念，經由董事會通過「全球傳動企業社會責任實務守則」，要求本公司與整體集團之所有營運活動，必須以符合平衡環境、社會及公司治理發展之國際趨勢，並透過企業公民擔當，提升國家經濟貢獻，改善員工、社區、社會之生活品質，促進以企業責任為本之競爭優勢為出發點。



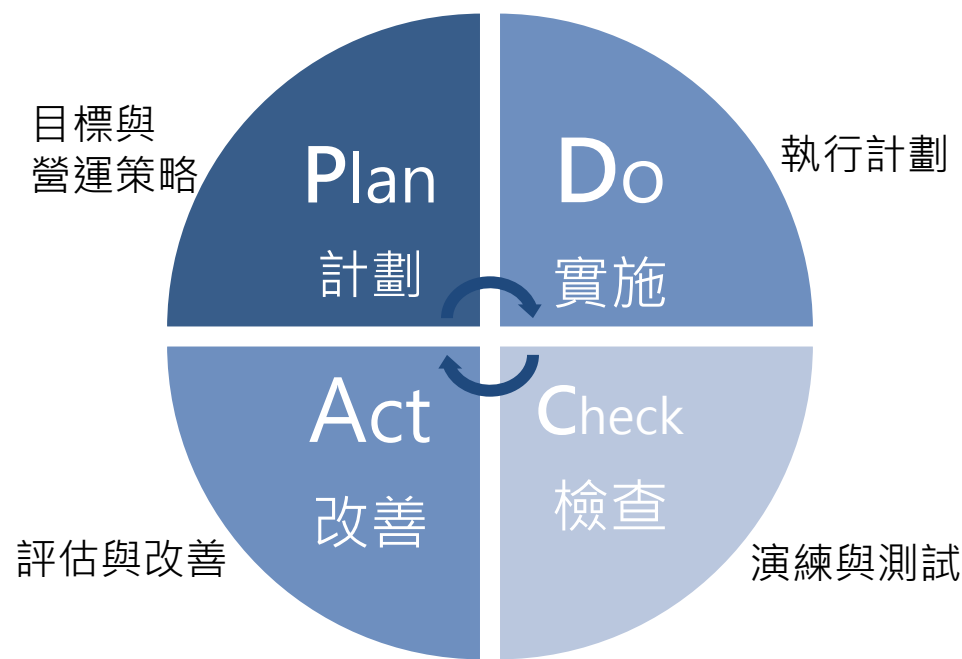
企業社會責任願景

以下為全球傳動的目標:

1. 遵循公司治理實務守則、誠信經營守則，建置有效治理架構及相關道德標準及事項，以健全公司治理。
2. 致力於提升各項資源之利用效率，並使用對環境負荷衝擊低之再生物料，使地球資源能永續利用。
3. 興建與強化相關環境保護處理設施，以避免汙染水、空氣與土地；並盡最大努力減少對人類健康與環境之不利影響。
4. 遵循國際公認之勞動人權，如關懷弱勢族群、禁用童工、杜絕職場霸凌、消除各種形式之強迫勞動、就業歧視等，並確認其人力資源運用政策無差別待遇，落實就業、雇用條件、薪酬、福利、訓練、考評與升遷機會之平等及公允。
5. 為員工之職涯發展創造良好環境，並建立有效之職涯能力發展培訓計畫。

6. 對產品與服務負責並重視，確保產品及服務資訊之透明及安全性，制定且公開其消費者權益政策，並落實於營運活動，以防止產品或服務損害消費者權益、健康與安全。
7. 藉由商業活動、實物捐贈、企業志工服務或其他公益專業服務，參與關於社區發展及社區教育之公民組織、慈善公益團體及地方政府機構之相關活動，以促進社區發展。

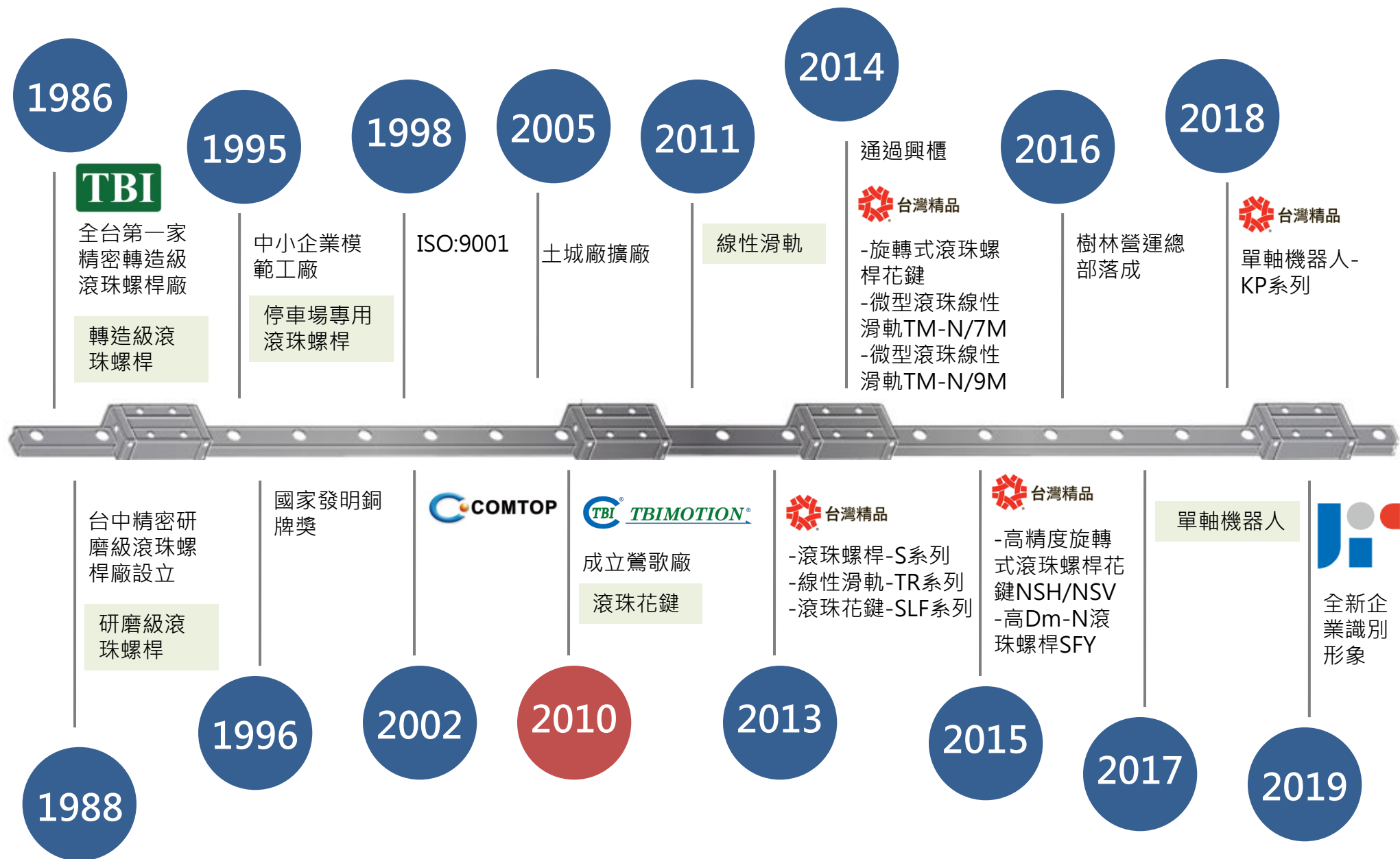
PDCA管理循環圖



全球傳動公司簡介

- 設立時間:1986年7月9日
- 董事長:李清崑
- 總經理:李進勝
- 資本額: 9.66億元
- 主要產品:滾珠螺桿、線性滑軌、滾珠花鍵及單軸機器人
- 員工人數:1007人
- 營業總部:樹林廠
- 廠區面積:66,120平方米

2.3.3 公司歷史沿革



3. 公司概況



3.1 公司簡介與公司治理

3.1.1 公司介紹、沿革、組織

• 公司經營理念

全球傳動科技股份有限公司成立於1986年7月9日，前身為台灣滾珠、全球滾珠，我們以誠信、專業、合作、創新、品質為核心價值，我們擁有超過30年以上深厚的技術實力，不斷創新改變，整合研發、業務團隊，以客戶需求為導向，提升市場競爭力，成為兼具高品質專業製造及解決方案的最佳夥伴。

全球傳動近期受中美貿易戰、全球氣候變遷進而影響公司銷售政策，2019年公司建立全新企業識別形象，公司以投入品牌經營、綠色產品及創新研發，持續創造佳績，藉由公司的投入與努力，為利害關係人帶來正面永續的影響。



• 企業品牌意義

全球傳動透過打造企業新形象及新產品不斷推成出新，並秉持五大價值理念(誠信、品質、創新、專業、合作)，創造優勢環境與服務，滿足客戶需求共創雙贏的理念。在傳動元件領域，全球傳動不斷地投入研發創新，包括：產品、製程、設備、產能、通路、服務以及人才培育等，成為兼具高品質專業製造及解決方案的最佳夥伴，實現科技無限可能的願景。



• CIS 色系

藍-專業，代表著天空與大海一樣廣泛的遍佈全世界，提升公司規模與國際化，將市場拓展至全球。

紅-熱情，代表著公司員工的活力，員工用心做好每一項任務與挑戰。

灰-沉穩，傳動元件屬於高精度元件，公司以穩定品質及高技術的產品提供給客戶。



• 產品品牌

已在25個國家完成註冊商標。以綠色字體的TBI MOTION及藍色作為搭配，展現產品的專業性。

3.1.2 產品服務技術

公司的主要產品為:單軸機器人、旋轉系列、滾珠花鍵、滾珠螺桿、線性滑軌。傳動元件為機械的核心元件，機械沒有它就動不了，因此產品的應用很廣泛，應用範圍為:自動化工業、機器人工業、半導體工業、工具機機械、醫療級產業、綠能設備、停車場設備等相關產業。

全球傳動以產品開發、客戶需求為導向，為了讓大家使用全球傳動的產品，我們提供各項多元服務，使產品在運用上更加順暢，成為傳動元件領域內解決客戶問題的最佳夥伴。



隨各種精密機械設備之發明及資訊科技之進步，過去60年間製造業引進具備自動化生產之各式設備，以取代大量人力需求、提高生產效率及產品品質，帶動線性傳動元件產業發展，而近年全球製造業者紛紛投入智慧製造之轉型升級，積極引進各種新科技，讓傳統自動化設備、產線升級為智慧工廠，而相關設備對速度、精度及複合化均有一定程度之要求，故未來線性傳動元件產品之發展趨勢，除了在精度、速度、品質上提升，並能依需求作模組化設計，以配合下游設備之需求。目前公司的專利共有192項，國內95項，國外97項，每年投入研發成本，佔營業收入比率5%，提升公司的競爭力。



3.1.3 財務績效

全球傳動2019年營業收入淨額為21億，稅後淨利與每股盈餘為負值，財務狀況與2018年相比獲利不如預期，2019年持續受到中美貿易戰的影響，公司對於中國市場依存度較高，導致出貨時間延長或暫時不出貨，進而影響營收金額。全球傳動在經營方針除了積極拓展歐洲、美洲、日本以及東協地區之市場外，並規畫於歐美及大陸地區設立子公司，增加直接客戶比重，進而提升公司整體獲利表現。

營業計劃實施成果 單位：新台幣千元；每股盈餘：元

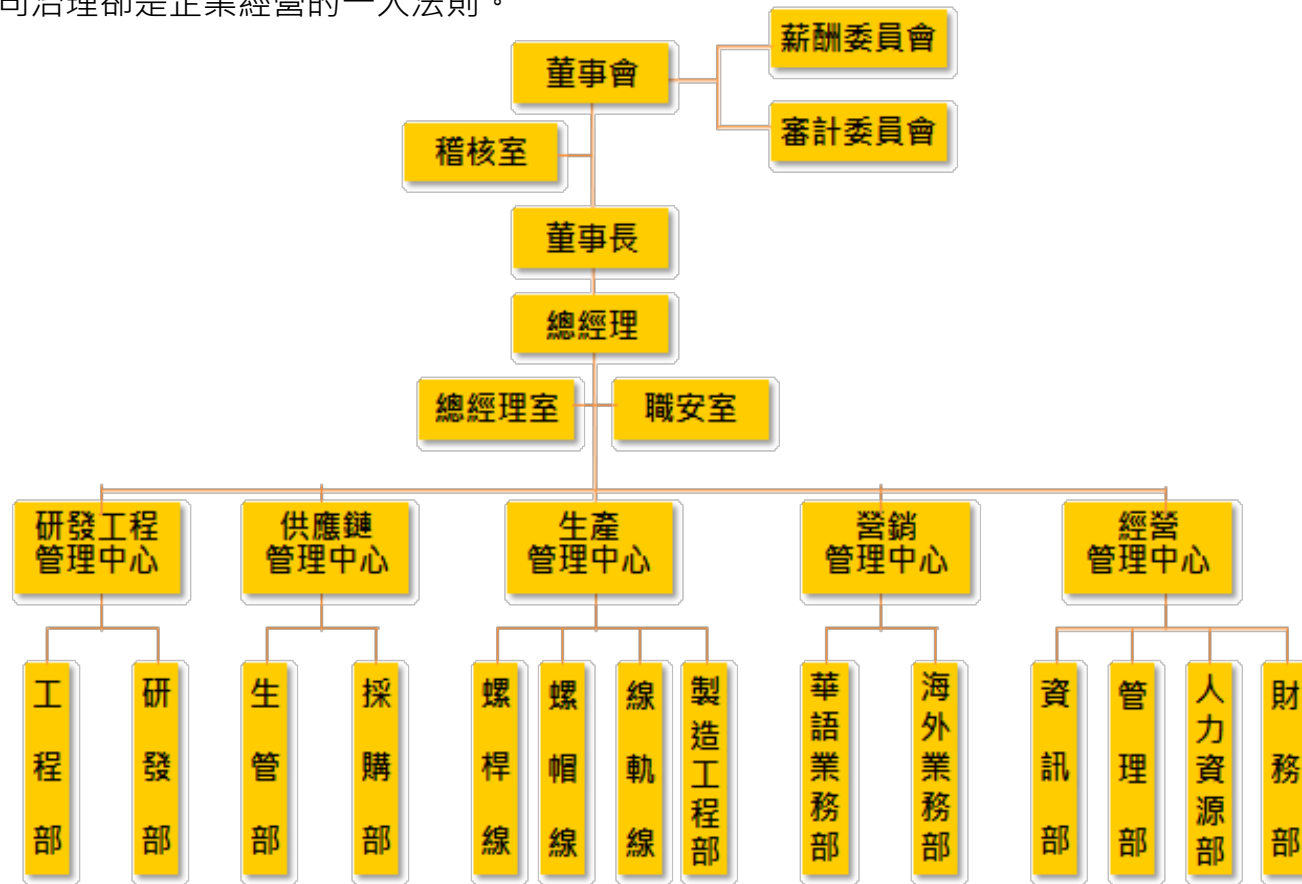
項目 \ 年度	2019年度	2018年度
營業收入淨額	2,107,866	3,418,356
營業成本	1,723,859	2,220,742
營業毛利	384,007	1,197,614
營業費用	418,339	428,692
營業利益	-34,332	768,922
稅前淨利	-64,322	784,952
稅後淨利	-61,507	617,615
每股盈餘(元)	-0.64	6.93

財務收支與獲利能力分析 單位：新台幣千元；每股盈餘：元

項目 \ 年度	2019年度	2018年度	
財務結構	負債占資產比率(%)	44.04	39.51
	長期資金占固定資產比率(%)	225.96	210.88
獲利能力	資產報酬率(%)	-0.7	13.13
	股東權益報酬率(%)	-1.86	23.74
	稅前純益占實收資本比率(%)	-6.45	81.19
	純益率(%)	-2.92	18.18
	每股盈餘(元)	-0.64	6.93

3.1.4 組織架構

全球傳動建置有效的公司治理架構，並響應證券櫃檯買賣中心推動之新版公司治理藍圖，公司最高治理單位為董事會，並設置薪酬委員會、審計委員會、稽核室，持續完善公司治理管理架構、提升營運績效，以落實企業社會責任，並以建全董事會職能、維護利害關係人權益並以公平透明的方式揭露公司資訊。公司營運可能會隨著產業景氣而變動，而公司治理卻是企業經營的一大法則。



•董事會-由4位董事及3位獨立董事組成，董事會為全球傳動之最高治理機構，依照法令、公司章程之規定或股東會決議行使職權，向股東會負責。本公司於「公司治理實務守則」及「董事選舉辦法」明訂董事會成員組成應考量多元化，並就公司運作、營運型態及發展需求擬訂多元化方針，且不限於性別、年齡及教育背景。本公司落實董事會成員多元化政策，董事成員中有二名為女性，董事專業知識及技能背景涵蓋產業、財會、技術、管理及法律等多層面並具備執行職務所必須之知識、技能及素養。本公司董事會於2019年召開6次會議，出席率97.6%。

•審計委員會-由3位獨立董事組成，協助董事會提高公司治理績效，委員會運作目的為公司財務報表之允當表達、簽證會計師之選(解)任及獨立性與績效、公司內部控制之有效實施、公司遵循相關法令及規則、公司存在或潛在風險之管控。本公司審計委員會於2019年召開5次會議，出席率93.3%。

•薪酬委員會-由3位獨立董事組成，協助董事會執行與評估公司整體薪酬與福利政策，以及董事及經理人之薪酬。其職責為訂定並定期檢討董事及經理人績效評估與薪資報酬之政策、制度、標準與結構。本公司薪酬委員會於2019年召開4次會議，出席率91.7%。

3.2 利害關係人

對於經濟面、環境面、社會面等議題資訊，除了透過公司年報及財務報表資訊外，每年發行企業社會責任報告書，揭露企業社會責任相關訊息。並透過公司官網、其他社群平台與利害關係人溝通，讓關注的議題資訊更加透明、即時及完整。

3.2.1 重大主題鑑別流程

全球傳動企業社會責任小組透過與利害關係人溝通之經驗，依據GRI的四大原則:利害關係人包容性、永續性、重大性、完整性，重大主題分析流程，鑑別重大主題，進行永續議題分析，產生重大主題後，將其納入企業社會責任目標與策略的參考資訊。

重大分析流程:



鑑別

企業社會責任小組經討論、鑑別出與各單位職務相關，公司營運而產生的衝擊而影響或關切我們在企業社會責任各項績效之任何團體與個人，分別為員工、投資人、客戶、學校、供應商、政府機關、公協會、學校。



辨識

企業社會責任小組依循產業特性、社會現況、永續發展趨勢、國內外同業主管機關關注焦點，辨識出46項溝通議題，2019年共回收500份利害關係人關心程度問卷進行分析。



排序
與評估

發放問卷調查利害關係人代表、企業社會責任小組，以及高階管理階層對各主題的評分，回收分析對公司衝擊程度問卷結果進行主題的重大性評估並排序，鑑別出27項重大主題。



審查

經高階管理階層確認重大主題矩陣，依重大性分析結果決定報告書架構與內容。

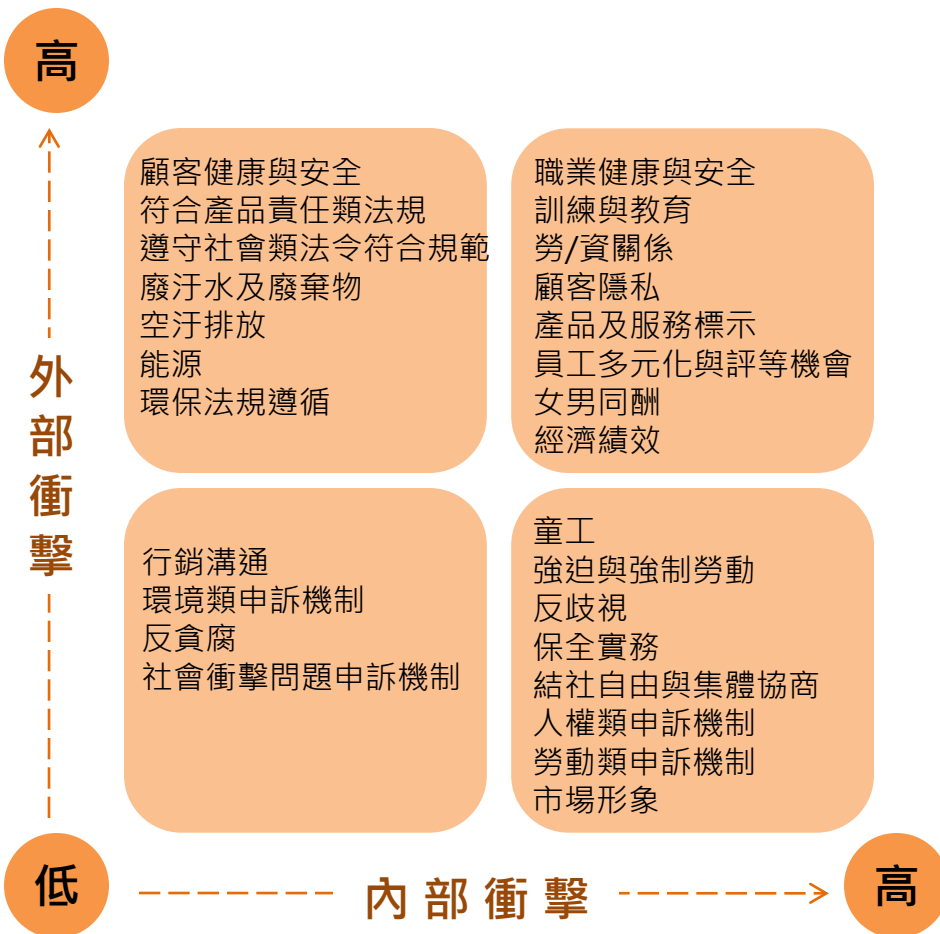
3.2.2 利害關係人議和

全球傳動設立企業社會責任小組，小組包含稽核室、財務部、業務部、管理部、採購部、人資部等單位，依公司營運而產生的衝擊而影響或關切我們在企業社會責任各項績效之任何團體與個人，經審視後鑑別出8大利害關係人，8大利害關係人為員工、投資人、客戶、學校、供應商、政府機關、公協會、學校。

利害關係人	對全球傳動的意義	重大關注議題	溝通方式與頻率
員工	員工為公司永續發展最重要的夥伴，除保證員工工作權益，提供具市場競爭力的薪酬及福利制度外，亦必須絕對尊重與關懷照顧員工，以吸引優秀人才加入，當員工發揮潛能與公司並肩前行才能創造更大營運績效。	<ul style="list-style-type: none"> · 勞雇關係 · 勞資關係 · 職業健康與安全 · 教育與訓練 · 員工多元與評等機會 · 勞工實務問題申訴機制 	<ul style="list-style-type: none"> · 申訴信箱(不定期) · 內部公告/電子郵件(不定期) · 勞資會議(每季) · 部門會議(每月/不定期) · 職工福利委員會(每季)
投資人	投資人為公司永續發展與經營的後盾。	<ul style="list-style-type: none"> · 經濟績效 · 市場形象 · 反貪腐 · 環保法規遵循 · 採購實務 	<ul style="list-style-type: none"> · 召開股東會(每年) · 發佈財務報告(每季) · 公司網頁(不定期) · 召開法人說明會(每季)
客戶	全球傳動致力於提供良好的服務與品質，滿足客戶的需求。	<ul style="list-style-type: none"> · 供應商環境評估 · 市場形象 · 產品及服務標示 · 顧客隱私 · 遵守社會類法令符合規範 	<ul style="list-style-type: none"> · 客戶滿意度調查(每年) · 國內/外參展(不定期) · 客服專線(不定期) · 客戶拜訪(不定期) · 電子郵件(不定期)

利害關係人	對全球傳動的意義	重大關注議題	溝通方式與頻率
學校	公司以培育人才為目標，透過產學合作讓學生與產業接軌。	<ul style="list-style-type: none"> · 經濟績效 · 員工多元與評等機會 · 訓練與教育 	<ul style="list-style-type: none"> · 產學合作工作會議(不定期) · 專案會議(不定期)
供應商	供應商為公司重要的合作夥伴，透過緊密的合作共同追求永續發展。	<ul style="list-style-type: none"> · 供應商環境評估 · 採購實務 	<ul style="list-style-type: none"> · 供應商評鑑會議(每年) · 供應商稽核(不定期)
政府機關	除遵循政府機關相關規範、主動積極配合政策施行，藉由透明的雙向溝通取得政府的信任、支持及合作。	<ul style="list-style-type: none"> · 環境法規遵循 · 排放 · 能源 · 廢汙水及廢棄物 	<ul style="list-style-type: none"> · 公文(不定期) · 電子郵件(不定期) · 政令宣導說明會(不定期)
公協會	公司為一個具道德及負責任的企業，瞭解公協會需求，以推動及宣導對於社會回饋的理念，提升社會正面影響力。	<ul style="list-style-type: none"> · 經濟績效 · 反貪腐 	<ul style="list-style-type: none"> · 會員大會(每年) · 研討會(不定期) · 教育訓練(不定期)
社區	全球傳動積極與社區互動，善盡企業社會責任。	<ul style="list-style-type: none"> · 廢汙水和廢棄物 · 環保法規遵循 	<ul style="list-style-type: none"> · 公司網站(不定期) · 里民活動(不定期)

重大主題矩陣圖:







3.2.3 參與協會&公會

全球傳動參與「台灣機械工業同業公會」、「台灣區工具機暨零組件工業同業公會」，協助政府經濟政策與工業法令優化，以及國內外機械產業之調查、統計、研究、改良與發展事項並促成國內外技術合作之連結，加強推動產業合作、活絡產業人力資源，為台灣的未來發展及技術提升盡一份心力。



3.2.4 回應SDGs聯合國永續發展目標

SDGs	價值連結	全球傳動的作為
 <p>3 良好 健康與福祉</p>	<p>提供安全的工作環境並守護員工身心健康。</p>	<ol style="list-style-type: none"> 1. 落實環安衛管理，取得ISO45001職業安全衛生管理系統認證。 2. 員工每年定期免費健康檢查。
 <p>4 優質 教育</p>	<p>人才是全球傳動最重要的夥伴，以員工的長期發展為目標，透過多樣化的學習機會與環境，提升員工專業技能，進而滿足公司發展需求，以達成永續經營目標。</p>	<ol style="list-style-type: none"> 1. 完善教育訓練計畫。 2. 產學合作。
 <p>5 性別 平等</p>	<p>為營造母性關懷及友善職場，塑造女性員工更加樂於工作與家庭生活平衡之工作環境。</p>	<ol style="list-style-type: none"> 1. 根據「性別工作平等法」提供員工可依個人家庭需求申請育嬰留職停薪。 2. 設置獨立且隱私之哺(集)乳室。
 <p>6 潔淨 水資源</p>	<p>因應氣候變遷影響，增加水使用效率。</p>	<ol style="list-style-type: none"> 1. 執行節水及回收專案計畫。

SDGs

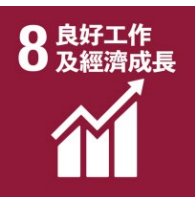
價值連結

全球傳動的作為



致力減少能源消耗，並提升能源使用效率。

1. 透過製程設備改善減少能源消耗。



1. 保障所有工作者權益，一切人權作為皆恪守勞動基準法規的規定，並符合國際規範所要求。
2. 希望能與員工共同成長，享受獲利，達到永續經營目標。

1. 參考責任商業聯盟 (Responsible Business Alliance, 簡稱 RBA) 所訂定之行為準則，禁止強迫勞動、童工及歧視等。
2. 除提供具競爭力的薪資水準外，全球傳動另外提供多種獎金，並配合員工持股信託等，以達到留才之功效。



1. 「誠信」為全球傳動的五大核心價值之一，致力避免各種形式的貪汙賄賂。
2. 參考責任商業聯盟 (Responsible Business Alliance, 簡稱 RBA) 訂定行為準則。

1. 對企業內部與供應商推動誠信當責文化及反貪腐政策，對全體員工進行誠信經營守則宣導。
2. 禁止強迫勞動、童工及歧視等。

3.3 風險評估及危機管理

全球傳動風險管理的目的為在於採取適當的分析，可提早評估潛在風險、以提供管理階層透過企業風險管理制度降低或減少風險，並將風險管理制度融入日常營運活動中，以調整經營策略、提高經營績效，並達成持續穩定成長及永續經營的使命。

• 誠信經營

全球傳動訂定「誠信經營守則」，規範本公司人員於執行業務時，應防範不誠信行為，並提供檢舉之管道與處理程序。公司鼓勵檢舉不誠信行為或不當行為，並依「員工獎懲辦法」給予適當獎勵，公司人員如有虛報或惡意指控之情事，應予以紀律處分，情節重大者應予以革職，並於官網建置聯絡專區及公司內部獨立檢舉信箱或專線。對於檢舉人身分及檢舉內容予以保密，並承諾保護檢舉人不因檢舉情事而遭不當處置。2019年公司未接獲檢舉案件，公司成員亦未有違反誠信政策之不法情事發生。

• 內部管控嚴密 & 落實稽核制度

為避免機密文件外流及流程的不嚴謹，公司內部將定期會有人更新防火牆，並且在每個文件都會有一個浮水印及資訊安全碼。同時透過稽核單位不定期查核檢驗，讓機密文件流失或因流程疏失導致公司的損失風險降至最低。

• 禁用童工政策

為確保兒童身心健康及受教育權利，且響應全球的禁用童工政策，全球傳動嚴格禁止雇用童工，並且要求供應商或外包商禁用童工。若透過產學合作而有使用未達法定年齡之建教生，全球傳動將遵守相關法令規定，以保障建教生之權利。

• 遵行政府法規與健全勞資溝通管道

人力資源部與管理部配合法令的修正，透過公告與教育訓練向員工宣導並且要求員工遵守法令，強化員工法令概念，並透過勞資會議及申訴管道方式來讓員工有表達管道，協助員工解決實務所遇到的困難。

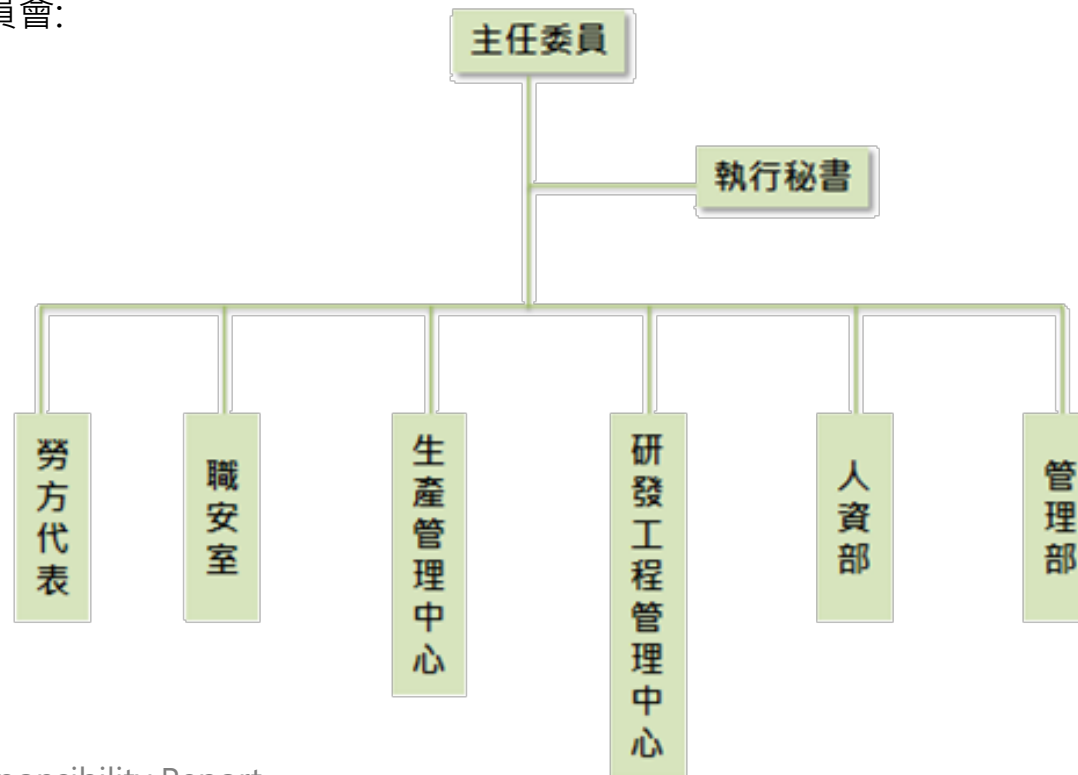
4. 環境永續發展



全球傳動組成職業安全衛生委員會，秉持著環保與製造並重，永續發展的經營理念，除致力於品質管理外，對於汙染防治、工業減廢及環境保護方面，我們承諾採取以下環境保護策略：

- 遵守政府環保、安全與衛生法令，致力符合國際間先進的環保、安全與衛生相關規範。
- 珍惜能源資源，進行減廢措施，預防並減少汙染排放，保護地球生態環境。
- 強化生產活動本質安全，預防傷害及疾病，營造安全衛生舒適的工作環境，促進員工健康。
- 落實溝通協調與環安衛教育訓練，持續改善環安衛管理之績效。

職業安全衛生委員會：



4.1 能源節約與管理

能源與氣候變遷已是全球必須關注的議題，全球傳動組成職業安全衛生委員會，負責環境永續及氣候變遷政策之議題擬訂與執行，有效利用資源。

2019年總用電度數與2018年相比下降約一半，因2019年中美貿易戰影響，訂單量減少，導致用電量下降。

2019年新增太陽能板專案，2019年10月開始施工，預計2020年3月完工，於全廠屋頂加裝太陽能板，每年度發電量為190萬度，可提升發電效能，強化電網穩定，更能夠增加遮蔭，降低能源耗損，為環境付出一己之力。

單位:度

年度	2019年	2018年
總用電度數	13,989,600	28,952,800

- CO₂排放量

2019年CO₂排放量與2018年相比下降，因總用電數下降，CO₂排放量也下降。

單位:kg/CO₂

年度	2019年	2018年
總碳排放量	7,456,456.80	15,480,163.95

- 汽油使用量

2019年公務車總油耗公升數大幅下降，鼓勵同仁於國內外出時可選擇搭乘大眾運輸工具，一同響應環保愛地球。

單位:km/L

年度	2019年	2018年
總里程數/年	74,319	104,477
總油耗公升數/年	9,108	16,703
平均油耗km/L	8,160	6,255

4.2 汙染排放與廢棄物管理

全球傳動於報告期間並無任何有害物質排入土壤的狀況發生。本公司無違反巴塞爾公約附錄之一、二、三與八則條文，亦無運輸至國外之廢棄物。

廢棄物處理實施統計表:

單位:公斤

年度	2019年	2018年
一般垃圾	182,711	206,660
廢油水	40,720	204,461
廢油土	374,390	898,000
廢砂輪	25,660	66,940
合計	623,481	1,376,061

• 廢棄物管理

全球傳動產出之廢棄物多半屬於可回收利用性質，無產出任何有害廢棄物，對於無法回收之一般事業廢棄物，採取焚化處理，依其屬性類別進行不同處理方式：

1. 生活廢棄物與一般廢棄物(如生活垃圾等)：委託合格之清運商處理。
2. 再生資源：委請回收商處理(含產線之金屬、塑料廢品，生活廢棄之寶特瓶、鐵鋁罐、廢紙、廢塑膠等)。
3. 公司團膳不使用一次性餐具。

本公司對於廢棄物的處理十分重視，一切均依照環保規範的標準與要求，為達成資源回收再利用，廢油水會將上製成的油回收再利用下製程。

我們加強廢棄物管理並著重於廢棄物的減量，有效確實分類、回收、再利用及妥善處理，並持續改善廢棄物儲存、運送及處理與對環境之衝擊。

- 污水管理

全球傳動排放水質皆符合污水處理廠進廠標準。因全球傳動在熱處理製程上需要用大量冷水冷卻，所以屬於高耗水產業，為了落實水資源管理，將製程用水再處理後回收利用以延長水質壽命。

污水排放處理實施統計表:

總排水量 統計(噸)	2019年		2018年	
	排水量	修正值 扣除生活用水	排水量	修正值 扣除生活用水
樹林廠	49,185	48,897	68,451	68,173

每月平均排放 水質(mg/l)	2019年		2018年	
	排放水 質	排放標 準值	排放水 質	排放標 準值
化學需氧量 C.O.D	55.14	100	39	100
懸浮固體 S.S	17.69	50	10.43	50

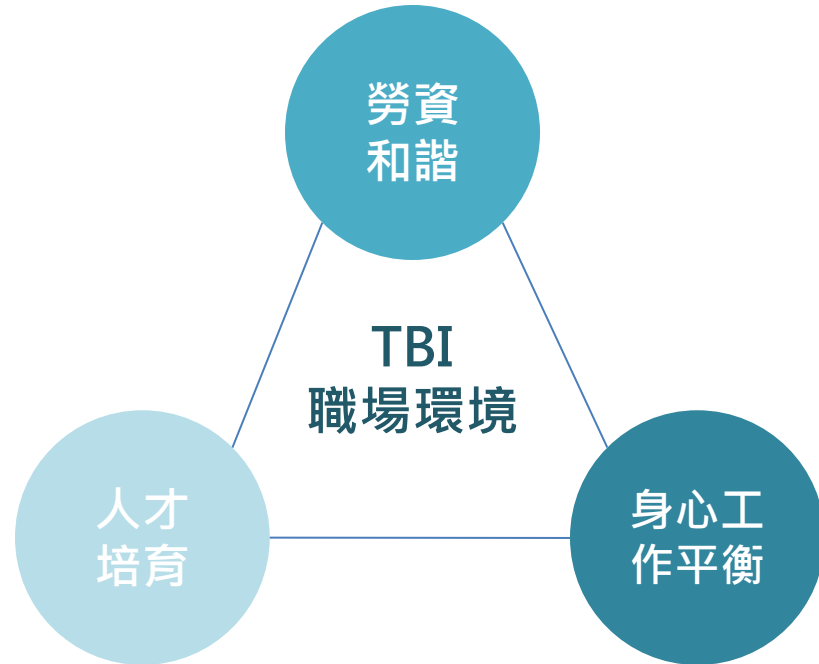
5. 和諧職場



5.1 人才發展與員工關係社會責任

員工是公司重要的夥伴，全球傳動致力創造幸福安全職場，唯有健康快樂的員工，才能為公司帶來生產力與競爭力。員工的留任率與招募率是公司重要的指標，當員工對公司有熱情，並想跟著公司一起努力與成長，因此公司非常重視員工的工作環境、發展與照顧，以及訓練與教育暨人權訓練推展等主題。公司致力推行企業社會責任、保障人權，並將其融入組織文化與日常營運，執行相對應的永續管理作為，亦妥善管理員工職業健康與安全的相關機制，以達成安全工作場所之目的，展現並達到對社會責任的長期承諾。

全球傳動承諾與保障全體員工的工作權益，持續且積極的塑造良好工作環境，並遵循所有營運區域適用之聘雇法規以及國際標準，包括結社自由、隱私、禁止強迫勞動、童工，及任何不當聘雇與歧視的相關法規。



5.2 人員概況與員工福利

5.2.1 人力聘僱

全球傳動2019年員工人數為1007人，其中男性占763人(75.8%)，女性244位(24.2%)，平均年齡31.8歲，工作年資為3.05年，大部份的員工來自台灣，外籍員工為越南、菲律賓、泰國，總人數為168人，佔總員工為16.7%，實習生人數為116人，佔總員工為11.5%，2019年全球傳動共聘用13位身心障礙人士，優於法規要求3位，另外也聘僱白領外籍人士，創造多元工作環境與機會。

2019年離職率為5.34%，與2018年離職率6.15%相比下降0.81%，透過離職面談與分析來了解每一位員工的離職原因，因重視人才管理，並積極傾聽同仁意見、檢視管理問題及發展留才策略，將員工的問題做為未來進步的方向。

現職員工年資分佈統計表:

年資比例	男		女	
未滿3個月	99	77.3%	29	22.7%
3個月~1年	126	88.7%	16	11.3%
1~3年	345	78.1%	97	21.9%
3~5年	68	61.8%	42	38.2%
5~10年	81	63.8%	46	36.2%
10~15年	29	78.4%	8	21.6%
15年以上	15	71.4%	6	28.6%
合計	763	75.8%	244	24.2%

年齡層分佈統計表:

年齡層比例	男		女	
	人數	百分比	人數	百分比
<20歲	53	100%	0	0%
20~30歲	361	80.2%	89	19.8%
31~40歲	249	73.9%	88	26.1%
41~50歲	81	59.6%	55	40.4%
51~60歲	12	52.2%	11	47.8%
>60歲	7	87.5%	1	12.5%
合計	763	75.8%	244	24%

5.2.2 員工權益

全球傳動不論性別、宗教、種族、國籍均一視同仁，透過多元化的招募管道，招聘優秀人才。本公司重視員工權利與義務，所以在「員工工作規則」及其他文件，明確宣示保護員工人權，包含基本法規要求、就業自由、禁止不當歧視與性騷擾，並透過多元化的溝通管道與員工互動溝通。

全球傳動重視與員工溝通的管道，除設置員工意見箱，另外我們也每季召開勞資會議、月會與職工福利委員會來瞭解員工的想法與意見，結合在新人面試與離職面談，作為本公司在改善員工福利與權益的參考建議，提升公司管理效益的依據。

5.2.3 薪資與福利

全球傳動透過為員工提供具市場競爭力、內部公平性的薪酬，以及多元有感的福利項目，凝聚員工的向心力，成為公司永續發展的動能來源。

員工福利：

•完善的訓練發展

- 1.新進人員訓練：組織文化、產品介紹、資訊安全、職業安全衛生訓練及環境介紹
- 2.核心職能訓練：溝通能力、創新思考、團隊合作、時間管理、工作改善能力
- 3.專業職能訓練：作業流程訓練、部門專業技能、產業動脈講座
- 4.管理職能訓練：策略管理、管理能力、領導能力



企業文化系列課程



•健全的公司福利

- 1.免費午餐
- 2.免費汽/機車停車位
- 3.免費夏/冬季制服
- 4.年終獎金
- 5.端午、中秋獎金
- 6.績效獎金
- 7.提案獎金
- 8.公傷慰問金
- 9.主管禮金補助



•良好的職工福利

- 1.五一勞動節禮金
- 2.生日禮金
- 3.部門聚餐
- 4.慶生餐會
- 5.婚喪補助
- 6.生育補助
- 7.住院補助
- 8.員工在職進修獎助學金
- 9.子女教育獎助學金



•周全的保險/健檢

- 1.免費年度員工健檢
- 2.免費員工團保
- 3.眷屬團保保費優惠



公司尾牙

5.2.4 落實性別平等與優化的托嬰環境與托兒措施

全球傳動的薪酬核定為依據員工學經歷背景、專業知識、技術、職務類別來核定薪資，公司皆為同工同酬，不因性別、種族、宗教、婚姻狀況等有所不同。且全球傳動在主管分佈比例上男女比例相近，落實兩性平等。

在員工哺乳及托育設施，本公司設有集乳室，內部設施完善，另外為讓方便員工接送小孩，本公司福委會遴選合格的托兒所與幼稚園，並簽訂特約協定，讓員工可就近接送小孩上下班，減少三地奔波的狀況。

現職主管分佈統計表:

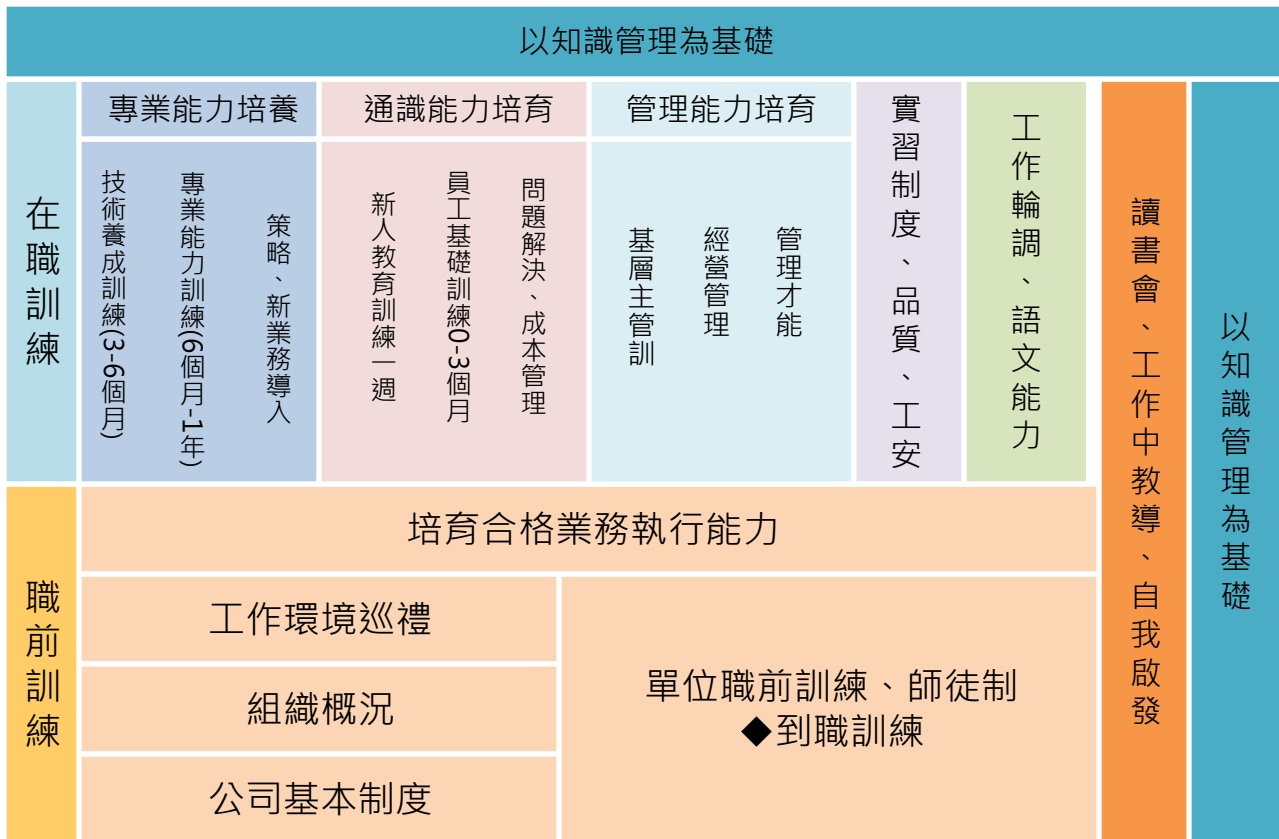
主管分佈比例	男		女	
理級主管	27	84.4%	5	15.6%
課級主管	17	65.4%	9	34.6%
專業人員	147	69.7%	64	30.3%
基層人員	572	77.5%	166	22.5%
合計	763	75.8%	244	24.2%

5.3 多元化教育訓練

本公司每年皆訂定年度教育訓練計畫，針對各級人員專業能力、職場力等開設課程，希望透過員工專業及素質的提升，協助員工強化職場競爭力並促進企業的永續經營。同時，我們也投入許多資源在員工的教育訓練，以專業並完整的架構，培育各級優秀人才，使員工與公司持續同步成長與茁壯。為追求企業永續經營，本公司確立全方位人才之發展政策，並以能為公司持續不斷地培育出具備專業、創新及卓越之全方位人才為主要目標。全球傳動人才發展政策由三個構面所組成：「工作中的學習發展(OJT)」、「教育訓練課程(Off-JT)」及「自我學習發展(Self-Development)」。

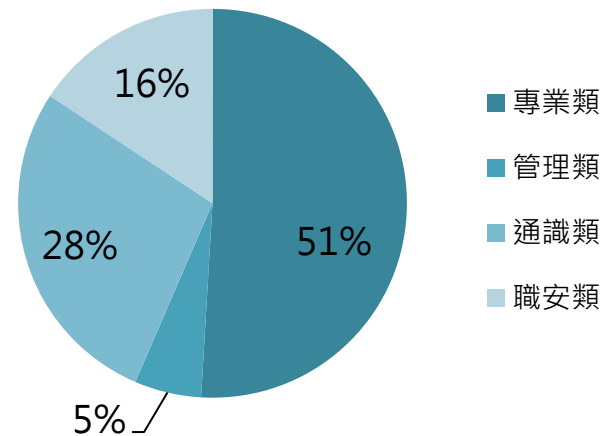
2019年公司分別透過內、外訓方式，共開辦729課次，超過12,307人次參加受訓課程，總訓練時數達42,319小時，平均每人訓練時數42小時，總計共投入311萬元。

教育訓練分類表:

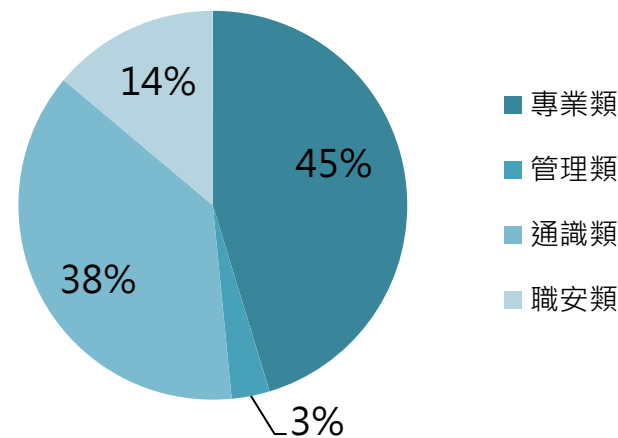


2019年訓練成果分析統計表:

內部教育訓練



外部教育訓練



5.4 建置安心的工作場所

全球傳動秉持著「誠信、專業、創新、品質、合作」的經營理念，並嚴格遵守國際與政府相關薪資法令，絕不會因為性別、宗教、種族、國籍、黨派之差異而有所不同，達成照顧每位員工之信念。

• 廠區巡檢

我們了解安全的工作環境與產品品質有很大的關係，公司依法獨立設置職安室，負責維護廠區勞工安全衛生之工作，並公司於2019年通過ISO45001職業安全衛生管理系統。



• 門禁管制

員工於廠區內隨身佩掛員工識別證以供辨認。各層出入口設置門禁管制刷卡系統，依人員類別權限管制進出。針對客戶、廠商及其他訪客則詳細紀錄時間、人數等資料，並規範其可活動之區域。保全人員24小時輪值，執行出入人員及物品之安全管制程序、內外廠區日夜間安全巡檢，並掌握未離去訪客及加班人員動態，以及車輛進出的查驗及交通安全管制。

• 作業環境測定

全球傳動為了確保員工工作場所安全，公司每半年會對廠區進行作業環境測定，檢測作業委託合格機構執行，若作業環境檢測數據有異常，職安室均會研擬硬體改善方案或行政管理，期許員工能在安全的工作環境下作業。勞工作業環境測定報告由職安室統一歸檔留存，作為後續勞工特殊健康檢查之依據及各單位主管派工之參考，以預防廠內職業疾病發生。

• 勞工個人防護

除了定期進行勞工作業環境檢測外，為了加強勞工作業中的個人防護，本公司針對各位員工崗位及實際作業需要，配發各類防護具用品給員工使用，同時也在各區設置防護具提醒標示進行職業病預防提醒，另設置專責單位進行員工個人防護具的培訓及督導，有效提升員工的個人防護意識。

• 緊急應變演練

為提升員工對危機事件的緊急應變能力，能在第一時間處理危機，降低危機造成的傷害與後續的衝擊，在意外事故發生的第一時間內讓相關人員獲知情形，並立即採取應對的行動。公司設置緊急應變組織，也撰寫各項危機之應對流程及方案。此外每年皆會針對不同危機狀況進行演練，增加員工的危機處理能力及緊急應變意識。

• 安全衛生教育

為提高員工安全衛生意識，全球傳動落實安全教育訓練的實施，凡新到職員工必須經過安全教育，才能進入工作崗位作業。在職員工則每年定期安排安全衛生教育訓練，訓練內容包括：安全生產規定、安全生產知識、危害預防、急救知識等。對於從事特種作業勞工需另外經過特種作業訓練取得資格證後，才可操作特種設備。承攬商入廠前，也必須接受相關安全教育，培訓完後方可進行施工作業。公司每年會舉辦健康講座，員工透過課程的參與可以增加安全與健康的相關知識。

年度職業傷害統計表:

年度		2019
平均總人數		1007
交通事故		10
輕微傷害		0
重大傷害		0
損失日數		0
失能傷害頻率(FR)	$(\text{失能傷害人數} \times 1000000) / \text{總經歷工時}$	5.17
失能傷害嚴重率(SR)	$(\text{失能傷害損失日數} \times 1000000) / \text{總經歷工時}$	0
失能傷害平均損失日數	SR/FR	0
總合傷害指數	$\sqrt{(\text{FR} \times \text{SR}) / 1000}$	0
失能傷害年千人率	$(\text{年間死傷人數} \times 1000) / \text{年間平均勞動人數}$	9.93



健康講座

6. 客戶服務與供應商管理



6.1 客戶服務

全球傳動品質系統除了通過ISO 9001國際品質管理系統認證之外，在綠色供應鏈方面從原素材進料端開始嚴格把關，原素材及生產用油皆依歐盟RoHS規範，為綠色製造與環保盡一分心力。

秉持著品質是由習慣養成的，推行人人都是品保的觀念，積極推動TPS活動，以「零災害、零故障、零不良」三零做為推動活動的目標，將基礎的5S做好，以PDCA不斷循環來改善模式，以顧客需求為導向，提升生產效率，降低生產的各項損失與浪費。

2019年TPS活動使KP單軸機器人生產製造效率提升，生產期間縮短62%，品質提升85%，空間減少112 m²，人員可減少15人，我們不斷優化流程以減少不必要的浪費。

透過TPS活動，並傳達製造產品的人員對產品負責的信念，大幅度降低公司內部（重工、報廢等）與外部品質成本（客訴處理、客源流失等），全公司各部門員工將「產生一致性優良品質的產品」作為首要目標，提升客戶滿意度，並提升全球傳動的產品品牌定位與形象。

6.1.1 客戶健康安全與有害物料管理



全球傳動的產品運用主要在自動化設備、傳輸設備與機械人設備等等，材料一切遵照RoHS規範，不含任何有毒物質，同時兼顧產品精度與順暢度，既符合客戶要求，也確保機構安全性。

6.1.2 客戶隱私

全球傳動深知隱私的重要性，我們非常重視每位客戶之隱私，採取嚴格標準以保障客戶隱私、個人資料的保密，要求每位員工入職時需簽訂全球傳動「員工保密協議書」，另外客戶有自己機台的專利時，我們也會與客戶簽署「產品保密協議書」，使客戶更加安心使用全球傳動的產品。

6.1.3 客戶滿意度

客戶滿意是企業經營的基本責任，也是最有力的行銷工具與語言，經由滿意度調查、經常性拜訪和交流、參展，以及完善的售前諮詢、售後服務，使客戶安心選擇我們的產品，協助客戶的產品在市場上更具競爭力。

目前滿意度問卷的項目主要為11項：服務態度、服務效率、專業與技術、售後服務、產品品質、產品交期、產品包裝、產品規格、產品種類、市場品牌、成長需求。2019年針對96家客戶做滿意度調查，滿意度較高的項目為服務態度、產品包裝、專業技術，滿意度較低的項目為產品交期、產品種類、市場品牌，全球傳動依據客戶之問題與回饋，正確而迅速地提出應對方式與整體解決方案。

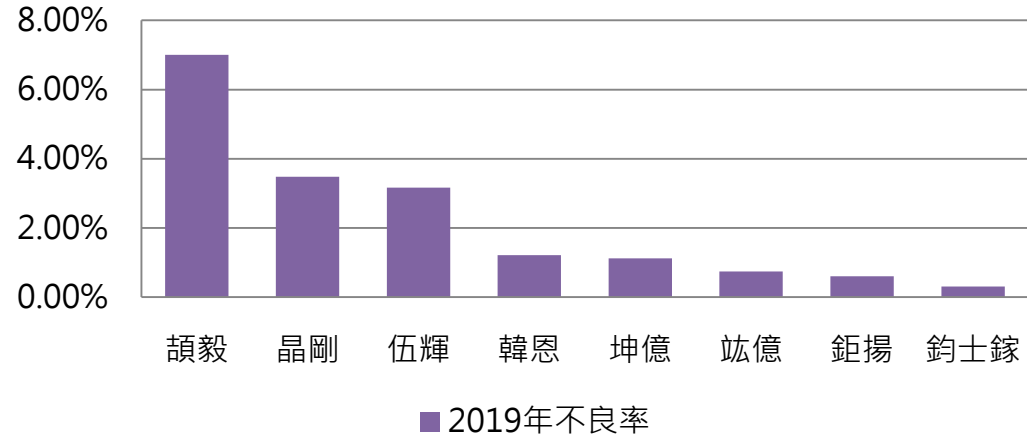
6.2 供應商關係

全球傳動一直將供應商視為重要合作夥伴，我們與供應商長期合作並培養穩定之供應商，以建立永續發展的供應鏈。本公司的供應商組成主要以加工及鋼鐵原料，都是台灣在地供應商。我們除了兼顧供應商品質外，為保護地球的永續發展及生態，全球傳動特別針對供應商及承攬商訂定相關政策，做為環境管理系統及職業安全衛生系統運作方針，並請廠商配合及支持本公司落實環境保護之理念，同時供應商與全球傳動共同善盡企業的社會責任。

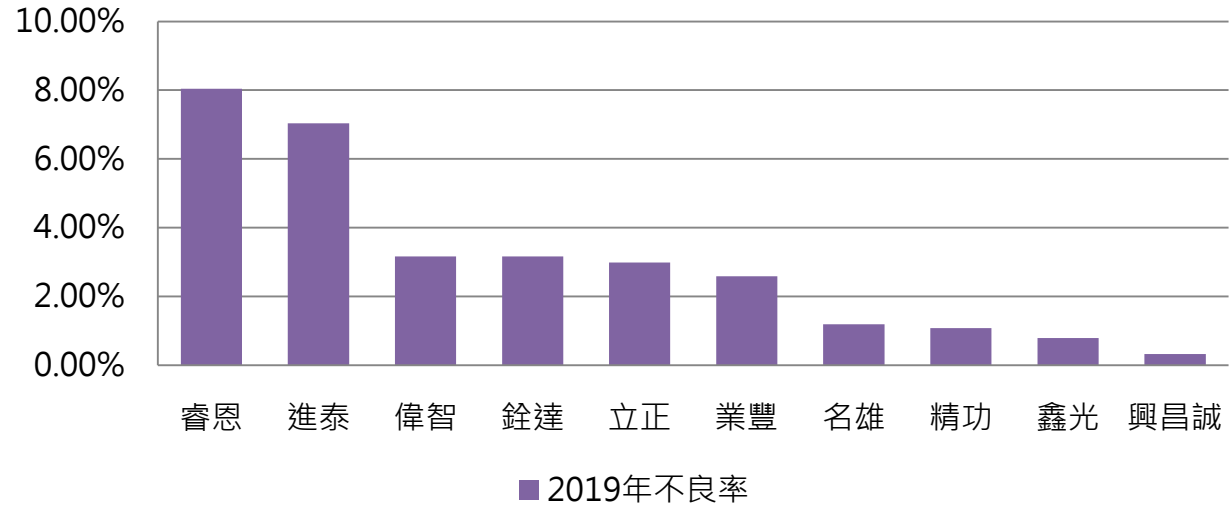
公司除兼顧供應商產品的品質、交期與價格之外，依據傳動元件行業制定「供應商企業社會責任管理作業規範」進行管理，期待供應商針對道德、勞動人權、環境、健康安全與管理系統等各方面，共同善盡企業的社會責任，並做好風險管理與營運持續計劃。

全球傳動自2013年起開始對供應商進行企業社會責任風險評估，並進一步對於評估結果為中高及高風險之供應商進行管控。目前持續每年進行稽核，針對新供應商經由社會、經濟、環境及供應鏈判斷準則加以風險評估，並篩選為正式供應商。未達成目標之供應商將實施輔導，輔導後卻仍無法有效改善缺失之供應商，則列入禁限用廠商名單之中。

線軌產品供應商品質稽核統計表



螺帽/螺桿產品供應商品質稽核統計表



7. 社會責任



7.1 敦親睦鄰的回饋

全球傳動投入當地社區關懷活動，藉由企業的資源，為企業社會責任盡一份心力。

- 捐贈新北市消防局災勘車一台、住宅火警警報器及救災救護器材一批。
- 贊助新北市市長與樹林區保安里老人共餐活動。
- 設置血壓檢查站，讓里民能免費檢測。
- 提供社區互助巡守據點，發揮守望相助精神，強化地方治安力量，保障鄰里安全。
- 邀請里民參加本公司舉辦之中秋晚會及尾牙聯歡等活動，與里民一起同樂，充分發揮本公司關懷社會之經營理念。
- 邀請公益、弱勢團體前來設攤，讓員工發揮愛心購買公益商品。



捐贈消防器材



設立血壓檢查站



愛心義賣活動

7.2 產學合作

- 實習機會

全球傳動積極與政府、學校推動多元化的產學合作計畫，例如：雙軌旗艦計畫、產學訓專班、產學攜手計畫、階梯式建教合作等實習機會，我們目前合作學校有12間，本年約110位學生進廠實習，本年實習期滿繼續留任服務的比例為70%，提供多元學習機會，讓學生學以致用與產業接軌，提升台灣競爭力。

全球傳動與台北科技大學、中原大學簽訂產學聯盟，並與中原大學產學聯盟合作發明小提琴及鋼琴機器人，關鍵是在線性馬達和線性滑軌的連接，再配合許多軟體，讓機械與音樂結合，將創意融入機械業。



全球傳動產學合作模式：

類別	學校	實習定位
四年專班	聖約翰科技大學 宏國德霖科技大學 黎明技術學院 中華科技大學	儲備專業人才
兩年實習	台北科技大學	儲備專業人才
一年實習	亞東技術學院 中原大學 東南科技大學 雲林科技大學 龍華科技大學 宏國德霖科技大學	基礎專業人才
暑期實習	台北科技大學 中華科技大學	短期專業學習
高職教育	瑞芳高工 惇敘高工	基礎專業人才

•企業參訪

全球傳動在2019年共接待15場企業參訪，為了讓學校師生認識機械產業概況，實際了解產品的發展與應用，全球傳動員工對參訪老師及學生認真介紹公司產品並說明其應用面及特性，並與業界分享公司治理理念，讓老師及學生對全球傳動及公司產品更加認識。

•競賽

全球傳動透過辦理競賽來引進產業創新、激發年輕創意，讓學生發想，並由企業提供元件及技術指導來完成作品。2019年與台北科技大學合辦第五屆「全球傳動智能自動化創意實作競賽」，吸引37隊國內、外學生報名參賽，入圍19隊，通過初賽隊伍，均可參加由贊助企業研發主管授課的工作坊，吸收業界實戰知識，並可依作品需求向贊助商無償申請料件跟加工服務，第六屆我們由台北科技大學移至台中勤益科技大學，未來拓展到北中南，全台巡迴辦理比賽，吸引更多優秀學生投入競賽，延續這股影響力。



GRI 永續性報導準則(GRI準則)對照表

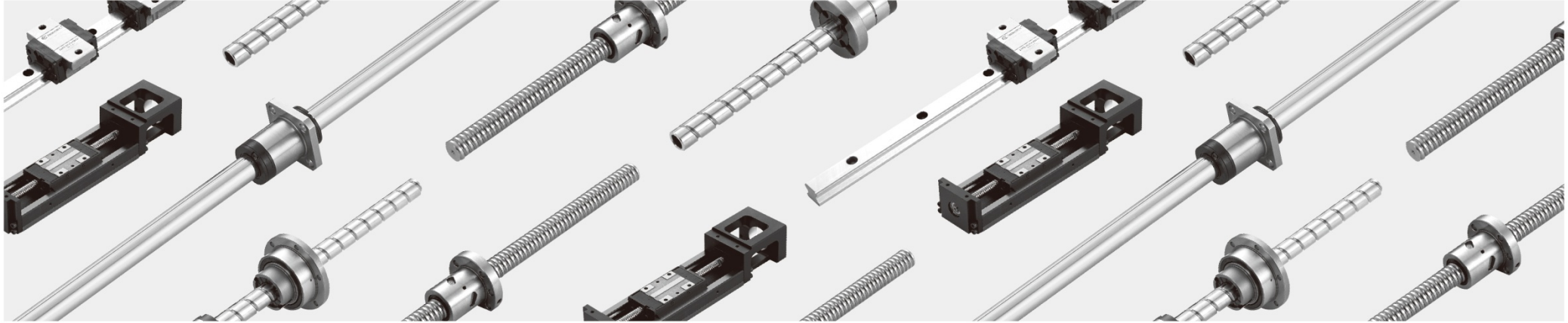
主題	GRI準則2016	揭露內容	章節	頁碼
組織概況	GRI 102-1一般揭露	組織名稱	3.1.1公司介紹、沿革、組織	10
	GRI 102-2一般揭露	活動、品牌、產品與服務	3.1.2產品服務技術 6.1.2客戶隱私	12 37
	GRI 102-3一般揭露	總部位置	3.1.1公司介紹、沿革、組織	10
	GRI 102-4一般揭露	營運據點	3.1.1公司介紹、沿革、組織	10
	GRI 102-5一般揭露	所有權與法律形式	3.1.1公司介紹、沿革、組織	10
	GRI 102-6一般揭露	提供服務的市場	3.1.2產品服務技術	12
	GRI 102-7一般揭露	組織規模	3.1.1公司介紹、沿革、組織	10
	GRI 102-8一般揭露	員工與其他工作者的資訊	5.2.1人力聘僱	29
	GRI 102-9一般揭露	供應鏈	6.1.2客戶隱私	37
	GRI 102-10一般揭露	組織與其供應鏈的重大改變	3.1.1公司介紹、沿革、組織	10
	GRI 102-11一般揭露	預警原則或方針	3.3風險評估及危機管理	21
	GRI 102-12一般揭露	外部倡議	3.2.3參與協會&公會	18
	GRI 102-13一般揭露	公協會的會員資格	3.2.3參與協會&公會	18
策略	GRI 102-14一般揭露	決策者的聲明	2.1董事長的話	3
			2.2總經理的話	4
2.3TBI MOTION CSR願景與目標願景			5	
GRI 102-15一般揭露	關鍵衝擊、風險及機會	3.3風險評估及危機管理	21	
倫理與誠信	GRI 102-16一般揭露	價值、原則、標準及行為規範	3.3風險評估及危機管理	21

主題	GRI準則2016	揭露內容	章節	頁碼
治理	GRI 102-18一般揭露	治理結構	3.1公司簡介與公司治理	10
利害關係人溝通	GRI 102-40一般揭露	利害關係人團體	3.2.1利害關係人及重大考量面鑑別方式	15
	GRI 102-41一般揭露	團體協約	5.2.1人力聘僱	29
	GRI 102-42一般揭露	鑑別與選擇利害關係人	3.2.1利害關係人及重大考量面鑑別方式	15
	GRI 102-43一般揭露	與利害關係人溝通的方針	3.2.1利害關係人及重大考量面鑑別方式 6.1.2客戶隱私	15 37
	GRI 102-44一般揭露	提出之關鍵主題與關注事項	3.2.1利害關係人及重大考量面鑑別方式 6.1.2客戶隱私	15 37
	報導實務	GRI 102-45一般揭露	合併財務報表中所包含的實體	1.4報告書依據
GRI 102-46一般揭露		界定報告書內容與主題邊界	1.2報告書內容	1
GRI 102-47一般揭露		重大主題表列	3.2.2利害關係人溝通	16
GRI 102-48一般揭露		資訊重編	1.4報告書依據	1
GRI 102-49一般揭露		報導改變	1.4報告書依據	1
GRI 102-50一般揭露		報導期間	1.3報告書撰寫	1
GRI 102-51一般揭露		上一次報告書的日期	1.3報告書撰寫	1
GRI 102-52一般揭露		報導週期	1.3報告書撰寫	1
GRI 102-53一般揭露		可回答報告書相關問題的聯絡人	1.5聯絡方式	1
GRI 102-54一般揭露		依循GRI準則報導的宣告	1.2報告書內容	1
GRI 102-55一般揭露		GRI內容索引	1.2報告書內容	1
GRI 102-56一般揭露		外部保證/確信	1.2報告書內容	1

主題	GRI準則2016	揭露內容	章節	頁碼
經濟效益	GRI 103-1管理方針	解釋重大主題及其邊界	3.2.2利害關係人溝通	15
	GRI 103-2管理方針	管理方針及其要素	3.3風險評估及危機管理	21
	GRI 201-1經濟績效	組織所產生及分配的直接經濟價值	3.1.3財務績效	12
	GRI 201-2經濟績效	氣候變遷所產生的財務影響及其他風險與機會	3.1.3財務績效	12
	GRI 201-3經濟績效	定義福利計劃義務與其他退休計畫	3.1.3財務績效	12
	GRI 201-4經濟績效	取自政府之財務補助	3.1.3財務績效	12
反貪腐	GRI 205-3反貪腐	已確認的貪腐事件及採取的行動	3.3風險評估及危機管理	21
能源	GRI 302-1能源	組織內部的能源消耗量	4.2汙染排放與廢棄物管理	25
	GRI 302-2能源	組織外部的能源消耗量	4.2汙染排放與廢棄物管理	25
	GRI 302-3能源	能源密集度	4.2汙染排放與廢棄物管理	25
排放	GRI 305-1排放	直接(範疇一)溫室氣體排放	4.1能源節約與管理	23
	GRI 305-2排放	能源間接(範疇二)溫室氣體排放	4.1能源節約與管理	23
	GRI 305-3排放	其它間接(範疇三)溫室氣體排放	4.1能源節約與管理	23
	GRI 305-4排放	溫室氣體排放密集度	4.1能源節約與管理	23
	GRI 305-5排放	溫室氣體排放減量	4.1能源節約與管理	23
廢汙水和廢棄物	GRI 306-1廢汙水和廢棄物	依水質及排放目的地所劃分的排放量	4.2汙染排放與廢棄物管理	25
	GRI 306-2廢汙水和廢棄物	按類別及處置方法劃分的廢棄物	4.2汙染排放與廢棄物管理	25
	GRI 306-4廢汙水和廢棄物	廢棄物運輸	4.2汙染排放與廢棄物管理	25

主題	GRI準則2016	揭露內容	章節	頁碼
廢汙水和廢棄物	GRI 306-5廢汙水和廢棄物	受放流水及其他(地表)逕流排放而影響的水體	4.2汙染排放與廢棄物管理	25
	有關環境保護的法規遵循	GRI 307-1有關環境保護的法規遵循	違反環保法規	4.2汙染排放與廢棄物管理
廢汙水和廢棄物	GRI 306-1廢汙水和廢棄物	依水質及排放目的地所劃分的排放量	4.2汙染排放與廢棄物管理	25
	GRI 306-2廢汙水和廢棄物	按類別及處置方法劃分的廢棄物	4.2汙染排放與廢棄物管理	25
勞雇關係	GRI 401-1勞雇關係	新進員工和離職員工	5.2.1人力聘僱	29
	GRI 401-2勞雇關係	關於營運變化的最短預告期	5.2.1人力聘僱	29
	GRI 401-3勞雇關係	育嬰假	5.2.1人力聘僱	29
職業安全衛生	GRI 403-2職業安全衛生	傷害類別、傷害、職業病、損工日數、缺勤等比率、以及因公死亡件數	5.4建置安心的工作場所	34
	GRI 403-3職業安全衛生	與其職業有關之疾病高發生率與高風險的工作者	5.4建置安心的工作場所	34
訓練與教育	GRI 404-1訓練與教育	每名員工每年接受訓練的平均時數	5.3多元化教育訓練	32
	GRI 404-2訓練與教育	提升員工職能及過渡協助方案	5.3多元化教育訓練	32
	GRI 404-3訓練與教育	定期接受績效及職業發展檢核的員工比例	5.3多元化教育訓練	32

主題	GRI準則2016	揭露內容	章節	頁碼
員工多元化與平等機會	GRI 405-1員工多元化與平等機會	治理單位與員工的多元化	5.2.1人力聘僱	29
不歧視	GRI 406-1不歧視	歧視事件以及組織採取的改善行動	5.2.2員工權益	30
供應商社會評估	GRI 414-1供應商社會評估	新供應商使用社會準則篩選	6.2供應商關係	38
	GRI 414-2供應商社會評估	供應鏈中負面的社會衝擊以及所採取的行動	6.2供應商關係	38
顧客健康與安全	GRI 416-1顧客健康與安全	評估產品和服務類別對健康和安全的影響	6.1客戶服務	37
	GRI 416-2顧客健康與安全	違反有關產品與服務的健康和安全的法規之事件	6.1客戶服務	37
行銷與標示	GRI 417-1行銷與標示	產品和服務資訊與標示的要求	6.1客戶服務	37
	GRI 417-2行銷與標示	未遵循產品與服務之資訊與標示法規的事件	6.1.2客戶隱私	37
客戶隱私	GRI 418-1客戶隱私	經證實侵犯客戶隱私或遺失客戶資料的投訴	6.1.3客戶滿意度	38
社會經濟法規遵循	GRI 419-社會經濟法規遵循	違反社會與經濟領域之法律和規定	6.1.3客戶滿意度	38



LINEAR MOTION SOLUTION PROVIDER



Linear Guide | Ball Screw | Ball Spline | Rotary Series | Single Axis Actuator



全球傳動科技股份有限公司

23876 新北市樹林區三多路123號

TEL: +886-2-2689-2689

FAX: +886-2-2688-5933

E-mail: tbimotion@tbimotion.com.tw