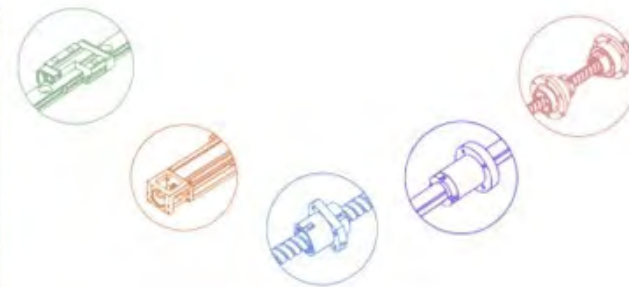


# 全球傳動科技股份有限公司

2023 永續報告書

Sustainability Report



■ 關於報告書	3				
■ 經營者的話	4				
■ 2023 績效總覽	6				
1 永續策略與管理	9	2-7 永續供應鏈管理	52	5-1 環境保護政策	86
1-1 永續治理架構	10	3 產品品質與研發創新	55	5-2 氣候治理與行動	87
1-2 永續目標	11	3-1 產品技術服務	56	5-3 能源管理與溫室氣體盤	92
1-3 重大性分析與利害關係人溝通	13	3-2 產品品質與法規	59	5-4 廢棄物管理	96
1-4 回應聯合國永續發展目標(SDGs)	33	3-3 研發與創新	61	5-5 水資源管理	99
2 公司概況與治理	37	3-4 客戶服務管理	65	6 社會參與	101
2-1 公司概況	38	4 打造友善及和諧職場	66	6-1 社會關懷	102
2-2 治理組織	42	4-1 員工結構與分析	67	6-2 產學合作	103
2-3 經濟績效	45	4-2 人才招聘與留任	69	7 附錄	107
2-4 誠信經營	47	4-3 人才培育與發展	74	7-1 GRI內容索引	108
2-5 風險管理	49	4-4 職業安全與健康	78	7-2 SASB準則索引	116
2-6 資料安全與隱私	51	5 永續綠色環境	85	7-3 TCFD指標對照表	118



## ■ 報告書簡介

各位親愛的讀者，歡迎您閱讀全球傳動科技股份有限公司(簡稱「全球傳動」、「我們」、「TBI MOTION」)永續報告書，本次為全球傳動第八次發行永續報告書(自2022年起全球傳動企業社會責任報告書更名為永續報告書)，邀請大家了解我們在企業永續經營的努力成果與績效。

## ■ 報告書範疇

本報告書揭露範疇為全球傳動科技股份有限公司，不包含子公司。揭露資訊：公司治理、營運績效、產品研發、永續環境、夥伴關係、員工權益及社會參與等經濟、環境及社會面向上的作為與績效數據。

## ■ 報告書資料編製

本報告書未經由第三方確信。

本報告書內容中所揭露的議題透過內外部不同管道收集問卷調查而來。數據資料來源為全球傳動自行統計及調查；財務數據為經過資誠聯合會計師事務所簽證後之公開資訊，部分統計數據則引用政府機關網站公開發布之資料，本年度2023年報告書與2022年相較，並無資訊重編的影響與報告範疇的明顯差異。

## ■ 報告書期間

本報告書資訊揭露期間為2023年1月1日至2023年12月31日，為求專案及活動績效的完整性，部分內容會涵蓋2023年1月1日之前。

## ■ 報告書撰寫依循原則

- ☐ GRI 通用準則2021 ( Universal Standards 2021 )
- ☐ 氣候相關財務揭露TCFD
- ☐ 永續會計準則委員會 ( Sustainability Accounting Standards Board, SASB ) 指標
- ☐ 聯合國永續發展目標SDGs

## ■ 聯絡方式

若您對於本報告書有任何疑問或建議，歡迎藉由下列管道傳達讓我們知道，我們會持續改善與進步。

利害關係人關注議題之問卷  
<https://www.tbimotion.com.tw/investors/investors-08>

各類利害關係人聯絡窗口及聯絡方式  
<https://www.tbimotion.com.tw/investors/investors-05>

## ■ 報告週期

- ☐ 上一發行版本：2023年9月中文版出版發行
- ☐ 現行發行版本：2024年8月中文版出版發行
- ☐ 下一發行版本：預計2025年8月中文版出版發行

永續專區<https://www.tbimotion.com.tw/investors/investors-05>

聯絡人:經營管理中心 江文隆 協理  
地址:新北市樹林區三多路123號  
電話:+886-2-2689-2689  
E-mail:tbimotion\_IR@tbimotion.com.tw  
網站:<http://www.tbimotion.com.tw/>

## 董事長的話

2023年，我們經歷了全球供應鏈危機、國際形勢的不穩定和市場需求的迅速變化。對製造業而言，無疑是充滿挑戰的一年。對全球傳動亦是考驗重重的一年。在此，全球傳動始終堅守初心，以多年奠定的穩健基礎，即時調整營運模式，謹慎靈活佈局市場，在挑戰中尋求機遇，保持公司的競爭力，確保在逆境中，亦能兼顧利害關係人的權益。

此外，全球傳動憑藉著堅實的營運韌性，加大對研發的投入，智慧化轉型升級，另加強自有技術提升與創新外，更積極研發新產品及開發新技術，以迎合市場需求、創造成本優勢及提升全面品質的經營理念為基礎，配合彈性組織、核心技術及創新的思維，創造與競爭者之差異，以使公司在產品品質及經營績效上皆能提升。

同時，全球傳動持續以具體行動呼應聯合國永續發展目標與對氣候議題的重視，並透過ESG工作推動小組，積極推動公司在「環境」、「社會」與「公司治理」方面的永續使命。

展望未來，需謹慎面對氣候變遷造成不可逆的負面衝擊，創新和轉型營運模式，確保企業能夠在面對變化時，持續穩定運營。期勉大家都能從永續的思維出發，以自身實踐永續。全球傳動依然堅守初心，持續優化營運體質，將ESG融入到組織的每個角落，以確保永續發展政策之落實，亦運用傳動元件本業的優勢與資源，發揮影響力，響應永續責任與理念。



李清崑



## 總經理的話

近年來，ESG (環境、社會和公司治理) 意識在全球範圍內持續抬頭，成為推動企業永續發展的關鍵指標。當下ESG已成為企業基礎的必修課，即便是中小企業，ESG的好壞也會直接影響合作夥伴、客戶和投資人的意願。所以企業必須對外展現其承擔環境永續和社會責任的決心，對內加速轉型以實現業務發展與環境維護的平衡。同時，ESG意識的崛起給企業經營帶來了風險管理、資訊披露、跨部門整合等多方面的挑戰。

我們深知ESG已成為企業永續經營的關鍵指標，不僅能幫助我們管理風險、提高競爭力，也能滿足投資者和利害關係人的需求。故在2023年開始全面推動ESG的永續發展策略，這是我們邁向更美好未來的重要一步。

過去幾年來，我們在推動企業社會責任 (CSR) 不遺餘力，取得了一些成果：環保方面，於全廠區頂樓建置了太陽能發電系統，減少了碳排放。在社會責任範疇上，我們持續關懷在地里民，辦理各類社區活動，促進社區共融。同時，也與積極各級技職院校推動各類產學合作計劃，展開技術合作開發與提供同學實習機會，為社會盡綿薄之力。

過往種種經營成果，在今年轉化成為我們企業永續發展的基礎。在全面推動ESG策略的過程，除了持續深化這些工作，並將其納入ESG的管理體系；此外，我們也開始著力於ESG各項指標的要求。在2023年5月設立了專責ESG工作推動小組，由高層主導，制定明確的ESG目標和行動計畫。我們也將加強與利害關係人的溝通，傾聽各方的意見和建議，共同推動企業永續發展。

展望未來，我們將秉持著對環境、社會和公司治理的承諾，持續努力，成為ESG的標竿企業。我相信透過全體同仁的共同努力，全球傳動一定能為社會和地球貢獻自己的一份力量。



李進勝

## 治理面



- 無發生涉及違反誠信政策或反競爭行為、反托拉斯及壟斷行為等不法情事，亦無皆獲相關檢舉案件。
- 無發生資訊洩露、失竊或遺失客戶資料等資訊安全事件。
- 第一類及第二類供應商100%通過月考核制度。
- 新供應商100%完成廉潔承諾宣導。

## 產品面



- 產品品質系統持續通過ISO 9001國際品質管理系統認證。
- 以「GRH20VE滾珠鏈帶滑塊滑軌組」與「SFJ1620高導程靜音型滾珠螺桿組」獲得臺灣精品獎的殊榮。
- 採用 RoHS:2011/65/EU、REACH-ECHA 224項檢驗，確認產品素材100%不含有毒物質。
- 2023年度投入83,811仟元研發經費，佔營業收入3.26%。
- 研發低慣性滾珠螺桿旋轉花鍵組。
- 擁有132項專利，包含國內61項，國外71項。
- 設立研發中心。
- 共有65家客戶完成客戶滿意度調查，問卷回收率90.3%。2023年整體滿意度分數為85.6較2022年81.1提升4.5分。



## 員工面



- 取得TTQS銅牌認證(2023-2024)。
- 榮獲2023年國家人才發展獎-傑出個案獎。
- 總訓練時數達24,196小時，受訓人次達4,575人次，平均每名員工受訓時數達27小時。
- 員工績效考核完成率達100%。
- 導入ISO45001及CNS45001並取得驗證。
- 100%員工接受一般健康檢查，另有有550名員工接受特殊健康檢查，總補助金額達879仟元。

## 環境面



- 導入ISO 14001環境管理系統。
- 依據「ISO14064-1：2018溫室氣體盤查標準自主盤查。
- 總能源消耗量較前一年度下降21%，能源密集度下降21%。
- 自建太陽能板發電量計算值43,350度。
- 節電方案:冰水機製程及空調管路分流，節省118.077兆焦耳(GJ)，減少16.235噸 CO2e。
- 無產生任何有害事業廢棄物。
- 廢砂輪回收量達172.914公噸。

## 社會面



- 共投入1,465,055元於敬老、助學、環保等社會關懷活動。
- 舉辦第七屆「全球傳動智能自動化創意實作競賽」，共有11組得獎隊伍。





# 永續策略與管理

1-1 永續治理架構

1-2 永續目標

1-3 重大性分析與利害關係人溝通

1-4 回應聯合國永續發展目標(SDGs)





## 1-1 永續治理架構

全球傳動秉持誠信經營、穩健成長及永續發展之理念，制定《永續發展實務守則》，於2023年5月成立ESG永續發展推動小組，從治理、環境、社會三個面向管理與企業永續發展相關的項目。由董事長李清崑先生擔任指導委員，總經理李進勝先生擔任主任委員、經管中心最高主管擔任執行委員，各管理中心最高主管擔任委員，統籌永續發展推動小組的運作。人資單位最高主管擔任執行秘書，負責統籌及推動跨部門的企業永續發展事務，同時定期召集會議，進行績效指標與企業社會責任報告之進度報告。

永續發展實務守則請見網址  
<https://www.tbimotion.com.tw/investors/investors-04>

永續發展推動小組設置「公司治理」、「供應鏈管理」、「環境永續」、「產品永續」、「員工關懷」與「社會關係」六大執行小組，負責依照公司發展及對內外產生的衝擊情形擬定相關政策、制度、管理方針及具體推動計畫，交由董事會核定通過後，帶領其他部門共同執行。並定期將推動情形、執行績效及揭露資訊定期向董事會報告。六大執行小組由相關部門之最高主管擔任各執行小組之召集人及本推動小組主責委員，各執行小組依業務需求設置任務小組落實相關工作。

2023年向董事會提報永續發展相關計畫執行進度與績效報告、溫室氣體盤查及查證時程規劃、及「誠信經營守則」規範等共四次相關議案執行狀況。





## 1-2 永續目標

全球傳動制訂「永續發展實務守則」(原企業社會責任實務守則)，經董事會通過後發布，具體落實公司治理、發展永續環境、維護社會公益及強化相關資訊揭露四大原則，要求全球傳動與所屬集團之所有營運活動皆需考量對於環境、社會及經濟之衝擊。並訂定七大目標，不僅期待擔負起自身企業社會責任，更致力於藉由員工發展、供應鏈管理、社會參與等積極措施，攜手不同利害關係人共創改變。

### ■ 四大原則



### ▶▶▶ 七大目標

- 1 遵循公司治理實務守則、誠信經營守則，建置有效治理架構及相關道德標準及事項，以健全公司治理。
- 2 致力於提升各項資源之利用效率，並使用對環境負荷衝擊低之再生物料，使地球資源能永續利用。
- 3 興建與強化相關環境保護處理設施，以避免汙染水、空氣與土地；並盡最大努力減少對人類健康與環境之不利影響。
- 4 遵循國際公認之勞動人權，如關懷弱勢族群、禁用童工、杜絕職場霸凌、消除各種形式之強迫勞動、就業歧視等，並確認其人力資源運用政策無差別待遇，落實就業、雇用條件、薪酬、福利、訓練、考評與升遷機會之平等及公允。
- 5 為員工之職涯發展創造良好環境，並建立有效之職涯能力發展培訓計畫。

▶▶▶ 七大目標

6

對產品與服務負責並重視，確保產品及服務資訊之透明及安全性制定且公開其消費者權益政策，並落實於營運活動，以防止產品或服務損害消費者權益、健康與安全。

7

藉由商業活動、實物捐贈、企業志工服務或其他公益專業服務，參與關於社區發展及社區教育之公民組織、慈善公益團體及地方政府機構之相關活動，以促進社區發展。

全球傳動於2023年9月響應「玉山 ESG 永續倡議行動」，共同簽署「永續發展倡議書」。此活動由玉山銀行結合32家志同道合企業於2021年發起，透過共同公開倡議，積極落實ESG。全球傳動秉持著對永續發展的承諾，積極參與並支持這樣的倡議活動，以推動企業社會責任和可持續發展的實踐。



圖:由玉山金控董事長黃男州以及來自國內外超過百家優質企業，共同倡議努力實踐淨零的永續目標。(圖片來源：玉山金控)



圖:永續發展倡議書

## 1-3 重大性分析與利害關係人溝通

全球傳動參考GRI 2021 準則與AA1000利害關係人議合標準，鑑別利害關係人，並蒐集、鑑別、分析與評估重大主題，包含各主題對於公司自身及外部經濟、環境、社會之衝擊性，作為永續發展重點方向與本年度報告書資訊揭露主軸。

### 1-3-1 利害關係人鑑別

全球傳動因應不同利害關係人之習慣，建立多元、公開、透明的溝通管道，除每年定期發布年報、財報及永續報告書外，亦透過公司官網、申訴信箱、內外部會議等方式，積極建立雙向且有效的溝通管道，主要溝通對象包括投資人、供應商(含承攬商)、社會(社區、媒體、學術單位、非營利組織)、客戶、政府機關、員工。



利害關係人關注議題之問卷  
<https://www.tbimotion.com.tw/investors/investors-08>



### 1-3-2 利害關係人溝通


全球傳動歸納出6類與本公司營運高度相關的利害關係人，並追蹤利害關係人關注項目，建構溝通與議合管道，以回應利害關係人對本公司的期待。

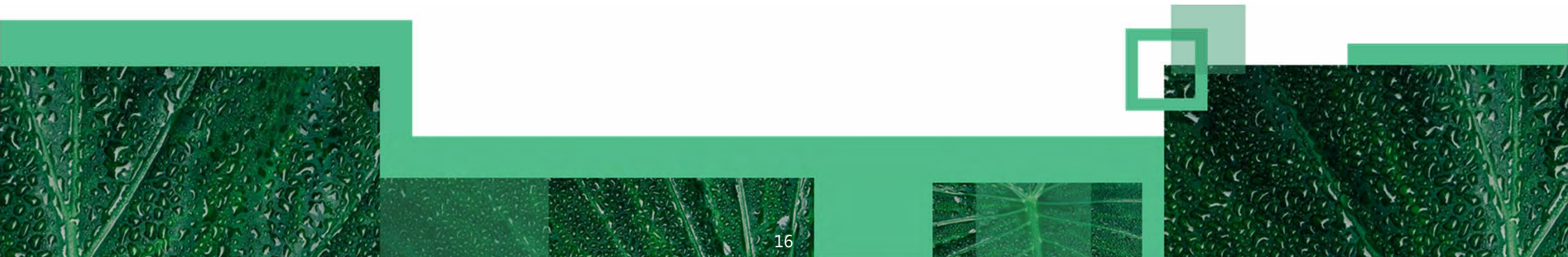
2023年各類利害關係人溝通情形如下表：

利害關係人	對全球傳動的意義	重大關注主題	溝通方式與頻率	負責單位	2023年溝通情形
 員工	員工為公司永續發展最重要的夥伴，除保證員工工作權益，提供具市場競爭力的薪酬及福利制度外，亦必須尊重與關懷員工，以吸引優秀人才加入。	<ul style="list-style-type: none"> <li>•職業安全與健康</li> <li>•人才招募與留任</li> </ul>	<ul style="list-style-type: none"> <li>•申訴信箱(不定期)</li> <li>•內部公告/電子郵件(不定期)</li> <li>•勞資會議(每季)</li> <li>•部門會議(每月/不定期)</li> <li>•職工福利委員會(每季)</li> </ul>	<ul style="list-style-type: none"> <li>•人力資源部</li> <li>•職安室</li> </ul>	<ul style="list-style-type: none"> <li>•0件員工申訴事件</li> <li>•召開4次勞資會議</li> <li>•召開4次職安會議</li> <li>•召開4次職工福利委員會</li> <li>•召開12次經營月會</li> </ul>
 投資人	投資人為公司永續發展與經營的後盾。	<ul style="list-style-type: none"> <li>•經濟績效</li> <li>•風險管理</li> </ul>	<ul style="list-style-type: none"> <li>•召開股東會(每年)</li> <li>•發佈財務報告(每季)</li> <li>•於公開資訊觀測站公告揭露資訊(不定期)</li> <li>•公司網頁(不定期)</li> <li>•召開法人說明會(每季)</li> </ul>	<ul style="list-style-type: none"> <li>•公司發言人</li> <li>•財務部</li> </ul>	<ul style="list-style-type: none"> <li>•完成2次法人說明會，股東會1次</li> <li>•發布重大訊息共 21 則 ( 公開資訊觀測站 )</li> <li>•每季公布財務報表</li> </ul>



利害關係人	對全球傳動的意義	重大關注主題	溝通方式與頻率	負責單位	2023年溝通情形
 客戶	全球傳動致力於提供良好的服務與品質，滿足客戶的需求。	<ul style="list-style-type: none"> <li>• 資料安全與隱私</li> <li>• 產品品質與研發創新</li> </ul>	<ul style="list-style-type: none"> <li>• 客戶滿意度調查(每年)</li> <li>• 客服專線(不定期)</li> <li>• 客戶拜訪(不定期)</li> <li>• 電子郵件(不定期)</li> </ul>	<ul style="list-style-type: none"> <li>• 資訊部</li> <li>• 業務支援部</li> <li>• 企劃組</li> </ul>	<ul style="list-style-type: none"> <li>• 2023年客戶滿意度調查整體滿意度分數為85.6</li> <li>• 與客戶不定期溝通</li> </ul>
 供應商	供應商為公司重要的合作夥伴，透過緊密的合作共同追求永續發展。	<ul style="list-style-type: none"> <li>• 供應鏈管理</li> <li>• 能源管理</li> <li>• 廢棄物管理</li> </ul>	<ul style="list-style-type: none"> <li>• 供應商評鑑會議(每年)</li> <li>• 供應商稽核(不定期)</li> </ul>	<ul style="list-style-type: none"> <li>• 採購部</li> <li>• 管理部</li> <li>• 職安室</li> </ul>	<ul style="list-style-type: none"> <li>• 定期與不定期對供應商稽核與溝通</li> </ul>
 政府機關	除遵循相關規範、主動積極配合政策施行外，全球傳動藉由與政府機關維持雙向溝通的暢通，以取得政府的信任、支持及合作。	<ul style="list-style-type: none"> <li>• 誠信經營</li> <li>• 風險管理</li> <li>• 能源管理</li> <li>• 廢棄物管理</li> </ul>	<ul style="list-style-type: none"> <li>• 於主管機關網站申報資料(定期)</li> <li>• 公文(不定期)</li> <li>• 電子郵件(不定期)</li> <li>• 政令宣導說明會(不定期)</li> </ul>	<ul style="list-style-type: none"> <li>• 財務部</li> <li>• 管理部</li> <li>• 職安室</li> <li>• 稽核室</li> </ul>	<ul style="list-style-type: none"> <li>• 708封電子與紙本函文</li> </ul>

利害關係人	對全球傳動的意義	重大關注主題	溝通方式與頻率	負責單位	2023 年溝通情形
 社會	全球傳動積極與社區、媒體與非營利組織進行友善互動，善盡企業社會責任。	<ul style="list-style-type: none"> <li>•廢棄物管理</li> <li>•供應鏈管理</li> </ul>	<ul style="list-style-type: none"> <li>•永續報告書及網站資訊揭露(定期)</li> <li>•公司網站(不定期)</li> <li>•里民活動(不定期)</li> </ul>	<ul style="list-style-type: none"> <li>•採購部</li> <li>•管理部</li> <li>•職安室</li> </ul>	<ul style="list-style-type: none"> <li>•永續報告書每年出版一次</li> <li>•認養管理獐寮公園，每日清掃清潔，每 2 月除草一次。</li> <li>•獐寮里/文林里/三多里/保安里/樹德里/坡內里，各里每月 1 ~ 2 次與老人共餐。</li> </ul>



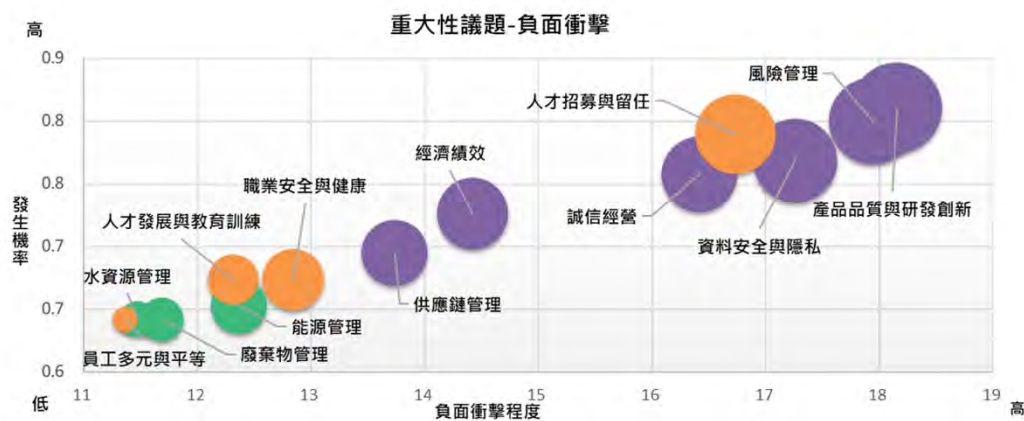
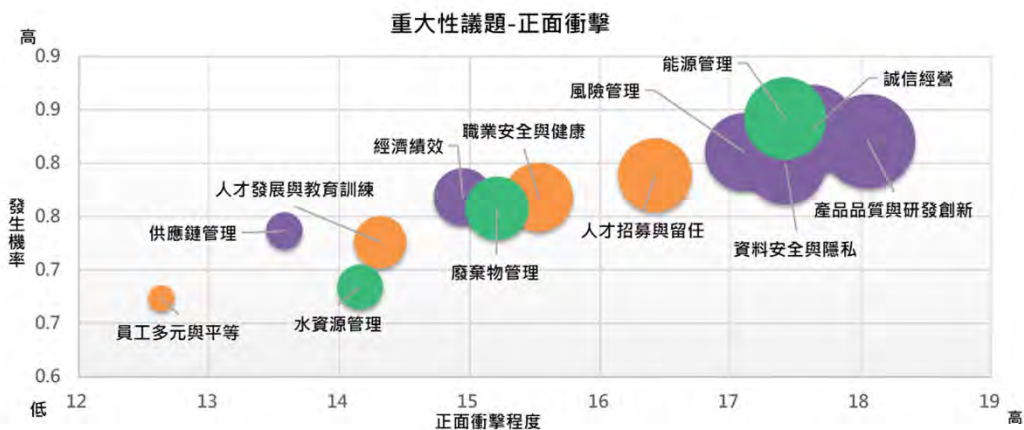
### 1-3-3 重大性議題分析

<p><b>1</b></p> <p>了解組織脈絡</p>	<p>(1)識別利害關係人: 全球傳動根據國際標準與趨勢、國內外標竿同業關注議題、永續評比與內部經營目標，並對核心業務活動、商業關係及其所面臨的國內外政策、法規趨勢、經濟和環境等方面的風險與衝擊進行分析，識別與永續議題相關的利益相關人。</p> <p>(2)重大主題來源: 我們參考GRI 準則、SASB 行業標準、國內外政策與法規趨勢及全球傳動未來發展策略，最後選出13項可能造成衝擊的議題，分別涵蓋經濟/ 公司治理、永續環境、產品創新、供應商管理與社會參與等面向。</p> <p>(3)辨識出13個永續議題，分別為:誠信經營、經營績效、風險管理、供應鏈管理、資料安全與隱私、產品品質與研發創新、職業安全與健康、員工多元與平等、人才招募與留任、人才發展與教育訓練、能源管理、水資源管理、廢棄物管理，做為重大性溝通、分析與鑑別的基礎。</p>										
<p><b>2</b></p> <p>鑑別實際及潛在衝擊</p>	<p>(3)評估衝擊性: 將上述13個議題，由各相關單位進行評比，並由永續發展推動小組進一步鑑別出13項永續議題對外部(環境/社會/經濟)帶來之潛在與實際正面/負面衝擊。</p>										
<p><b>3</b></p> <p>評估衝擊的顯著程度</p>	<p>(4)透過衝擊評估問卷，評估13項重大性議題相關的營運活動對環境、社會、經濟、等方面的衝擊強度、發生機率、影響規模與範圍，以及對全球傳動帶來的衝擊影響(例如對營運/財務/策略等方向的影響)。</p>										
<p><b>4</b></p> <p>排定最顯著衝擊的優先報導順序</p>	<p>(5)在羅列出13項可能的重要衝擊/議題之後，依照各主題衝擊評估結果進行排序，並經永續推動小組與各高階主管討論後，依據各大永續主軸相關之議題，以及其對於營運之重要性確認，確認2023年度重大主題延續2022年，分別是:</p> <table border="0" data-bbox="392 1165 1680 1236"> <tr> <td>1.產品品質與研發創新</td> <td>3.資料安全與隱私</td> <td>5.人才招募與留任</td> <td>7.經濟績效</td> <td>9.供應鏈管理</td> </tr> <tr> <td>2.風險管理</td> <td>4.誠信經營</td> <td>6.能源管理</td> <td>8.職業安全與健康</td> <td>10.廢棄物管理</td> </tr> </table> <p>針對重大主題，全球傳動鑑別其對於利害關係人及上下游之衝擊，並依據GRI準則要求報導管理及實務作為。</p>	1.產品品質與研發創新	3.資料安全與隱私	5.人才招募與留任	7.經濟績效	9.供應鏈管理	2.風險管理	4.誠信經營	6.能源管理	8.職業安全與健康	10.廢棄物管理
1.產品品質與研發創新	3.資料安全與隱私	5.人才招募與留任	7.經濟績效	9.供應鏈管理							
2.風險管理	4.誠信經營	6.能源管理	8.職業安全與健康	10.廢棄物管理							

利害關係人關注議題之問卷  
<https://www.tbimotion.com.tw/investors/investors-08>

各類利害關係人聯絡窗口及聯絡方式  
<https://www.tbimotion.com.tw/investors/investors-05>

■ 2023年重大議題矩陣圖



● 紫色 表示經濟面向相關指標	產品品質與研發創新
	風險管理
	資料安全與隱私
	誠信經營
	經濟績效
● 綠色 表示環境面向相關指標	永續供應鍊管理
	能源管理
	廢棄物管理
● 橙色 表示社會面相相關指標	水資源管理
	人才招募與留任
	職業安全與健康
	人才發展與教育訓練
	員工多元與平等





■ 重大主題列表

面向	重大主題	對應GRI準則	影響/ 衝擊範圍						管理方針 之對應章節
			全球 傳動	員工	投資人	供應商 (含承攬商)	政府 機關	客戶	
經濟面	誠信經營	2-27、205-3、206-1	●	●	●	●	●	●	2-4 誠信經營
	經濟績效	201-1、201-4	●		●	●			2-3 經濟績效
	產品品質與研發創新	416-1、416-2、417-1、417-2、417-3	●	●	●	●		●	3 產品品質與研發創新
	風險管理	N/A	●	●	●	●		●	2-5 風險管理
	資料安全與隱私	418-1	●			●	●	●	2-6 資料安全與隱私
	永續供應鏈管理	2-6、204-1、308-1、308-2、414-1、414-2	●			●		●	2-7 永續供應鏈管理
環境面	能源管理	302-2、302-3、302-4、302-5	●			●	●		5-3 能源管理與溫室氣體盤查
	廢棄物管理	306-1、306-2、306-3、306-4、306-5	●			●		●	5-4 廢棄物管理
社會面	人才招募與留任	2-26、2-30、201-3、401-1、401-2、402-1、405-2	●	●				●	4-2 人才招募與留任
	職業安全與健康	403-1、403-2、403-3、403-4、403-5、403-6、403-7、403-8、403-9、403-10	●	●					4-4 職業安全與健康

### 1-3-4 重大性議題管理方針

排序	重大主題	負責單位	衝擊性 (負面衝擊與正面衝擊)	政策與承諾	行動計畫
1	產品品質與研發創新	<ul style="list-style-type: none"> <li>■ 產品永續小組</li> <li>■ 企劃部</li> </ul>	優良的品質及不斷創新的產品是產業持續穩定成長的驅動力，也是公司進步的動能更是對客戶的保障。反之，如因控管不佳導致品質不穩定、或無法持續創新滿足科技進步下的新興需求，將會導致訂單減少客戶流失，對公司營運產生衝擊，進而影響供應商，甚至整體產業停滯不前。	全球傳動秉持「品質」、「創新」的核心價值，藉由不斷投入研發資源及人才培育，致力持續回應市場需求，攜手供應商，成為客戶高品質專業製造及解決方案的最佳夥伴。	<ol style="list-style-type: none"> <li>1. 成立研發中心，持續投資產品與技術研發，期待能創造更高價值，保持國際競爭力。</li> <li>2. 建立線上即時監控與定期檢討，提升產品品質。</li> <li>3. 針對新產品，落實員工教育訓練，確保產品品質並降低因對新製程不熟悉導致的危害風險。</li> <li>4. 妥善控管研發過程可能產生的有害物質或其他環境衝擊因子，並盡可能選用環保、無毒及無害的物質。</li> <li>5. 積極遵循產品與標示相關法規，保障客戶權益。</li> </ol>
			申訴機制	<ul style="list-style-type: none"> <li>■ 聯絡人：企劃部</li> <li>■ email：Jack_hsu@tbimotion.com.tw</li> </ul>	
2	風險管理	<ul style="list-style-type: none"> <li>■ 公司治理小組</li> <li>■ 財務部</li> </ul>	企業的永續發展與風險管理之間的關係密不可分，風險管理之績效對於公司本身及上下游價值鏈皆會產生衝擊，唯有持續評估潛在風險、分析風險的短期變化與長期趨勢並執行相關風險管理策略，才能確保企業的經營成果及產業發展穩定性，達到永續發展的目標。	扎實的風險管理不僅代表著全球傳動重視對於各利害關係人的長期承諾，更是確保穩健經營績效與落實企業社會責任的具體作為。	<ol style="list-style-type: none"> <li>1. 定期辨識各項風險，並擬定因應措施。</li> <li>2. 按照各風險因應措施進行管理，如：及時蒐集攸關資訊、訂定內部管理辦法、執行風險預防演練等。</li> <li>3. 於年報中揭露風險項目及管理情形予利害關係人參考。</li> </ol>
			申訴機制	<ul style="list-style-type: none"> <li>■ 發言人：經營管理中心</li> <li>■ 電子郵箱：tbimotion_IR@tbimotion.com.tw</li> </ul>	

排序	重大主題	負責單位	衝擊性 (負面衝擊與正面衝擊)	政策與承諾	行動計畫
3	資料安全與隱私	<ul style="list-style-type: none"> <li>■ 公司治理小組</li> <li>■ 資訊部</li> </ul>	<p>隨科技網路進步，企業資訊系統逐漸走向E化，企業機密或客戶資料遭竊、駭客攻擊網站等資安事件頻傳，當企業內部資訊系統受到攻擊時，可能會導致運作停擺，衝擊自身營運及供應商，造成重大損失，資訊洩漏事件更將衝擊企業形象，降低客戶信任、甚至引發法律訴訟。</p>	<p>全球傳動高度重視資訊安全，為確保公司機密及個人資料之安全訂定資訊安全管理辦法及資訊系統災害復原演練計畫，以維護及持續強化資訊安全。</p>	<ol style="list-style-type: none"> <li>1. 每年一次員工資訊安全教育訓練。</li> <li>2. 每年至少一次社交工程演練。</li> <li>3. 每年二次弱點掃描及滲透測試。</li> </ol>
			<p>申訴機制</p>	<p>全球傳動網站利害關係人聯繫管道 <a href="https://www.tbimotion.com.tw/investors/investors-05">https://www.tbimotion.com.tw/investors/investors-05</a></p>	
4	誠信經營	<ul style="list-style-type: none"> <li>■ 公司治理小組</li> <li>■ 財務部</li> </ul>	<p>誠信經營是公司穩健營運的基石，良好的誠信經營不僅保障投資人決策、提升其對公司的信賴、增進市場穩健性，也將有效避免貪腐及違法事件對於公司聲譽、投資人權益及資本市場造成的衝擊。</p>	<p>「以誠信經營，創造優勢環境與服務，創新客戶需求共創雙贏」是全球傳動的經營理念，特訂定「誠信經營守則」及「道德行為準則」等政策，以防範不誠信、不道德之行為發生。</p>	<ol style="list-style-type: none"> <li>1. 積極透過員工教育訓練、張貼海報、不定期宣導活動，加強員工對於誠信經營相關準則及法規之認識，確保企業文化與經營理念之落實。</li> <li>2. 於商業往來之前充分考量客戶、供應商或其他商業往來對象之合法性及信譽，避免與涉有不誠信行為紀錄者進行交易，如有發現違規者，則停止交易。</li> <li>3. 董事會下設有專業獨立的稽核室，每年針對公司內部各項管理機能進行稽核與督導，以降低營運風險。</li> </ol>
			<p>申訴機制</p>	<p>不合法及不道德行為之舉報信箱(吹哨者信箱)：tbicsr@tbimotion.com.tw</p>	

排序	重大主題	負責單位	衝擊性 (負面衝擊與正面衝擊)	政策與承諾	行動計畫
5	人才招募與留任	<ul style="list-style-type: none"> <li>■ 員工關懷小組</li> <li>■ 人力資源部</li> </ul>	<p>穩定的人力供給及維持，是公司持續營運與成長的基本要件。透過多元的招募政策及完善的員工福利制度，不僅增加員工忠誠度與向心力，確保公司營運動能，也有助於建構健康職場。如未能持續招募與留任人才，不僅將因超時工作損害員工身心健康、也將使產能受限而無法滿足客戶需求、甚至進一步導致利害關係人權益受損。</p>	<p>全球傳動遵守勞動法令聘僱員工，透過公開遴選的程序招募員工，秉持平等原則，不因與工作無關之「種族、階級、語言、黨派、性別、性傾向、年齡、婚姻身心障礙或以往工會會員身分」等因素，作為招募遴選之評斷標準，適才適所，招募多元的人才並提供人性化管理與發展制度。</p>	<ol style="list-style-type: none"> <li>1. 持續進行定期薪資水準調查，落實調薪制度。</li> <li>2. 提供職涯發展機會，包括提供員工新技能培訓和學習機會、晉升機會或參與有挑戰性的項目。</li> <li>3. 改善工作環境，在工法加入人因工程設計，減少體力負荷。</li> <li>4. 持續聆聽員工的意見和反饋，並與他們保持開放的溝通，確保他們感受到被重視和理解。</li> </ol>
			<p>申訴機制</p>	<ul style="list-style-type: none"> <li>■ 聯絡人：人力資源部</li> <li>■ 電子信箱：tbihr@tbimotion.com.tw</li> </ul>	



排序	重大主題	負責單位	衝擊性 ( 負面衝擊與正面衝擊 )	政策與承諾	行動計畫
6	能源管理	<ul style="list-style-type: none"> <li>■ 環境永續小組</li> <li>■ 管理部</li> </ul>	<p>透過有效的能源管理，降低能源成本、減少對有限能源的依賴，降低環境影響並遵守相關法規，提高競爭力和營運效率。反之，不當能源管理可能導致環境破壞、社會不平等和健康風險。</p>	<p>全球傳動制定能源節約政策及綠色能源政策，建立智慧電網系統與實時監控系統，掌握能源使用情形，透過技術和創新推動，導入新製程及新設備，提供員工培訓以提升環保意識。</p>	<p>■ 正面衝擊行動：</p> <ol style="list-style-type: none"> <li>1.導入碳盤查管理系統：建立符合ISO 14064標準的碳盤查系統，以確認公司排碳熱點，進行改善計畫。</li> <li>2.投資綠色能源：增加對太陽能的投資，並提高綠能憑證的購買數量。</li> <li>3.推廣節能措施：宣導員工節約能源的重要性，以減少能源浪費和降低營運成本。</li> </ol> <p>■ 負面衝擊行動：</p> <ol style="list-style-type: none"> <li>1.風險評估與管理：評估能源使用的風險，識別潛在的能源供應中斷、價格波動或法規變更等風險，並制定應對策略以減少不利影響。</li> <li>2.多元能源供應：降低對單一能源依賴，如利用多種能源來源，以減少單一能源供應中斷對營運的影響。</li> <li>3.建立緊急應變方案：針對能源供應中斷、設備故障或災害事件等，建立應急方案，包括緊急發電機、應對措施和恢復計畫。</li> <li>4.事故調查與改進：當發生能源相關事故時，進行調查以了解事故原因，並制定改進措施以避免類似事故再次發生。</li> </ol>
			<p>申訴機制</p>	<ul style="list-style-type: none"> <li>■ 聯絡人：管理部</li> <li>■ email：tbiadmin@tbimotion.com.tw</li> </ul>	

排序	重大主題	負責單位	衝擊性 (負面衝擊與正面衝擊)	政策與承諾	行動計畫
7	經濟績效	<ul style="list-style-type: none"> <li>■ 公司治理小組</li> <li>■ 財務部</li> </ul>	<p>經濟績效是公司主要營運目標之一，藉由持續投入產品研發及取得產品專利、降低製造成本、增進品質等活動，持續提升產品服務價值，強化核心競爭力，確保公司營運成長與持續獲利，進而推動產業發展、創造就業機會、回饋利害關係人，實踐企業永續經營。為全球傳動本身、股東、供應商等利害關係人創造正面衝擊。</p>	<ul style="list-style-type: none"> <li>■ 在法令規章遵循之基礎上以永續經營之前提進行營運決策。</li> <li>■ 照顧員工，回饋股東，專注經營與讓企業持續獲利持續增長。</li> <li>■ 公平公開並定期揭露經營績效。</li> </ul>	<ol style="list-style-type: none"> <li>1. 強化產品研究支出之效益評估，並定期進行追蹤與檢討。</li> <li>2. 追蹤各項營銷與生產指標，持續滾動管理</li> <li>3. 進行預算制度落實費用控管。</li> <li>4. 持續推動精實管理改善，提升整體營運效率與營運體質。</li> </ol>
			申訴機制	<ul style="list-style-type: none"> <li>■ 全球傳動網站利害關係人聯繫管道 <a href="https://www.tbimotion.com.tw/investors/investors-05">https://www.tbimotion.com.tw/investors/investors-05</a></li> </ul>	

排序	重大主題	負責單位	衝擊性 (負面衝擊與正面衝擊)	政策與承諾	行動計畫
8	職業安全與健康	<ul style="list-style-type: none"> <li>■ 員工關懷小組</li> <li>■ 職安室</li> </ul>	<p>員工為企業重要夥伴，持續打造安全、健康的職場環境，提升安全文化意識與提供完善的健康照護，是企業永續營運的基本要件。</p>	<ul style="list-style-type: none"> <li>■ 全球傳動訂有「環境與安全衛生政策」，秉持「誠信、品質、創新、合作、專業」的核心價值經營理念，致力於污染預防、提昇安全與促進健康，善盡企業社會責任，為達上述目的，我們承諾做到下列事項：               <ol style="list-style-type: none"> <li>1. 遵守政府環保、安全與衛生法令，致力符合國際間先進的環保、安全與衛生相關規範。</li> <li>2. 強化生產活動本質安全，消除危害及降低職安衛風險，預防傷害及疾病，營造安全衛生舒適的工作環境，促進員工健康。</li> <li>3. 落實溝通協調與環安衛教育訓練，持續改善環安衛管理之績效。</li> </ol> </li> </ul>	<ol style="list-style-type: none"> <li>1. 利用危害鑑別及風險管理、變更管理系統，將化學品、機械設備的安全性做源頭管制。全球傳動針對2023年職業傷害事故主要類型進行改善行動，包含嚴格落實設備維護、保養安全操作規程，安全裝置定期檢測制度，確保設備設施完好有效，持續強化展開執行落實與設備相關專業人員安全培訓等。</li> <li>2. 透過政府單位或安全衛生相關協會相關網站辦理的課程、宣導會、說明會，進行相關知識學習與人員證照的培訓：作業環境監測、衛生管理、自動檢查、因應新冠肺炎疫情之防疫措施、員工體檢、新進人員及在職人員定期職業安全衛生訓練。</li> </ol>
			申訴機制	<ul style="list-style-type: none"> <li>■ 聯絡人：職安室</li> <li>■ 電子信箱：tbimotion@tbimotion.com.tw</li> </ul>	



排序	重大主題	負責單位	衝擊性 (負面衝擊與正面衝擊)	政策與承諾	1. 行動計畫
9	永續供應鏈管理	<ul style="list-style-type: none"> <li>■ 供應鏈管理小組</li> <li>■ 採購部</li> </ul>	<p>全球傳動將中上游供應商視為共存共榮的重要夥伴，有效的供應商管理不僅能確保產品生產品質與流程，以滿足客戶與法律要求，更能擴大企業生產鏈對於環境、社會產生之影響力，協力達成永續發展目標。反之如無法確實執行供應鏈管理，將可能導致成本上升、產品品質受損、甚至可能因供應商違反人權或環境法規的行為而遭受牽連，導致公司營運效能及聲譽受損，進而影響利害關係人權益。</p>	<p>全球傳動承諾將持續呼籲供應商遵守商業道德規範，並藉由採購管理辦法、供應商稽核制度的設置，積極回應勞工人權、安全衛生、環境保護等議題，特別針對節電、節水、減廢與減碳等相關影響環境保護項目，減緩氣候變遷造成的社會影響與責任，讓資源永續循環，以共同追求企業永續經營及成長，創造雙贏的永續供應鏈。</p>	<ol style="list-style-type: none"> <li>1. 新供應商:訂定篩選、測試及選用政策，確保其執行品質/技術/環安衛執行情形。</li> <li>2. 既有供應商:設有月評估考核制度，針對六大面向其社會、環境層面之管理進行定期考核與追蹤改善。鼓勵高用電供應商導入ISO 14064-1溫室氣體盤查。</li> <li>3. 依據客戶要求，推動原物料供應商簽署衝突礦產聲明。</li> <li>4. 開發供應商平台系統推動E化。</li> </ol>
			<p>申訴機制</p>	<ul style="list-style-type: none"> <li>■ 聯絡人：採購部</li> <li>■ 電子郵件：tbisupplier@tbimotion.com.tw</li> </ul>	
10	廢棄物管理	<ul style="list-style-type: none"> <li>■ 環境永續小組</li> <li>■ 職安室</li> </ul>	<p>廢棄物對自然環境之影響重大，如何依據法律規範做好廢棄物處理，避免有害物質流入土壤中，降低環境衝擊影響及企業違規風險，為永續發展的重要課題。</p>	<p>全球傳動承諾重視廢棄物之處理與減量，不僅致力於不使用有害物質，亦持續推展廢棄物減量、廢棄物資源化方案，期待降低廢棄物之衝擊，亦提升資源使用效率。</p>	<ol style="list-style-type: none"> <li>1. 導入及持續運作ISO 14001環境管理系統：透過ISO 14001環境管理系統之年度稽核驗證，評估全球傳動廢棄物處理流程是否符合ISO標準流程，或是需要優化廢棄物處理流程。</li> <li>2. 每年進行廢棄物清運商稽核，確認清運過程皆符合法規。</li> </ol>
			<p>申訴機制</p>	<ul style="list-style-type: none"> <li>■ 聯絡人：職安室</li> <li>■ email：tbimotion@tbimotion.com.tw</li> </ul>	

### ■重大議題評量與目標

排序	重大主題	負責單位	評估機制	2023年 (短期)目標	2023年達成情形	2024年 (短期)目標	(中長期)目標
1	產品品質與研發創新	產品永續小組	<ul style="list-style-type: none"> <li>■ 例行性檢討此議題目標之機制與頻率：</li> <li>1. 執行ISO 9001國際品質管理系統認證、素材及配件通過歐盟RoHS及REACH 2022公布的224項SVHC化學分析項目。</li> <li>2. 透過客戶滿意度調查，確認產品品質及創新產品是否符合客戶需求，依據客戶之問題與回饋，研擬改善措施計畫，使產品更有競爭力。</li> </ul>	<ol style="list-style-type: none"> <li>1. 專利申請總量增加5件。</li> <li>2. 研發經費投入佔比3%。</li> <li>3. 商標註冊量增加10件。</li> </ol>	<ol style="list-style-type: none"> <li>1. 專利申請總量增加5件，達成率100%。</li> <li>2. 研發經費投入佔比3.26%，達成率100%。</li> <li>3. 商標註冊數量增加26件，達成率100%。</li> </ol>	<ol style="list-style-type: none"> <li>1. 專利申請總量增加5件。</li> <li>2. 研發經費投入佔比3.5%。</li> <li>3. 商標註冊量增加10件。</li> </ol>	<ul style="list-style-type: none"> <li>■ 中期目標(2025)：</li> <ol style="list-style-type: none"> <li>1. 專利申請總量增加15件。</li> <li>2. 研發經費投入佔比4%。</li> <li>3. 商標註冊量增加15件。</li> </ol> <li>■ 長期目標(2030)：</li> <ol style="list-style-type: none"> <li>1. 專利申請總量增加30件。</li> <li>2. 研發經費投入佔比5%。</li> <li>3. 商標註冊量維持130件。</li> </ol> </ul>
2	風險管理	公司治理小組	藉由定期內部稽核，降低營運可能面臨之風險。同時由人資部定期將永續議題相關之風險與因應方式呈報予董事會。	藉由各項風險管理措施，盡可能降低財務、生產或管理等風險對於公司營運產生的衝擊。	2023年度在財務、生產、管理等各方面，均遵守公司內部管理規定及外部法規，未發生重大異常事件對本公司營運造成重大影響。	藉由各項風險管理措施、落實公司治理，以降低財務、生產或管理等風險對於公司營運產生的衝擊。	藉由各項風險管理措施、落實公司治理，以降低財務、生產或管理等風險對於公司營運產生的衝擊。

### ■重大議題評量與目標

排序	重大主題	負責單位	評估機制	2023年 (短期)目標	2023 年達成情形	2024年 (短期)目標	(中長期)目標
3	資料安全與隱私	公司治理小組	由資訊部定期檢視短中長期目標的達成及行動計畫之落實情形，並執行稽核程序。	由資訊部負責，設置資安專責主管及專責人員。	<ol style="list-style-type: none"> <li>1. 資訊部課長為資安專責主管，資訊部系統管理人員為資安執行人員，負責執行資訊作業安全管理規劃，建置與維護資訊安全管理體系，統籌資訊安全及保護相關政策制定、執行、風險管理與遵循度查核。</li> <li>2. 年度投入資訊安全費用相關共計 438 萬元，包含防毒軟體、駭客防禦系統、弱點掃描、滲透測試、VPN 及相關帳號權限管理系統。</li> <li>3. 完成關鍵系統弱點掃描，資訊系統原碼報告、主機弱點檢查報告，防止威脅入侵。</li> <li>4. 完成課級以上主管共 48 人次資訊安全教育訓練課程並完成測驗，其餘同仁共 821 人次完成線上資訊安全在職教育訓練。</li> <li>5. 完成電子郵件社交工程演練，隨機發送 252 人次，防範員工遭受釣魚信件等社交工程作業威脅。</li> <li>6. 完成年度資訊系統災難復原演練，發揮災難應變能力，確保資訊系統持續營運不中斷。</li> <li>7. 完成 VPN 多因子認證，管控公司外遠端連線作業，提供員工從外部連線到公司內部使用資訊應用系統。</li> </ol>	<ol style="list-style-type: none"> <li>1. 進行 SAP 異地備援，以防止本地端機房遇到不可抗拒之因素，導致系統無法正常運作。</li> <li>2. 進行 SAP DB 虛擬化，以加速 SAP DB 還原之效率，讓系統中斷服務時間縮短。</li> <li>3. 進行採購資產管理軟體及設備，讓資產透明化，防範員工任意安裝非法盜版軟體或惡意軟體入侵。</li> <li>4. 進行每年二次弱點掃描及滲透測試，防止威脅入侵。</li> <li>5. 定期每月資訊安全宣導。</li> </ol>	<ul style="list-style-type: none"> <li>■ 中期目標：核心資通系統可用性達99%以上(中斷時數/總營運時數&lt;=1%)。</li> <li>■ 長期目標：核心資通系統可用性達99.5%以上(中斷時數/總營運時數&lt;=0.5%)。</li> </ul>



### ■重大議題評量與目標

排序	重大主題	負責單位	評估機制	2023年 (短期)目標	2023年達成情形	2024年 (短期)目標	(中長期)目標
4	誠信經營	公司治理小組	建立有效之會計制度及內部控制制度，內部稽核人員定期查核各項制度遵循之情形，並定期向董事會報告。	以無違法違規案件為目標，全體同仁及一切經營活動嚴守「誠信經營守則」、「道德行為準則」及法令規章。	2023年無重大違失事項，無應補救情事。	以無違法違規案件為目標，全體同仁及一切經營活動嚴守「誠信經營守則」、「道德行為準則」及法令規章。	以無違法違規案件為目標，全體同仁及一切經營活動嚴守「誠信經營守則」、「道德行為準則」及法令規章。
5	人才招聘與留任	員工關懷小組	1. 定期勞資會議。 2. 年度離職人數統計。	月均離職率低於3.0%。	月均離職率3.66%。主因受下半年度景氣波動，福利報酬等經濟要素下滑，影響同仁收入致使離職數升高。	月均離職率低於3.0%。	月均離職率低於2.5%。

### ■重大議題評量與目標

排序	重大主題	負責單位	評估機制	2023年 (短期)目標	2023年達成情形	2024年 (短期)目標	(中長期)目標
6	能源管理	環境永續小組	<ol style="list-style-type: none"> <li>年度稽核：每年針對能源管理項目進行稽核，評估能源使用情況是否符合預期目標(每年減少1%)，並提出改進建議。</li> <li>盤查：定期盤查能源使用情況，包括能源使用量、能源消耗成本等，以追蹤能源效率和識別潛在的改進項目。</li> </ol>	<ol style="list-style-type: none"> <li>進行碳盤查訓練：培養公司內部碳盤查人員，使得公司有進行碳盤查作業。</li> <li>減少溫室氣體排放：每年將溫室氣體排放量降低1%。</li> <li>更換節能機具設備：淘汰老舊耗能空壓設備，添購節能空壓設備，增加能源的使用效率。</li> </ol>	<ol style="list-style-type: none"> <li>開辦溫室氣體盤查課程，共21人次參訓，訓練時數共計63小時。</li> <li>配合政府再生能源政策，溫室氣體排放量較2022年度下降1%。</li> <li>針對冰水主機及空壓機等公用高耗電設備進行設備更新及供電調整作業。相較於2022年夏季用電，2023年夏季用電減少了29.47%。</li> </ol>	<ol style="list-style-type: none"> <li>進行碳盤查清冊，並模擬稽核作業。</li> <li>減少溫室氣體排放：每年將溫室氣體排放量降低1%。</li> </ol>	<ol style="list-style-type: none"> <li>進行碳盤查認證：進行ISO 14064的認證，並對公司排放熱點進行監控。</li> <li>減少溫室氣體排放：在2027年前，將溫室氣體排放量降低3%。</li> </ol> <p>長期目標 (2028~2030年)：</p> <ol style="list-style-type: none"> <li>取得並保持碳盤查有效性：取得ISO 14064的證書，並針對熱點進行減碳方案</li> <li>減少溫室氣體排放：在2030年前，將溫室氣體排放量降低8%。</li> </ol>

### ■重大議題評量與目標

排序	重大主題	負責單位	評估機制	2023年 (短期)目標	2023年達成情形	2024年 (短期)目標	(中長期)目標
7	經濟績效	公司治理小組	<ol style="list-style-type: none"> <li>1. 每季召開董事會，進行財務績效報告與目標檢討。</li> <li>2. 辨認營運風險，並定期與不定期檢討及改善。</li> <li>3. 持續追蹤管理市場佔有率、財務收支及獲利能力分析。</li> </ol>	<p>持續獲利成長，以提供股東長期投資報酬並將經濟利益回饋利害關係人。</p>	<p>2023年營業收入淨額為2,958,659仟元，相對於2022年衰退了19.8%。主要受到大陸及全球經濟不振影響，加上俄烏戰爭持續，高通膨、高利率時代，使得終端消費不如以往，導致上游製造業庫存偏高，需求不如以往所致。</p>	<p>持續獲利成長，以提供股東長期投資報酬並將經濟利益回饋利害關係人。</p>	<p>持續獲利成長，以提供股東長期投資報酬並將經濟利益回饋利害關係人。</p>
8	職業安全與健康	員工關懷小組	<ol style="list-style-type: none"> <li>1. 每月與主管檢視、匯報職業安全衛生相關事項，檢討與改善。</li> <li>2. 每季透過職業安全衛生委員會檢視職災損失日數、發生緣由與後續改善對策。</li> <li>3. 每年ISO 45001&amp;CNS 45001年度外部稽核。</li> </ol>	<ol style="list-style-type: none"> <li>1. 持續通過ISO45001 職業安全衛生管理系統認證。</li> <li>2. 職業災害預防，虛驚事件檢討與改善，讓員工安心工作。</li> </ol>	<ol style="list-style-type: none"> <li>1. 通過ISO45001 職業安全衛生管理系統認證。</li> <li>2. 每季定期召開職安衛檢討會議，2023年共召開四次會議，會議內容包含： <ul style="list-style-type: none"> <li>• 職業安全衛生政策及管理計畫之勞資建議協商。</li> <li>• 安全衛生教育訓練實施計畫。</li> <li>• 作業環境監測計畫及結果。</li> <li>• 事業單位自動檢查。</li> <li>• 安全衛生稽核事項。</li> <li>• 職業災害調查報告之審議。</li> <li>• 現場安全衛生管理績效之考核。</li> </ul> </li> </ol>	<ol style="list-style-type: none"> <li>1. 持續通過ISO45001 職業安全衛生管理系統認證。</li> <li>2. 職業災害預防，虛驚事件檢討與改善，讓員工安心工作。</li> </ol>	<ol style="list-style-type: none"> <li>1. 全體員工安全文化推動。</li> <li>2. 營造零職災環境，給予員工安心的職場環境。</li> <li>3. 員工職業安全衛生相關訓練成長5%。</li> <li>4. 失能傷害頻率(FR)與失能傷害嚴重率(SR)持續下降。</li> </ol>




### ■重大議題評量與目標

排序	重大主題	負責單位	評估機制	2023年 (短期)目標	2023年達成情形	2024年 (短期)目標	(中長期)目標
9	永續供應鏈管理	供應鏈管理小組	供應商遴選與定期評鑑。	<ol style="list-style-type: none"> <li>1. 供應商廉潔承諾宣導100%。</li> <li>2. 合格供應商評核與環安衛管理評鑑達成率100%。</li> <li>3. 無使用有害物質證明書簽署達成率100%。</li> <li>4. 原物料與外包類供應商評鑑家數達100%。</li> </ol>	<ol style="list-style-type: none"> <li>1. 供應商廉潔承諾宣導100%。</li> <li>2. 合格供應商評核與環安衛管理評鑑達成率100%。</li> <li>3. 無使用有害物質證明書簽署達成率100%。</li> <li>4. 原物料與外包類供應商評鑑家數達100%。</li> </ol>	<ol style="list-style-type: none"> <li>1. 供應商廉潔承諾宣導100%。</li> <li>2. 合格供應商評核與環安衛管理評鑑達成率100%。</li> <li>3. 無使用有害物質證明書簽署達成率100%。</li> <li>4. 原物料與外包類供應商評鑑家數達100%。</li> </ol>	<ol style="list-style-type: none"> <li>1. 提升供應商評鑑標準。</li> <li>2. 逐步導入供應商永續管理自評問卷。</li> <li>3. 逐步導入供應商管理平台，降低紙張使用率。</li> <li>4. 鼓勵高用電供應商取得ISO14064溫室氣體盤查。</li> </ol>
10	廢棄物管理	環境永續小組	<ol style="list-style-type: none"> <li>1. 導入及持續運作ISO 14001環境管理系統：透過ISO 14001環境管理系統之年度稽核驗證，評估全球傳動廢棄物處理流程是否符合ISO標準流程，或是需要優化廢棄物處理流程。</li> <li>2. 每年進行廢棄物清運商稽核，確認清運過程皆符合法規。</li> </ol>	提升廢油再利用率，減少產生廢油數量達到10%以上。	減少產生廢油數量達到10%以上。	提升廢油再利用率，如螺帽製程使用後廢油提供轉造製程再使用，減少產生廢油數量達到10%以上。	持續尋找環保再生物料，提供製程使用，以減少產生事業廢棄物，替代使用非環保再生物料達5%以上。

### 1-4 回應聯合國永續發展目標(SDGs)

聯合國永續發展目標(SDGs)是全球共同努力的方向，全球傳動作為機械產業價值鏈的關鍵角色，致力於透過營運活動、永續治理策略及衝擊管理行動計畫，辨識出與公司攸關的七大目標並積極回應。


註:七大目標於1-2 永續目標說明

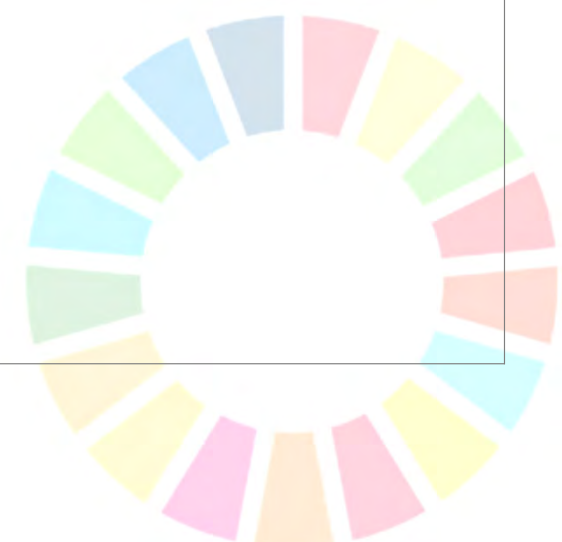
重點回應目標	對應子目標	重大性議題	回應行動	2023 年回應情形
	<ul style="list-style-type: none"> <li>■ 3.4 2030年前，透過預防、治療，以及促進心理健康與福祉，將非傳染性疾病導致的過早死亡率降低三分之一。</li> <li>■ 3.8 實現全民醫療保險，包括財務風險保障，提供所有人高品質的基本保健服務，以及安全、有效、優質、可負擔的基本藥品和疫苗。</li> <li>■ 3.9 2030年前，大幅減少危險化學物質、空氣污染、水污染、土壤污染以及其他污染造成的死亡及疾病人數。</li> </ul>	<ul style="list-style-type: none"> <li>■ 職業安全與健康</li> <li>■ 廢棄物管理</li> </ul>	<ol style="list-style-type: none"> <li>1. 推動與維護員工健康相關福利與活動，包含定期健康檢查、健康促進講座、職業病預防教育等。</li> <li>2. 落實水資源與廢棄物管理，降低營運對於環境乃至人類健康可能產生的負面衝擊。</li> </ol>	<ol style="list-style-type: none"> <li>1. 本公司為確保員工健康，每月安排廠醫三次進駐以提供醫療諮詢服務。</li> <li>2. 參與公益愛心捐血活動，支持土城區廠商協進會主辦。</li> <li>3. 減少產生廢油數量達到10%以上。</li> </ol>

重點回應目標	對應子目標	重大性議題	回應行動	2023年回應情形
	<ul style="list-style-type: none"> <li>■ 4.2 2030年前，確保所有的孩童都能獲得高品質的幼兒發展、照護及學前教育，為接受小學教育做好準備。</li> <li>■ 4.3 2030年前，確保所有的男女都有公平、可負擔、高品質的技職、職業與高等教育機會，包括大學教育。</li> <li>■ 4.4 2030年前，大幅增加掌握技術和職業技能的青年與成年人人數，以備就業、正式工作和創業所需。</li> </ul>	-	<ol style="list-style-type: none"> <li>1. 訂定完善的員工教育訓練計畫，持續增強員工目前職場與未來發展所需專業能力。</li> <li>2. 長期推動產學合作計畫，藉由企業實習、參訪與技術競賽，強化學生就業技能與競爭力。</li> <li>3. 長期提供鄰近國中小獎助學金及設備贊助，確保其獲得平等且充足的教育資源。</li> </ol>	<ol style="list-style-type: none"> <li>1. 自2016年起至2023年，共舉辦7屆全球傳動智能自動化創意實作競賽。</li> <li>2. 2022年與國立勤益科技大學共同合辦「第七屆全球傳動智能自動化創意實作競賽」，為智能自動化技術注入創意活力、深耕發展人才，吸引全國30組隊伍報名參加，於2023年5月舉行決賽，共有11組得獎隊伍。</li> <li>3. 贊助樹林國小羽球隊資金\$120,000元，培養國家未來體育人才。</li> <li>4. 贊助武林國小/三多國中/中湖國小獎助學金共計\$215,000元，鼓勵學童敦品勵學。</li> </ol>
	<ul style="list-style-type: none"> <li>■ 5.5 確保婦女能充分、有效地參與政治、經濟、公共決策，並在各層級都享有參與決策領導的平等機會。</li> <li>■ 5.6 根據國際人口與發展會議 (ICPD) 行動計畫、北京行動平台，及其檢討成果書，確保人民普遍享有性、生育健康與生育權利。</li> </ul>	人才招募與留任	<ol style="list-style-type: none"> <li>1. 依照董事選任辦法，確保董事選任及參與營運之權益不因性別有所差異。</li> <li>2. 訂定平等的員工招募、留任與福利政策，並持續追蹤主管與非主管的男女薪資比例。</li> <li>3. 依法設置育嬰留停制度，並建置完善的托育與助學福利，包含與鄰近幼兒園/托兒所簽訂合作、提供員工子女就學獎金等。</li> </ol>	<ol style="list-style-type: none"> <li>1. 2022年申請育嬰留停之員工，於2023年復職後，至2023年底仍在職，留任率達100%。</li> <li>2. 2023提供員工及員工子女就學獎金共計\$120,500元。</li> </ol>

重點回應目標	對應子目標	重大性議題	回應行動	2023 年回應情形
	<ul style="list-style-type: none"> <li>■ 6.3 2030年前，透過減少污染、消除傾倒廢物、減少危險化學物質與材料釋放等方式改善水質，將未處理廢水的比例減半，並提高全球水資源回收率與安全再利用率。</li> <li>■ 6.4 2030年前，大幅提升各個產業的用水效率，確保永續的淡水供應與回收，以解決水資源短缺，並大幅減少面臨缺水問題的人數。</li> <li>■ 6.b 支援及強化地方社區參與，以改善水與衛生的管理。</li> </ul>	廢棄物管理	<ol style="list-style-type: none"> <li>1. 透過有效且合規的廢棄物管理機制，及嚴格把關供應商及製程中不得使用有害物質，降低廢棄物對環境的衝擊。</li> <li>2. 透過節水措施與方案，提升水資源使用效率，降低浪費。</li> <li>3. 認養社區公園，定期清潔與維護環境，強化地方衛生。</li> </ol>	<ol style="list-style-type: none"> <li>1. 2023年回收水量達6,210公噸。</li> <li>2. 減少產生廢油數量達到10%以上。</li> <li>3. 認養管理獐寮公園，每周一至周六清潔環境，每兩個月鋤草一次。</li> </ol>
	<ul style="list-style-type: none"> <li>■ 7.2 2030年前，大幅增加再生能源在全球能源結構中的比例。</li> <li>■ 7.3 2030年前，使全球能源效率改善率成長一倍。</li> </ul>	能源管理	<ol style="list-style-type: none"> <li>1. 積極響應政府綠能發展計畫，提供廠區設置新北市規模最大的屋頂型太陽能發電系統。</li> <li>2. 自行設置太陽能板，提升發電效能。</li> <li>3. 透過能源政策與節能減碳方案，減少能源浪費，提升使用效率。</li> </ol>	<ol style="list-style-type: none"> <li>1. 自行設置太陽能板，提升發電效能。2023年太陽能發電量計算值為43,350度。</li> <li>2. 配合政府再生能源政策，溫室氣體排放量較2022年度下降1%。</li> <li>3. 針對冰水主機及空壓機等公用高耗电設備進行設備更新及供電調整作業。相較於2022年夏季用電，2023年夏季用電減少了29.47%。</li> </ol>



重點回應目標	對應子目標	重大性議題	回應行動	2023 年回應情形
	<ul style="list-style-type: none"> <li>■ 8.1 依據國情維持人均經濟成長，尤其最低度開發國家（以下簡稱LDCs）的國內生產毛額（GDP）成長率，每年至少需達7%。</li> <li>■ 8.2 透過多元化、技術升級與創新，實現更高水平的經濟生產力，包括將焦點集中在高附加價值與勞動密集產業。</li> <li>■ 8.6 2020年前，大幅降低失業、未受教育或培訓的青年比例。</li> <li>■ 8.7 立即採取有效措施來消除強迫勞動、結束現代奴隸制度、人口販賣，確保禁止與消除最惡劣形式的童工，包括童兵的招募使用，並在2025年終結一切形式的童工。</li> <li>■ 8.8 保護勞工的權益，為所有工人創造安全和有保障的工作環境，包括外籍移工，尤其是婦女移工以及從事危險工作的勞工。</li> </ul>	<ul style="list-style-type: none"> <li>■ 產品品質與研發創新</li> <li>■ 職業安全與健康</li> </ul>	<ol style="list-style-type: none"> <li>1. 創造持續成長的營收，達成利害關係人與社會最大利益。</li> <li>2. 投入資源在產品創新與研發，滿足市場需求。</li> <li>3. 藉由產學合作提升青年受訓與就業機率。</li> <li>4. 恪遵道德原則與法規，避免公司及供應商有違反人權之情事。</li> <li>5. 建立完善職業安全管理系統與行動計畫，包含取得ISO45001認證，並設置職業災害申報處理流程，降低職業災害發生機率與影響程度。</li> </ol>	<ol style="list-style-type: none"> <li>1. 2023年公司國內、外專利共有132項。</li> <li>2. 通過ISO45001 職業安全衛生管理系統認證。</li> <li>3. 重大職業傷害人次為0。</li> </ol>





# 公司概況與治理

2-1 公司概況

2-2 治理組織

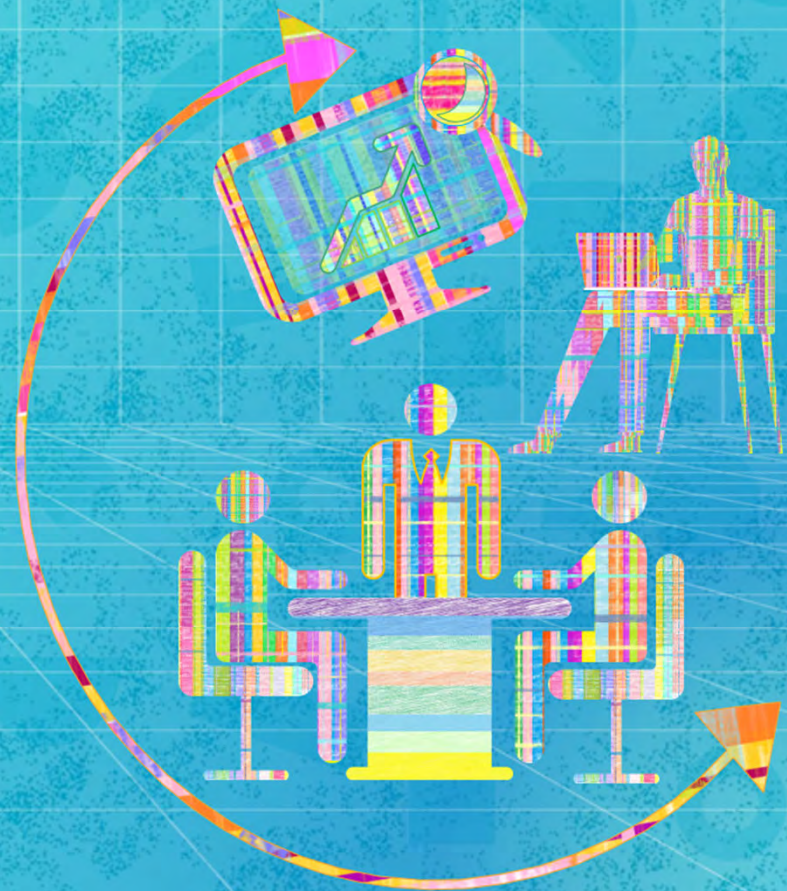
2-3 經濟績效

2-4 誠信經營

2-5 風險管理

2-6 資料安全與隱私

2-7 永續供應鏈管理





## 2-1 公司概況

全球傳動科技股份有限公司設立於2010年，前身為台灣滾珠、全球滾珠，主要產品為精密級滾珠螺桿及線性滑軌，進年來亦積極發展滾珠花鍵、直線傳動平台、旋轉式螺桿花鍵以及其他傳動元件產品，產品應用範圍涵括半導體工業、自動化工業、機器人產業、產業級機械、醫療級工業、綠能產業、工具機機械、自動倉儲系統。

全球傳動秉持誠信、專業、合作、創新、品質五大核心價值，憑藉30年以上的技術實力及創新研發精神，致力於成為提供客戶高品質專業製造及解決方案的最佳夥伴。以台灣為主要營運總部，並於中國蘇州及美國加州設立子公司，銷售市場遍及中國、美洲、歐洲、日本以及東協等地區。

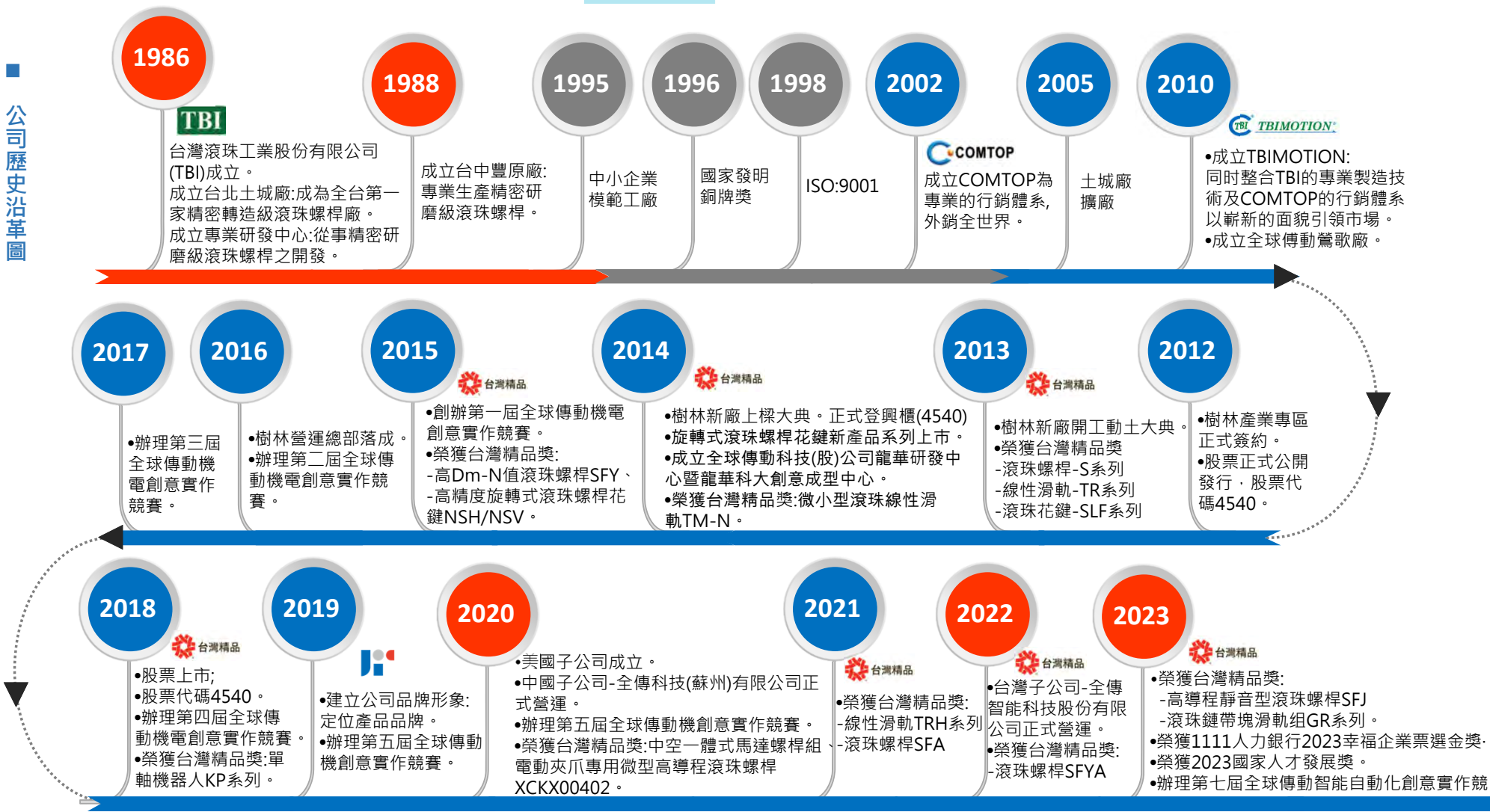


設立時間	2010年7月9日
董事長	李清崑
總經理	李進勝
資本額	9.52億元
主要產品	滾珠螺桿、線性滑軌、滾珠花鍵及單軸機器人
員工人數	880人
營業總部	樹林廠(新北市樹林區三多路123號)
廠區面積	66,120平方米



圖:五大核心價值

公司歷史沿革圖





### 2-1-1 品牌價值

全球傳動透過打造企業新形象及新產品不斷推成出新，並秉持五大價值理念(誠信、品質、創新、專業、合作)，創造優勢環境與服務，滿足客戶需求共創雙贏的理念。在傳動元件領域，全球傳動不斷地投入研發創新，包括：產品、製程、設備、產能、通路、服務以及人才培育等，成為兼具高品質專業製造及解決方案的最佳夥伴，實現科技無限可能的願景。



 CIS色系



專業：代表著天空與大海一樣廣泛的遍佈全世界，提升公司規模與國際化，將市場拓展至全球。



熱情：代表著公司員工的活力，員工用心做好每一項任務與挑戰。



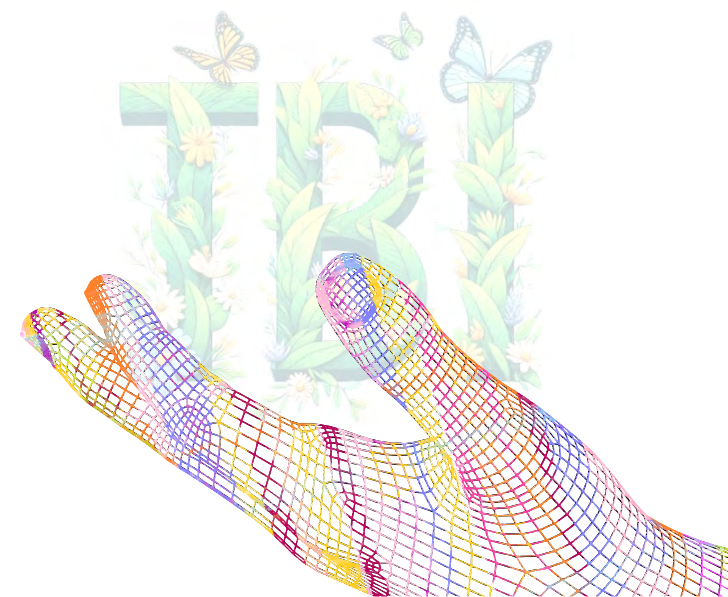
沉穩：傳動元件屬於高精度元件，公司以穩定品質及高技術的產品提供給客戶。



### 2-1-2 公會與協會參與

全球傳動積極參與公共事務，不遺餘力推動與支持產業發展。藉由參與台灣機械工業同業公會、台灣區工具機暨零組件工業同業公會等公協會，協助政府優化經濟政策及產業相關法規、並促成國內外機械產業之技術合作、產業人力資源連結；也積極與大專院校進行產學合作，深耕培育產業未來人才。

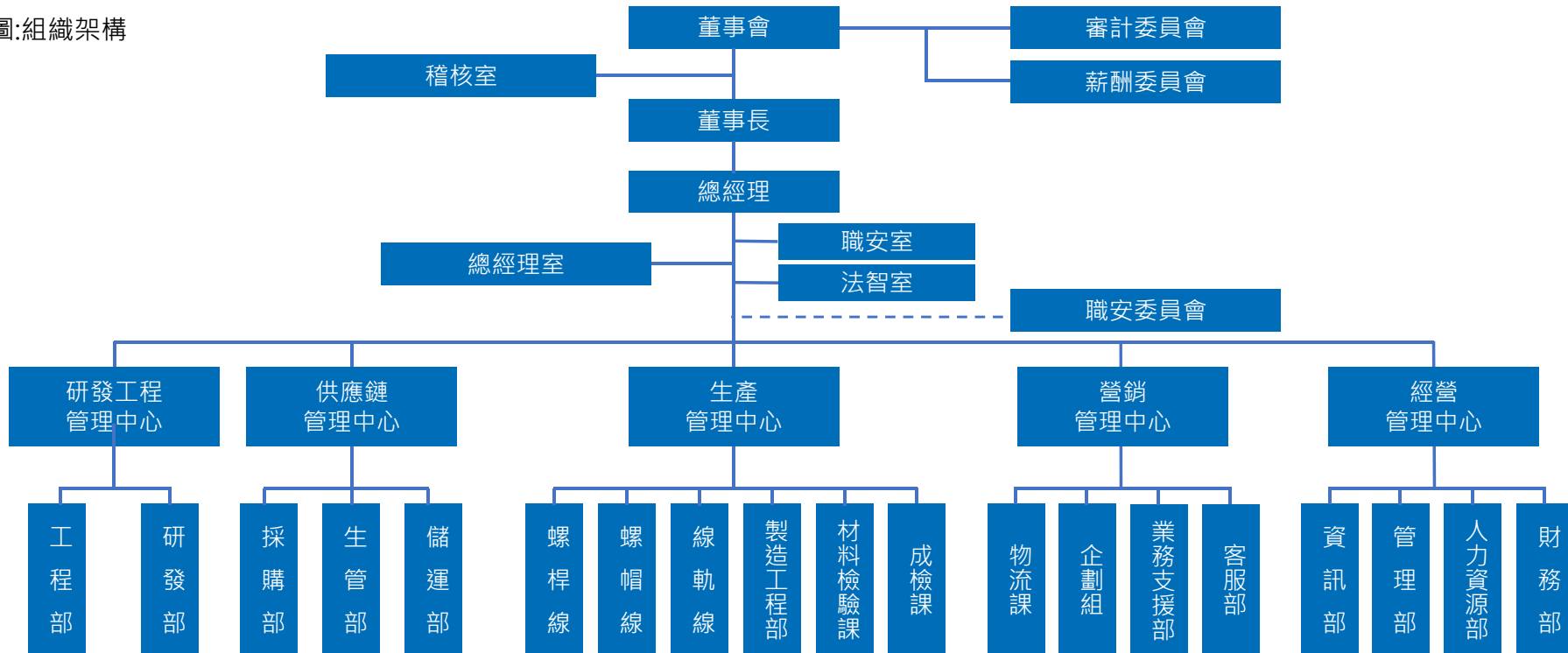
組織名稱	全球傳動擔任角色
臺灣機械工業同業公會	理事
中正大學學術基金會	董事
台灣工具機暨零組件工業同業公會	會員
台灣電子製造設備工業同業公會	會員
中華民國工業區廠商聯合總會	會員
台北市進出口商業同業公會	會員
社團法人台灣風電產業發展協會	理事
台灣流體傳動工業同業公會	會員



## 2-2 治理組織

全球傳動以董事會為最高治理單位，管理風險議題、衝擊項目與重大主題，核定並持續監督風險管理機制之有效運作。依據相關法令規章及股東會所賦予之職權，制定並遵循各項法規與辦法、決議重要事項、指導經營團隊，亦負責監督公司整體營運與執行成果，及公司營運對於經濟、環境及社會所產生的正負面衝擊，以維護利害關係人權益、善盡企業社會責任，降低營運風險，以回應股東與利害關係人之期待。

■ 圖:組織架構



## 2-2-1 董事會

本公司董事會為公司的最高治理單位，負責監督公司整體營運責任、政策執行成果。全球傳動重視公司治理，藉由落實公司治理制度、強化董事會職能、發揮功能性委員會功能，確保公司內部控制及稽核制度能完整運作，依據「公司治理實務守則」及「董事選舉辦法」，明訂董事會成員組成應具有多元性、專業性及獨立性，參考董事候選人之資料條件、學經歷背景、及法定限制條件，並考量公司之營運及發展需求，交由股東參考後選任，其選任條件不因性別、年齡及教育背景有所限制。

### ■ 董事會成員

董事會現由4位董事及3位獨立董事組成，平均年齡59歲，皆為男性，董事專業背景涵蓋產業、財會、技術、管理及法律等多元層面，並具備執行職務所必須之知識、技能及素養。(註)

註:董事背景、任期及其他詳細資訊請參考全球傳動112年年報

官網-董事會  
<https://www.tbimotion.com.tw/investors/investors-03>

董事姓名	國籍	年齡	性別	多元化核心項目				
				經營管理	領導決策	產業知識	財務會計	法律
德億投資有限公司 代表人:李清崑	中華民國	70-75	男	√	√	√		
全美綠能(股)公司董事長 代表人:李進勝	中華民國	60-65	男	√	√	√		
德章投資有限公司董事 代表人:李福臨	中華民國	45-50	男	√	√	√		
葉俊彥	中華民國	55-60	男	√	√	√	√	
劉怡麟	中華民國	50-55	男	√	√	√	√	
方中禮	中華民國	65-70	男	√	√	√		√
周正宜	中華民國	45-50	男	√	√	√		√



## ■ 進修情形

依照營運需求與趨勢安排董事進修課程，2023年每位董事參與受訓時數均達6小時(含)以上，與永續發展相關課程包括「永續發展路徑的挑戰與機會及溫室氣體盤查介紹」、「ESG永續策略管理師」等。

## ■ 運作及評估機制

全球傳動董事會2023年共召開五次會議，實際出席率為97%。為落實公司治理並提升董事會功能，建立績效目標以加強董事會運作效率，訂有「董事會自我評鑑或同儕評鑑」管理辦法，規範董事會及其功能性委員會每年須至少一次針對董事會、董事會成員、功能性委員會執行自我及同儕內部績效評估，且每三年委由外部獨立專家執行評估。上一次外部評估時間為2021年，2023年所有董事皆完成且通過內部績效評估。

## 2-2-2 審計委員會

審計委員會致力於確保公司財務報表之允當表達、簽證會計師之選(解)任及獨立性與績效、公司內部控制之有效實施、公司遵循相關法令及規則、公司存在或潛在風險之管控訂等，協助董事會提高公司治理績效。審計委員會由3位獨立董事組成，2023年共召開五次會議，實際出席率達100%。

## 2-2-3 薪酬委員會

本公司訂有薪酬委員會組織章程，旨在健全本公司董事及經理人薪資報酬制度。薪酬委員會協助董事會執行與評估公司整體薪酬與福利政策，包含董事及經理人之績效評估與薪酬政策，並適時向董事會提出建議，避免因薪酬政策引發董事及經理人從事逾越公司風險胃納、或決策過程缺乏獨立性等行為。薪酬委員會由3位委員組成，2023年共召開三次會議，實際出席率達100%。董事之酬金包括車馬費、業務執行費用及盈餘分配之酬勞，盈餘分配之酬勞依公司章程規定辦理。總經理及財務主管之酬金包括薪資、獎金及員工酬勞，主要係依其所擔當之職責、績效表現及對公司之貢獻度，參酌同業水準議定之。

## 2-3 經濟績效

全球傳動2023年營業收入淨額為2,958,659千元，相對於2022年衰退了19.8%，主要受到大陸及全球經濟不振影響，加上俄烏戰爭持續，高通膨、高利率時代，使得終端消費不如以往，導致上游製造業庫存偏高，需求不如以往所致。

### ■ 組織歷年(2021-2023)產生及分配的直接經濟價值(單位:新台幣\_仟元)

項目		2021年	2022年	2023年
直接經濟價值(A)	營業與其他收入	3,263,047	3,705,210	2,988,846
分配經濟價值(B)	營運成本	1,925,576	2,210,040	1,832,390
	員工薪資與福利	768,537	840,405	758,032
	支付股東的款項	106,782	172,692	211,887
	支付政府的款項	73,269	100,092	(55,990)
	社區投資	2,014	2,163	1,321
	分配經濟價值總額	2,876,178	3,325,392	2,747,640
留存經濟價值(A-B)	直接經濟價值(A)-分配經濟價值(B)	386,869	379,818	241,206

新台幣仟元/每股盈餘：元

項目 \ 年度	2021	2022	2023
營業收入淨額	3,248,927	3,689,632	2,958,659
營業成本	2,559,658	2,933,386	2,564,982
營業毛利	689,269	756,246	393,677
營業費用	444,989	436,620	294,827
營業(損失)利益	244,280	319,626	98,850
營業外收(支)淨額	58,553	54,402	(267,425)
稅前淨(損)利	302,833	374,028	(168,575)
所得稅(利益)費用	65,533	90,017	(64,963)
稅後淨(損)利	237,300	284,011	(103,612)
稅後每股(虧損)盈餘	2.52	3.02	(1.09)

更多財務資訊，請參閱本公司網站<https://www.tbimotion.com.tw/investors/investors-01>

註:財務表現(個體財報資料)

另外，除所得稅補助之外，為積極培育產業人才、強化員工技能，全球傳動積極響應勞動部就業輔導與職業訓練補助計畫，另也運用補助資源參展開拓市場，2023年取自政府之財務補助金額共為16,505仟元。

補助項目名稱	補助金額(新台幣_仟元)
經濟部以大帶小製造業低碳及智慧化升級轉型補助	\$6,236
經濟部科技研究發展專案_A+企業創新研發淬鍊計畫-鼓勵國內企業在臺設立研發中心計畫-傳動元件先進製造暨應用研發中心計畫	\$3,082
數位發展部數位產業署_通訊傳播創新科技應用發展及基礎環境建置計畫-5G專頻專網創新應用擴散計畫	\$2,200
產發署產創計_TBI供應鏈數位串流暨AI應用計畫.	\$3,500
iPAS企業數位人才實作培育計劃	\$1,144
勞發署北基宜花金馬-充電起飛計畫	\$343

## 2-4 誠信經營

全球傳動以「誠信經營」為經營理念之核心，為強化公司整體對於誠信經營行為的意識與法遵文化，建立可以依循的道德規範及行為準則，作為公司董事、經理人、員工及其他利害關係人之依循標準，對誠信經營、法規遵循與反貪腐之相關要求訂定規章，落實於公司政策及工作行為中，並持續宣導教育，旨在保護公司聲譽、客戶利益和員工權益，以確保公司能夠長期穩定發展，財務部定期將上述推動情形向董事會報告。同時，設置檢舉機制及獎勵辦法，保障檢舉人權益、增強舉報動機，竭力防止利益衝突、不誠信、不道德事件之發生。2023年公司未接獲檢舉案件，公司成員亦無發生涉及貪腐等違反誠信政策之不法情事。

規章名稱	適用對象	內容簡介
誠信經營守則	董事、監察人、經理人、受任人、員工或具有實質控制能力者	定義不誠信行為及商業活動項目及範疇，並詳列權責單位之職責、內控建立流程、訓練考核及獎懲制度。包含要求所有董事、經理人及受雇員工皆須承諾遵守誠信經營政策。
道德行為準則	董事、經理人及其他員工	規範防止利益衝突、公平交易、保護公司財產等道德行為，包含檢舉獎勵制度流程、懲戒措施。
董事會議事規範	董事	規範董事對於會議事項有與其自身或代表之法人有利害關係時的告知、迴避、不得行使表決權之限制。
員工工作規則	所有員工	規範員工執行業務時應避免之行為及處分項目。內容包括禁止行賄及收賄、提供非法政治獻金、不當慈善捐助或贊助、收受不合理禮物、款待及其他不正當利益，並禁止侵害智慧財產權等不正當行為。若有假借職權營私舞弊或非法受賄之情事，將予以免職。
落實單一窗口聯繫及廉潔政策	供應商	提供此政策予所有首次合作之供應商，要求其不得向全球傳動之採購人員提出如送禮、邀約聚餐等非廉潔之行為。若經查情節嚴重者，將撤銷供應商資格並懲處採購人員。



### 2-4-1 法規遵循

全球傳動遵守公司法、證券交易法、政治獻金法、貪汙治罪條例等商業行為相關法令，亦將法遵議題，列入制式合約規範內容。為持續深化法令遵循意識，將必要之法令訊息藉由公告與教育訓練等方式傳達予員工，以強化員工法規觀念，並要求其確實遵守。

2023年全球傳動共有一件違規事項，主要係因機械設備未符合TS規範要求，遭處分金額為4萬元，已增設TS規範要求之裝置，以保障員工安全。2023年並無涉及因反競爭行為、反托拉斯及壟斷行為所衍生之法律訴訟。



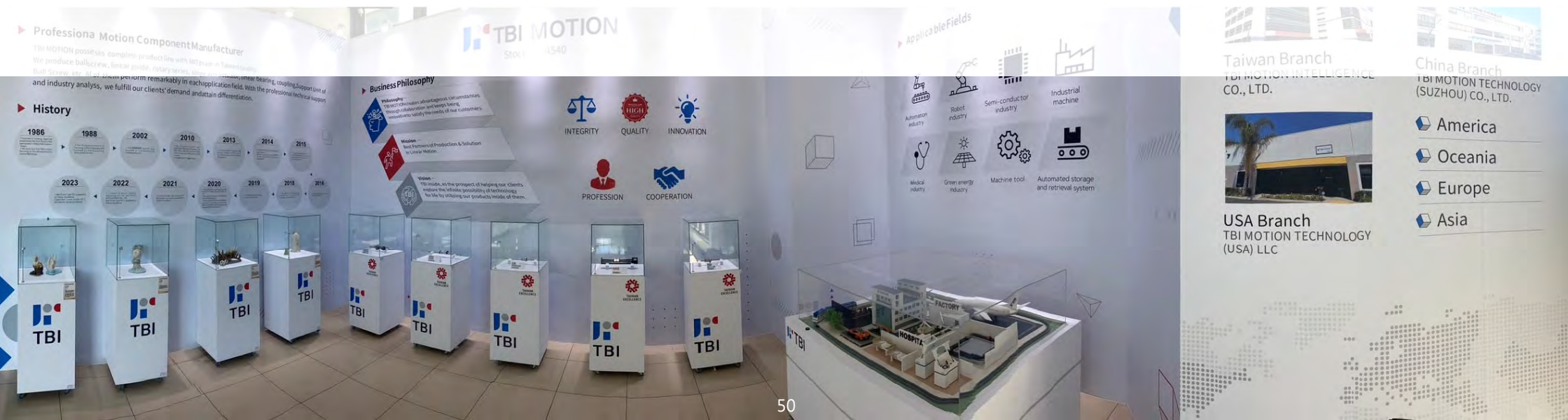
## 2-5 風險管理

全球傳動透過系統化方式識別、評估與管理風險，衡量及分析各面向風險對公司營運及價值鏈帶來的短、中長期衝擊。並制訂完善之因應策略，監督及嚴格控管風險管理機制，降低市場環境或趨勢變動對於利害關係人可能產生的負面衝擊。期待藉由有效的風險管理措施，提升經營管理效能與對應風險的企業韌性。

2023年美中科技爭端、俄烏戰爭、通膨及高利率，對全球經濟產生衝擊，整體產業面臨需求趨緩，對公司營運產生直接及間接的挑戰，全球傳動採取持續關注各層面風險，亦持續積極開拓市場、產品研發與創新、客戶關係經營等行動，輔以有效之風險管理措施，期能突破困境，創造穩健成長的新局。本年度所鑑別風險項目及因應措施如下：

風險項目	因應措施
利率風險	全球傳動的利率風險主要係營運產生的負債，藉由隨時關注利率變化、積極與銀行合作以爭取最佳利率、降低負債比率等方式，降低利率變化對公司營運可能造成的影響。
匯率風險	全球傳動2023年外銷比例達79%，主要交易貨幣為美元，透過以下措施有效管理匯率變動產生之衝擊，如：依照匯率變化調整外銷報價、隨時調整美元計價之負債部位，亦操作預售遠期外匯交易等。
投資風險	藉由訂定「取得或處分資產處理程序」、「資金貸與他人之辦法」等內部管理辦法，作為同仁從事相關業務之依循準則。且公司所從事之衍生性金融商品以避險為目標，並未從事高風險之投資項目。
進貨及銷貨集中風險	進貨：藉由嚴格的篩選與稽查流程篩選妥適之供應商，並建立長期合作、多樣來源且具有靈活調度料源能力之供應鏈，特別是主要原料：鋼材。銷貨：在既有客戶產業多元且長期穩定合作的基礎上，亦積極開發歐美及新興市場，以降低景氣變動、區域政治等對於銷貨的影響性。

風險項目	因應措施
氣候變遷風險	因應溫室氣體對於全球環境及公司營運產生之衝擊，全球傳動積極藉由節能減碳方案、教育訓練、環保節能裝置設置、供應鏈宣導等措施，期待降低公司營運及生產對於環境產生的損害，進而平衡氣候變遷可能創造的風險。
法規變動風險	因應永續相關法規趨嚴，全球傳動可能需增加資本支出於環境改善項目，或增加成本以符合法規。管理團隊持續關注法規變動，評估其對企業的影響，以能及時調整內部流程和政策，並確保各項操作符合最新法規要求。
資訊安全風險	網路攻擊頻率持續增加，勒索病毒增速及攻擊手法持續翻新，使資訊安全的風險急遽上升。全球傳動以防毒、防駭、防漏三大資安防護主軸為目標，建立防火牆、入侵偵測、防毒系統及諸多內控系統，以提升公司在防禦外部攻擊以及確保內部機密資訊防護的能力。





## 2-6 資料安全與隱私

全球傳動為因應資安風險，已建置資訊安全風險營運管理機制及相應的內部控制制度，由資訊部負責管理資訊安全作業及將資訊安全融入於日常運行中，以能事前有效降低資訊系統損害風險及事後能快速反應，以保護公司營運之資源及效能。

### 2-6-1 資訊安全管理

全球傳動資訊安全管理辦法可分為資訊安全管理措施、設備管理及災害復原三個項目，依照不同情境及可能風險訂定因應措施及防範機制。

#### 資訊安全管理措施

確保資料、系統、設備及網路安全，保障使用者之權益，針對下列事項，訂定資訊安全計畫實施。

- 1.人員管理依據職能使用者分別賦予不同存取權限，如有離職或調職狀況將取消原有權限。
- 2.定期執行社交工程演練、定期舉辦資訊安全教育訓練、定期公告並宣導資訊安全，提升員工資安意識。
- 3.定期對網路進行弱點偵測掃描與滲透測試。
- 4.防毒軟體安裝。
- 5.架設防火牆。
- 6.不得使用未經授權及來路不明之軟/硬體。

#### 設備管理

- 電腦資料及設備均設定保管單位/人員。
- 儲存設備報廢前將先抹除機密性、敏感性資料及版權軟體。

#### 災害復原

預防在於發生天災、人為疏失或惡意破壞造成資訊系統損害時，能以復原機制快速回復至正常的營運水準，並採取必要的步驟來保證資源、員工和業務流程能及時地繼續運行，以確保降低資料損失風險及復原空窗期，故定期每年二次演練此計畫，確保資料是否能確實復原並恢復系統正常之運作。2023年演練成果期望結果，關鍵數據完整且未受損，系統在期限內恢復正常運行，員工在應急情況下的反應時間和行動符合預期。

2023年並無發生資訊洩露、失竊或遺失客戶資料等資訊安全事件。



圖:2023年資訊安全訓練課程



## 2-7 永續供應鏈管理

全球傳動以滾珠螺桿、線性滑軌、滾珠花鍵及單軸機器人為主要產品，主要供應商可分為三類，分別為第一類 (原料、物料)、第二類 (委外加工) 及第三類(耗材與庶務) 三種，於生產鏈上游提供合金鋼、中碳鋼、不銹鋼、物料，中游提供加工服務，以及日常營運的所需耗材，透過與供應商緊密協力合作，支應下游自動化、機器人、半導體、綠能等相關產業的發展。2023年合作供應商共有276家。供應商有99.6%來自台灣當地。在綠色採購部分，目前採購綠色碳中和鋼鐵比例約83.3%。

供應商類別		2022		2023	
		數量(家)	採購金額比例	數量(家)	採購金額比例
第一類	原料	21	100%	24	100%
	物料	57	100%	71	100%
第二類	委外加工	80	100%	61	100%
第三類	耗材及庶務	85	100%	120	100%

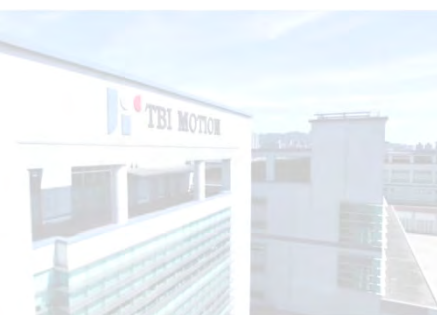
### 2-7-1 供應商管理

全球傳動訂定「供應商管理辦法」，以第一類及第二類供應商為主要對象(註)，規範供應商之選用、監督及稽核。

註:第三類供應商由於主要係提供日常生產及包裝耗材、小型量具及庶務，對於公司生產製造流程影響細微，且提供的多為標準化產品，策略差異性不大。故公司僅透過採購部之調查了解，並未進行新供應商評核或既有供應商評核流程。

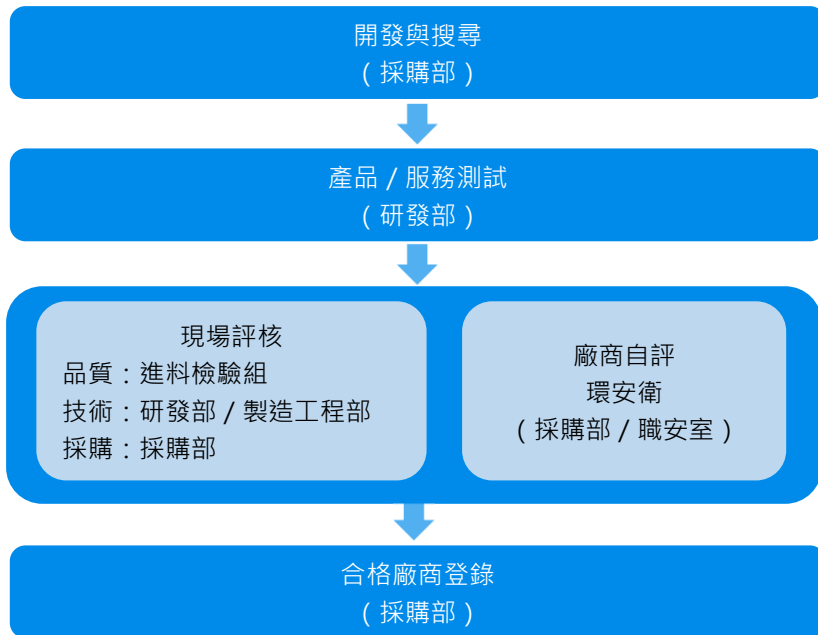
### 2-7-2 新供應商

針對第一及第二類新供應商，由採購部依據生產需求蒐集供應商基本資料，並由研發部進行測試確定品質符合全球傳動標準後，召集評鑑小組分別就「協力廠商評鑑表」上品質、技術、採購三個面向進行現場評鑑，同時要求廠商依「供應商環境與安全衛生管理評鑑表」進行自評，透過現場評鑑及廠商自評，全面衡量供應商在技術及採購管理、員工人權及教育訓練、職業安全衛生管理、環境管理系統及合規情形等項目，評鑑結果由採購部彙總核准後，方能列入「合格廠商登入表」中，做為未來協力廠商選擇的來源。



而針對特定原物料供應商，採購部於開發時皆會要求其出示「無使用有害物質證明書」，以確實管理供應鏈可能對環境產生的負面衝擊。

◆ 新供應商評估與選用流程



2-7-3 既有供應商

對於第一級及二類既有的供應商，全球傳動定有月評估考核制度。針對品質、交期、服務質量及包裝進行考核，若有不符合之項目將持續追蹤供應商進行改善，如無法改善則終止合作。全球傳動也逐年優化考核標準，包含增設考核項目、提升考核通過標準等，期待能於供應商一起追求進步、共創卓越。

2023年第一及第二類供應商中，所有新供應商皆依照上述標準進行評核且100%全數通過，所有既有供應商亦皆通過月考核制度，且並未有辨識出對環境或社會產生重大負面衝擊之情事。

■ 供應商評核面向(社會及環境標準)

社會標準	環境標準
<ul style="list-style-type: none"> <li>職業安全管理單位及辦法之設置</li> <li>職業安全教育訓練及宣導標示</li> <li>作業現場設備與管理機制</li> <li>違規情形及矯正措施</li> <li>員工權益與福利措施(如:身體檢查、超時加班)</li> <li>員工教育訓練</li> <li>童工及人權相關項目</li> </ul>	<ul style="list-style-type: none"> <li>ISO 14001 環境管理系統驗證及導入情形</li> <li>環境污染物質(廢氣、廢水、廢棄物)之排放許可、處置及法令追蹤情形</li> </ul>

### 2-7-4 衝突礦產

為維護人權與環境、落實企業社會責任，全球傳動承諾不使用來自剛果及鄰近衝突地區非法開採之衝突礦產。並配合客戶要求，依據全球傳動採購管理辦法，要求上游之原物料廠商簽署或出具「衝突礦產政策聲明書」，期能持續性、全面性的打造永續供應鏈。





# 產品品質與研發創新

3-1 產品技術服務

3-2 產品品質與法規

3-3 研發與創新

3-4 客戶服務管理



### 3-1 產品技術服務

全球傳動的主要產品為單軸機器人、旋轉系列、滾珠花鍵、滾珠螺桿、線性滑軌，這些傳動元件為機械的核心元件，若無傳動元件，機械及無法運作，故產品應用廣泛，包含自動化工業、機器人工業、半導體工業、工具機機械、醫療級產業、綠能設備、停車場設備等相關產業。

#### 3-1-1 產品特色與應用

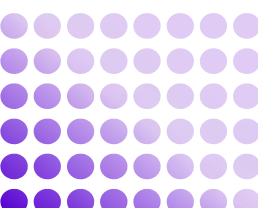
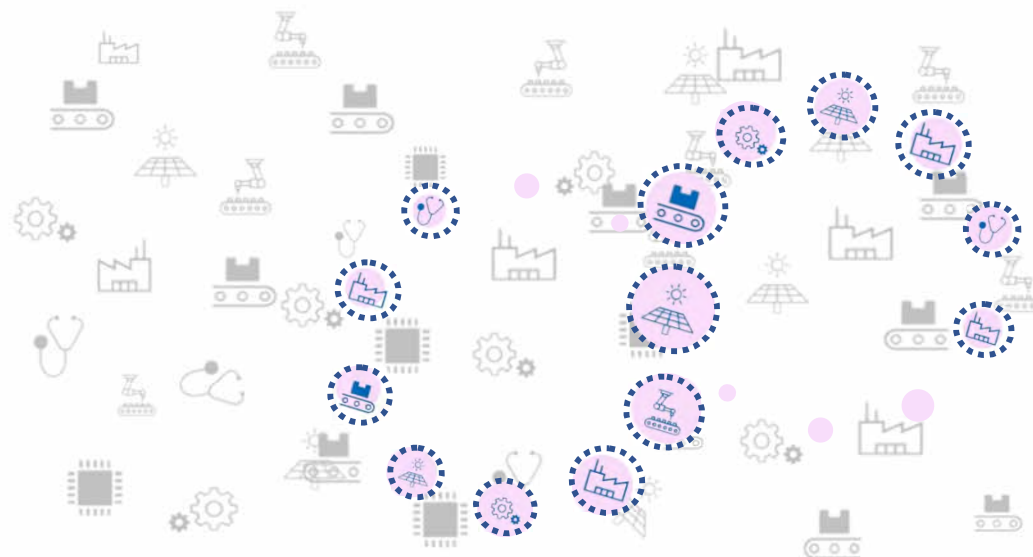
##### ■ 線性滑軌

線性滑軌具有高順暢性、高穩定性、高耐用性、高便利性等特性，有效提高滑軌組之順暢性，特殊接觸點設計具備自動調整之功能，讓各方向之受力平均，進而提升滑軌組壽命與精度。



##### ■ 滾珠花鍵

滾珠花鍵由於接觸角度大、且具有高剛性，在徑向和扭矩方向都具有很大的負荷容量，且因裝配簡單，適合用在支撐座上，在狹小的場合能防止配合部分產生的旋轉方向間隙。



### ■ 滾珠螺桿

滾珠螺桿是一種利用內部的鋼珠的旋轉運動轉換成直線運動的機械元件，相較於傳統的螺桿，有更長的壽命、環保、運作更穩定等特性。



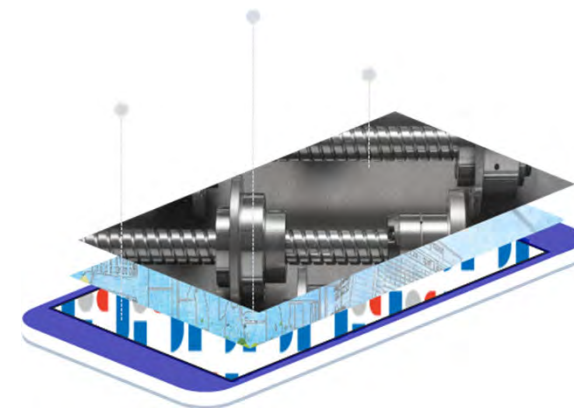
### ■ 旋轉系列

旋轉系列可結合滾珠螺帽、花鍵及軸承藉由改變產品的運動方向，使單軸能進行旋轉、螺旋、直線模式運動以達安裝簡便、高剛性及旋轉方向零間隙等特性。



### ■ 單軸機器人

單軸機器人為滾珠螺桿與線性滑軌的雙重組合，相較於傳統所用的線性平台裝置，單軸機器人系列具經濟實惠價值，提供便利安裝、快速搭配與高剛性、體積較小等優勢，可減少客戶端的使用時間和環境應用空間。



### 3-1-2 肯定與榮耀

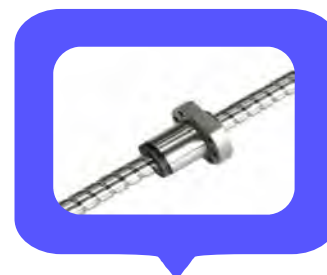
全球傳動深耕於傳動元件產品之研發與製造，致力打造優質創新產品，自2013年起憑多項產品連續多年獲得台灣精品獎，台灣精品獎是國家評選最具創新價值的優良產品，全球傳動自2022年以滾珠螺桿獲獎後，再度以「GRH20VE滾珠鏈帶滑塊滑軌組」與「SFJ1620高導程靜音型滾珠螺桿組」榮獲2023「第31屆台灣精品獎」之肯定，提供自動化機械等產業另類且卓越的選擇。



滾珠鏈帶滑塊滑軌組

- 高柔韌鏈帶設計
- 高包覆性鍊帶設計

提升鏈帶對鋼珠的包覆面積，在鋼珠高速滾動的同時，降低了滾動噪音與隔離噪音釋出，且採用特殊聚合材質區隔鋼珠設計，同時防止鋼珠在滾動中的碰撞，並延長鋼珠壽命，使得整體滑軌組產品壽命延長與精度的維持。



高導程靜音型滾珠螺桿組

- 端部覆蓋組成元件採包覆性結構設計
- 低震動材質循環器
- 高精度固定循環路徑設計
- 該產品循環器採用特殊尼龍複合材料，除了維持既有強度剛性之外，利用尼龍材質的柔韌性，可有效降低鋼珠撞擊時所產生的噪音，且高精度固定循環路徑設計，強化迴流結構強度，讓鋼珠滾動過程中，維持在穩定的循環軌道中，增加整體運動的順暢性及穩定性。

## 3-2 產品品質與法規

全球傳動秉持著「品質是習慣出來」的精神，推行「人人都是品保」的觀念，積極建立全員生產管理 ( Total Productive Management, TPM )，以「零災害、零故障、零不良」為目標、「生產維修」、「全員參與」為核心，推動包含設備效率化、建立自主保養體制、推行教育訓練等八項管理措施。透過TPM活動，不僅強化第一線員工對產品負責的信念，大幅度降低公司內部因重工、報廢造成不必要的損失，亦避免因處理客訴、甚至客源流失導致的外部成本。全公司各部門員工將「產生一致性優良品質的產品」作為首要目標持續努力。

### 3-2-1 品質管理系統

除導入TPM之外，全球傳動品質系統亦通過ISO 9001國際品質管理系統認證。透過ISO 系統導入，使用PDCA不斷循環的改善模式，以顧客需求為導向，提升生產效率，降低生產的各項損失與不良結果。

另外，全球傳動所有生產材料皆遵照RoHS規範，從原素材進料端即嚴格把關，原素材及生產用油皆未使用爭議礦物與與檢驗通過歐盟 RoHS II 10項危害性化學物質規範與歐洲化學總署 ( ECHA ) 2022年公布的224項SVHC化學分析項目要求標準，不含任何有毒物質，不僅確保符合國內外行業準則與產品法規，更降低產品對環境及健康安全的衝擊。

目前歐盟電子電機設備有害物質限用指令(簡稱RoHS規範)針對鋼合金、鋁合金、銅合金等材料中的仍享有含鉛豁免條款，為響應全球環保趨勢，歐盟將逐步下修含鉛可容許條件，為滿足趨勢要求，全球傳動需加快評估無鉛材質的切換；為確實遵守歐盟RoHS規範，需持續監測以確保符合歐盟含鉛量規範，並進一步評估公司無鉛產品的改良需求，並制定改良計劃以符合法規要求。

2023年全球傳動並無違反與產品與服務的健康和安全、資訊與標示或行銷傳播等相關法規之情事。

#### ◆ 產品評估標準

產品評估標準	採用此標準之年月	評估頻率	評估面向	評估產品類型
ISO 9001:2015	2021/4	1年1週期	品質管理	鋼材、塑膠、橡膠
RoHS:2011/65/EU	2022/2	2年1週期	素材不含有毒物質	鋼材、塑膠、橡膠
REACH-ECHA 224項檢驗	2022/8	隨REACH更新安排送檢測	素材不含有毒物質	鋼材



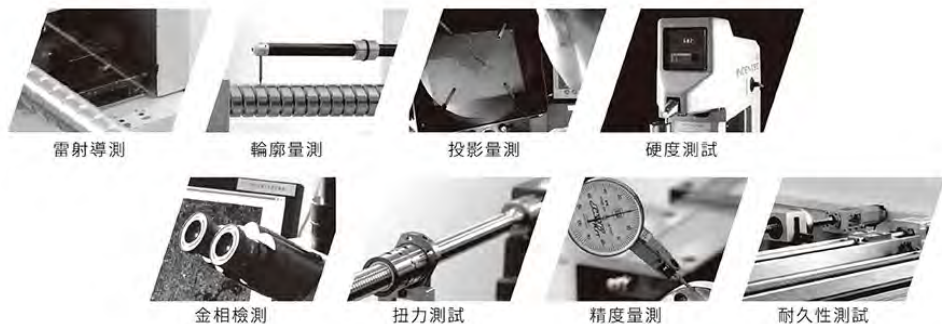
圖:ISO 9001:2015證書



### 3-2-2 產品測試與評估

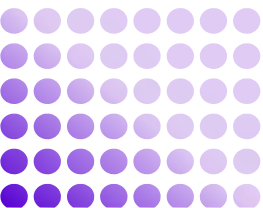
全球傳動產品於生產製造過程至產品包裝前，皆經過8項產品測試，包含雷射導測、輪廓量測、投影量測、硬度測試、金相檢測、扭力測試、精度量測、耐久性測試，透過全面性的項目、細緻紮實的檢測流程，為產品品質進行嚴格的把關。

圖：產品測試項目



### 3-2-3 產品商標

全球傳動是工具機、產業機械、自動化設備等核心零組件的關鍵提供者，這些產品在各種設備中扮演不可或缺的角色。我們以"TBIMOTION"為主要品牌，深信產品的品質，每件產品都刻有商標或印在包裝上，展現我們的承諾。截至2023年，已有132件國內外商標註冊，顯示持續的品牌建設成就。



### 3-3 研發與創新

全球傳動專注創新研發與設計，持續研發能在各產業的設備和自動化生產中的應用，同時積極投入研發項目發展及創新人才培育，期望推動智慧機械關鍵零組件市場成長。

#### 3-3-1 研發能量

為成為兼具高品質專業製造及解決方案的最佳夥伴，實現科技無限可能的願景，全球傳動每年投入產品研發經費為營業收入的2-4%，2023年投入員工總數的6.02%作為研發人力，持續提升公司研發的軟硬體實力，取得多項特殊專利，同時也積極開發綠色產品，期待能發揮核心專業，創造對社會、經濟、環境多面向的正向價值。

#### ◆ 歷年(2021-2023)研發經費與人力統計



#### ◆ 歷年研發之重要產品表格

##### 2021 創新研發大事紀

##### OFU3205一體式雙螺帽螺桿組

由原本三件式組合改為一體式



圖:一體式雙螺帽螺桿組

##### SFYA1632超高導程滾珠螺桿

導程倍數提高



圖:超高導程滾珠螺桿

##### 2022 創新研發大事紀

##### GRH20VE靜音型線性滑軌組

低震動材質循環器、高精度循環路徑、端部元件採包覆性結構設計



圖:靜音型線性滑軌

##### SFJ1620靜音型滾珠螺桿組



圖:靜音型滾珠螺桿

2023

創新研發大事紀

高導程靜音型滾珠螺桿組

1. 包覆性結構設計與低動材質循環器，降低噪音
2. 高精度固定循環路徑設計，延長整體滑軌組產品壽命與精度的維持。



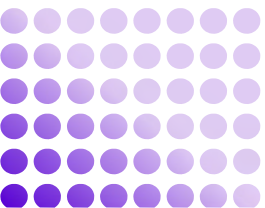
圖:SFJ1620高導程靜音型滾珠螺桿組

滾珠鏈帶滑塊滑軌組

1. 高柔韌鏈帶設計，提升鋼珠順暢度
2. 高包覆性鍊帶設計，降低噪音



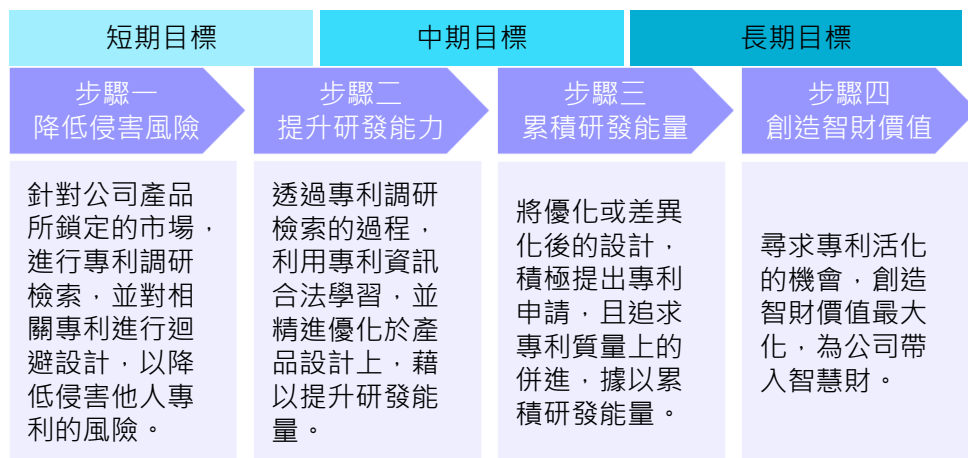
圖:GRH20VE滾珠鍊帶滑塊滑軌組



### 3-3-2 專利與智慧財產權

全球傳動為遵循主管機關之公司治理政策，並維護研發技術成果，擬定結合公司營運目標之智慧財產策略，專利政策分為短、中、長期為期程逐步落實該些政策。在短期，主要目標是降低公司的智慧財產風險；中期則專注於積極累積公司的智慧財產能量；而長期則旨在實現公司智慧財產價值的創造。

官網\_智慧財產管理：  
<https://www.tbimotion.com.tw/investors/investors-06>

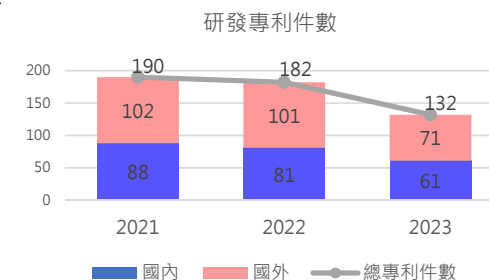


透過智慧財產管理制度，強化技術產品之關鍵競爭優勢，保護公司營運自由，另一方面提高內、外部風險的承受力，以創造營運成長契機。

全球傳動透過降低侵害風險、提升研發能力、累積研發能量、創造智財價值四個步驟執行。而面對產品或技術專利有仿冒或是竊取的風險，全球傳動以「不侵害他人之智慧財產權」為研發或引進技術時的首要任務，除了制定專利規範、智慧財產不侵害政策及智慧財產歸屬政策，保護公司及提案人的智慧財產權及專利，並由法智室統籌管理，協助完成申請專利程序，在提案未獲准專利前，相關接觸者與提案相關資料均有保密義務，專利核准後，有貢獻之員工亦可依專業價值與貢獻程度提報申請獎勵。

2023年公司的專利共有132項，包含國內61項，國外71項，專利總數的下降主要原因是部分專利的期限到期，且近期全球傳動為滿足客戶需求，而開發特殊標準產品，這些產品的主要目標是滿足客戶要求，但由於未達到專利申請標準，導致了專利總數的減少。

◆ 歷年(2021-2023)研發專利件數





全球傳動通過申請經濟部科技研究發展專案，設立研發中心，持續取得多人才及資源，由市場、技術、研發創新與品牌四個面向規劃出未來3~5年的中期事業計畫，並由目前已擬定的產品藍圖中，提出具創新性、前瞻性的專利，以提升專利的申請數量。

### 3-3-3 綠色產品-低慣性滾珠螺桿旋轉花鍵組

全球傳動在精進產品使用效能的同時，亦考量環境衝擊，除追求產品可使用持久性、穩定性，更致力於開發出節能的綠色產品。其中，低慣性滾珠螺桿旋轉花鍵組，利用尺寸及輕量化設計，達降低原物料使用量及低慣性的目的，可縮短稼動時間，並降低馬達負荷因減少發熱問題而達更長運作時間，達到節能效果。



### 3-4 客戶服務管理

全球傳動提供各項多元服務，以產品開發、客戶需求為導向，為使產品在運用上更加順暢。

#### 3-4-1 服務流程

全球傳動提供完整的服務流程，從網站選型、詢單交期、報價、成立訂單、製造產品、品質控管、包裝，至後端運送及交貨，皆有專人服務，期許成為傳動元件領域內解決客戶問題的最佳夥伴。



圖說:服務流程

#### 3-4-2 客戶滿意度

全球傳動秉持提供客戶優質服務理念，為精進客戶服務品質，藉由滿意度調查、售前諮詢、售後服務、客戶拜訪，以及不定期參展，瞭解客戶滿意程度並進行品牌溝通，使客戶安心選擇全球傳動產品，共同提升市場競爭力。



全球傳動每年定期發放客戶滿意度問卷給客戶，透過回收的問卷了解客戶需求及建議回饋，跨部門溝通提出改善措施，並定期檢視改善的進度及結果。

2023年針對72家客戶進行滿意度調查，回收65份，問卷回收率90.3%。2023年整體滿意度分數為85.6較2022年81.1提升4.5分。

針對滿意度結果進行分析，滿意度較高的項目為服務效率、服務熱忱與出貨文件資料正確性。滿意度較低的項目為推出新產品與新產品開發速度。透過滿意度調查所蒐集的客戶回饋與分數，具體瞭解客戶問題及需求，針對各產品召開會議，並訂定跨部門的優化政策與計畫，以提高產品及服務品質。未來，全球傳動也將持續瞭解客戶的需求，打造穩健良好的客戶關係。

年度	2021年	2022年	2023年
分數	82.5	81.1	85.6

註:客戶滿意度滿分為100分







# 打造友善及和諧職場

4-1 員工結構與分析

4-2 人才招聘與留任

4-3 人才培育與發展

4-4 職業安全與健康

## 4-1 員工結構與分佈

員工是全球傳動的重要夥伴，更是永續經營不可或缺的資產，除秉持平等原則，招募多元化的員工，也積極建立安全的職場環境，並提供完善的福利與培訓制度。2023年全球傳動員工人數為880人，皆為正職員工，員工人數較前一年下降33%，主係因市場環境轉變，實施營運的精實改善，同時進行人力資源上的調整，以更有效地應對市場挑戰。

全球傳動大部份的員工來自台灣，為建立多元與共榮職場，另有越南、菲律賓、泰國等多國外籍員工，外籍員工占總員工人數19%。

全球傳動也致力於創造包容友善的職場環境，期待員工能克服限制、發揮所長。透過產線工作盤點、輔以需求面談，為身心障礙者量身訂做合適的工作內容。並遵循政府對身心障礙者規定額進用之法律規定，2023年共有11位身心障礙人士在職，其中包含2位主管職，旨在建立平等的升遷機會。

### ◆ 按性別及年齡區分的員工人數

類別	<30 歲(不含30歲)		30-50 歲		>50 歲(不含50歲)		合計
	男性	女性	男性	女性	男性	女性	
主管	23	1	107	28	18	3	180
非主管	258	42	270	96	13	21	700
小計	281	43	377	124	31	24	880
百分比(按性別區分)	40.78%	22.51%	54.72%	64.92%	4.50%	12.57%	100%
百分比(按年齡區分)	36.82%		56.93%		6.25%		100%



除由全球傳動聘僱的正職員工外，積極培育未來人才，亦招募45位實習生，以實現企業永續發展與人才儲備計畫。

教育程度	主管	非主管	小計	占比
碩博士	19	15	34	4%
學士	74	242	316	36%
專科	27	69	96	11%
高中(含)以下	60	374	434	49%
合計	180	700	880	100%



## 4-2 人才招聘與留任

全球傳動遵守勞動法令聘僱員工，透過公開遴選的程序招募員工，秉持平等原則，不因與工作無關之「種族、階級、語言、黨派、性別、性傾向、年齡、婚姻身心障礙或以往工會會員身分」等因素，作為招募遴選之評斷標準，適才適所，招募多元的人才並提供人性化管理與發展制度。

本公司致力於維護和保障員工的基本人權，並致力於創造一個有尊嚴的工作環境。為此，我們嚴格遵守營運所在地的本地法律，同時也秉持對國際人權標準的支持和遵循，包括國際人權法典、聯合國世界人權宣言、聯合國全球盟約。此外，我們亦依循聯合國工商企業與人權指導原則的精神，並依據國際勞工組織的工作基本原則和權利宣言，制定並執行相關的人權政策，確保員工的經濟、社會和文化權利得到充分的尊重與保護。

### 4-2-1 新進與離職員工

2023年新進員工共有231人，佔年底員工總人數的26%，以小於30歲的年輕族群最多。

2023年離職員工共有664人，離職率為4.26%，較2022年(3%)有所增加。主要是市場環境不景氣影響，員工在經濟上也間接受到影響，為降低人力短缺的負面影響，全球傳動透過工作流程改善與培育多能工方式，確保人力資源的充分投入，以維持人力資源供應的穩定。

離職預告期比照勞基法規範，並透過離職面談了解員工離職原因、分析人才管理政策、優化職場環境，作為公司招募及留才策略的參考依據。

### ◆ 2023新進與離職員工

性別	年齡	總人數	新進		離職	
			人數	比例	人數	比例
男性	<30歲	281	109	39%	373	133%
	30-50歲	377	90	24%	195	52%
	>50歲	31	5	16%	8	26%
	總計	689	204	30%	576	84%
女性	<30歲	43	15	35%	49	114%
	30-50歲	124	12	10%	35	28%
	>50歲	24	0	0%	4	17%
	總計	191	27	14%	88	46%

### 4-2-2 員工福祉

員工是企業營運的基石，全球傳動持續秉持著共好的精神，並以提高員工的生活品質、幸福感和工作滿意度為出發點，藉由職工福利委員會的成立，輔助公司提供員工良好的工作環境、具市場競爭力、內部公平性的薪酬，以及多元有感之福利項目，凝聚員工的向心力與忠誠度，成為公司永續發展的動能來源。

### 4-2-3 員工薪酬與福利

全球傳動致力於提供不低於市場行情的薪酬，以延攬並留任人才。薪酬係依據員工學經歷背景、專業技能、職務類別及績效表現核定，亦考量產業整體薪資水平，訂定公平的調薪制度，不因性別、種族、宗教、婚姻狀況等有所不同。

#### ◆ 2023年全球傳動女性/男性薪酬比率(女:男)

員工類別	基本薪資	年薪酬
主管	100:100	92:100
非主管	100:100	101:100

除了薪酬，全球傳動亦致力於提供員工完善且多元之福利措施，除了提供三節、旅遊、喪葬、災害等補助金外，也設置團膳、健康檢查與廠醫定期駐廠健康管理等多元項目，期能成為員工日常生活與工作的最佳助力。

員工福利	項目
周全的保險/健檢	<ol style="list-style-type: none"> <li>1. 免費年度員工健檢(一般/特殊健檢)</li> <li>2. 免費員工團保</li> <li>3. 眷屬團保保費優惠</li> </ol>
公司福利	<ol style="list-style-type: none"> <li>1. 免費午餐</li> <li>2. 免費汽/機車停車位</li> <li>3. 免費夏/冬季制服</li> <li>4. 年終獎金</li> <li>5. 端午、中秋獎金</li> <li>6. 績效獎金</li> <li>7. 提案獎金</li> <li>8. 公傷慰問金</li> <li>9. 主管禮金補助</li> <li>10. 員工持股信託</li> </ol>



員工福利	項目
職工福利	1. 五一勞動節禮金
	2. 生日禮金
	3. 婚喪補助
	4. 生育補助
	5. 住院補助
	6. 部門聚餐
	7. 慶生禮品
	8. 中秋烤肉聯歡晚會
	9. 年終旺年會
	10. 員工在職進修獎助學金
	11. 子女教育獎助學金



圖: 健康檢查



圖:2023年終旺年會



## 4-2-4 育嬰福利

全球傳動用心與員工共同孕育下一代，透過育嬰假、哺育設施、獎勵金等方式，支持員工安心生養子女、讓員工在工作與家庭中取得平衡。

在員工哺乳及托育設施，除設有設施完善的集乳室外，全球傳動福委會亦遴選公司附近合格的托兒所與幼稚園，並簽訂特約協定，方便員工就近接送，可無後顧之憂的工作。另外，也設有員工子女獎助學金，透過實質獎勵支持下一代教育。

依法則設有育嬰留停制度，建立友善的職場文化，志在成為員工家庭的強力後盾，並鼓勵員工不分男女皆可善用育嬰假，且於2022年申請育嬰留停之員工，於2023年復職後，至2023年底仍在職，留任率達100%，顯示公司完善的生育措施與育嬰福利得到員工的肯定。

項目	男性人數	女性人數	Total
2023年度享有育嬰假的員工總數(A)	8	5	13
2023年度實際使用育嬰假的員工總數(B)	3	2	5
2023年度育嬰留停應復職員工總數(C)	3	2	5
2023年度育嬰留停實際復職員工總數(D)	3	2	5
2022年度休完育嬰假後，在2022復職的員工總數(E)	2	1	3
2022年度 休完育嬰假且復職後十二個月仍在職的員工總數(F)	2	1	3
育嬰留職停薪申請率(B/A)	37.5%	40%	38.5%
復職率(D/C)	100%	100%	100%
留任率(F/E)	100%	100%	100%

#### 4-2-5 退休制度

全球傳動依據勞工退休金條例，針對本國籍員工訂有確定提撥之退休辦法，就員工選擇適用勞工退休金條例所定之勞工退休金制度部分，每月按薪資之6%提繳勞工退休金至勞保局員工個人帳戶，員工退休金之支付依員工個人之退休金專戶及累積收益之金額採月退休金或一次退休金方式領取。2023年依退休金辦法認列之成本為26仟元，保障員工未來請領退休之權益。

#### 4-2-6 員工持股信託

為吸引及留任公司發展所需人才，激勵員工長期服務意願，並提高員工對公司之向心力及歸屬感，以共同創造公司及股東之利益，訂定本公司之員工持股信託辦法。相關資訊可參考年報。

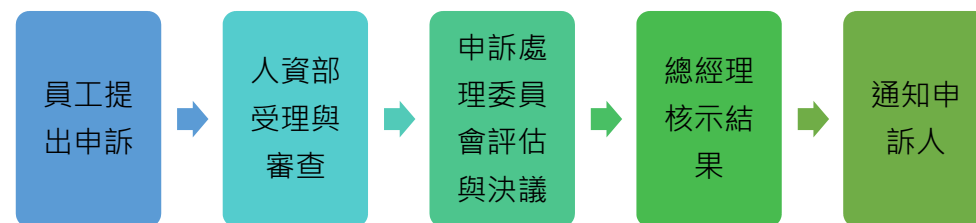
#### 4-2-7 員工溝通管道

全球傳動並未設立工會或簽署團體協約，為能有效聆聽與蒐集員工的聲音，每季召開勞資會議及福委會，讓員工代表可適時反映同仁的看法和建議。

任何有關勞資權益的議題藉由會議中討論，經勞資雙方充分溝通以達成共識，確保溝通之暢通，同時亦設立內部申訴專線與信箱，由人資部蒐集並統整員工建議與回饋，交由「申訴處理委員會」評議與處理，並交由總經理核示。同時，針對不法侵害事件亦特別，制訂「執行職務遭受不法侵害(含性騷擾)防治措施、申訴及懲戒辦法」，說明對應申訴程序，權責單位、申訴管道及相關保護方法，確保申訴流程的公正及保密性，不因員工因申訴或舉報而受到不公平的對待。

公司致力建立開放的溝通環境，並積極處理員工爭議事端且給予同仁適當關懷，以致2023年未收到任何員工申訴事件。

#### ◆ 員工申訴流程



員工申訴專區  
<https://www.tbimotion.com.tw/investors/investors-05>





<p>新進人員訓練</p>	<p>核心職能訓練</p>	<p>專業職能訓練</p>	<p>管理職能訓練</p>	<p>職業安全衛生訓練</p>	<p>公司治理課程</p>
<p>對象_新進人員</p>	<p>對象_全體員工</p>	<p>對象_直接單位員工 間接單位員工(註)</p>	<p>對象_管理階層</p>	<p>對象_全體員工</p>	<p>對象_全體員工</p>
<p>針對公司沿革、企業文化與經營理念、公司制度、環境衛生教育及產品介紹等課程，使新進員工對公司有完整的認識，並透過新訓中心及指導員制度，循序漸進引導新進人員進行工作崗位訓練，藉由關懷及指導，縮短適應期，全面提升新進成員留任率及企業形象。</p>  <p>圖:新進人員報到訓練</p>	<p>依據公司核心價值與營運策略推動之課程。如:溝通能力、創新思考、團隊合作、時間管理、工作改善能力，強化職場核心競爭力，並提升員工能力和素質。</p>  <p>圖:TPS精實改善訓練</p>	<p>依照各部門功能別及職掌所需之專業能力，及職能盤點落差，提供符合專業領域之內、外訓練課程，包括:產線技術養成、作業流程訓練、部門專業技能、產業動脈講座等。</p> <p>註:直接單位員工係指生產線員工，間接單位員工係指辦公室員工。</p>  <p>圖:材料檢驗單位訓練課程_抽樣檢驗與抽樣計畫</p>	<p>針對各階主管所應具備的知識、技術、能力及態度規劃之課程。如:策略管理、管理能力、領導能力等管理職能，公司設計管理職能相關課程外，提供書籍、雜誌閱讀等來吸收新知識，同時透過培植及拔擢人才，以期能提升高潛質主管到下一個管理職。以協助養成全球傳動優秀人才。</p>  <p>圖:中階主管管理職能_部屬培育訓練-當責領導</p>	<p>依據ISO45001，針對職業安全衛生所安排之訓練，包含職業安全衛生觀念、標準作業程序、緊急應變處理及特殊作業訓練等。</p>  <p>圖:緊急應變演練</p>	<p>營業秘密、資訊安全、誠信經營守則宣導。</p>  <p>圖:防制竊取營業秘密暨資安意識宣導</p>



於2023年取得TTQS銅牌認證。更以「練舞功穩未來-產學合作培育智動化人才」為主題，榮獲國家人才發展獎-傑出個案獎。



圖:國家人才發展獎傑出個案獎頒獎

2023年按照計畫開設課程，包含實體訓練、線上課程、工作實務等多元培訓方式，總訓練時數達24,196小時，受訓人次達4,575人次，平均每名員工受訓時數達27小時，總計投入2,680仟元。除既定訓練項目外，本年度舉辦高階主管移地訓練，藉由管理人才養成專班，強化公司領導力與管理效能，由上而下帶動員工的進步與發展並凝聚向心力。

年度	2021	2022	2023
總訓練時數(時)	34,796	36,016	24,196
總訓練費用 (仟元)	\$1,989	\$3,258	\$2,680

員工類別	性別		單位		職位	
	男性	女性	直接單位	間接單位	主管	非主管
接受訓練總時數(時)	19,837	4,359	11,463	12,733	5,189	19,007
員工總數	689	191	671	209	180	700
每名員工接受訓練的平均時數(時)	29	23	17	61	29	27

- 另外，針對入職三個月以上之員工，訂有每年三次定期考核，依照員工工作項目之績效表現予以評價，並針對評價結果予以獎勵(金)或執行績效改善計畫。2023年應參與績效評核的人數為874人，實際接受績效評核的人數比例達100%。

■ 2023年課程花絮



圖:2023年共識營



圖:TPS問題解決實戰班



圖:基層主管訓練



圖:2023年共識營



圖:臺北大學USR x 全球傳動\_SASB 與TCFD課程



圖:內部講師

## 4-4 職業安全與健康

全球傳動關注職業安全衛生議題，恪守職業安全衛生法規及其他相關法令，希冀全體同仁能在友善的工作環境中成長。

### 4-4-1 職業安全衛生管理理念

全球傳動建置職業安全衛生管理系統、遵循職業安全衛生相關法令，並秉持持續改善及污染預防與災害預防之精神，安排環安衛教育訓練等具體作為增加環安衛認知、降低意外事故發生風險，依據環境與安全衛生政策所訂之環安衛管理方針改善行動之指導原則，打造「職場零職災」的工作環境。

#### ■ 職業安全衛生管理系統驗證

全球傳動自2019年導入ISO45001及CNS45001並取得驗證，涵蓋範圍為樹林廠區，該廠區包含全球傳動所有員工及工作者。



### 4-4-2 現場安全衛生管理

內部稽核機制:由訓練合格稽核員組成稽核小組，依內部稽核計畫於每年實施一次。

2023年實施如下表

季別	內部稽核缺失表數量
2023年第四季	8

外部稽核:每年由外部驗證公司對取得ISO 45001 驗證廠址實施1 次定期稽核，

2023年實施如下表

季別	外部稽核缺失表數量
2023年第四季	3



#### 4-4-3 內部組織運作

全球傳動設有職業安全衛生委員會，致力於管理廠內各項安全衛生有關事項，降低職業危害發生之機率，創造友善安全的職場環境。職業安全衛生委員會共有21名委員，包含8名勞方代表，佔總人數比例超過1/3。委員會每季召開一次會議，2023年共召開四次會議，會議內容包含職業安全衛生政策及管理計畫之勞資建議協商；安全衛生教育訓練實施計畫、作業環境監測計畫及結果、事業單位自動檢查及安全衛生稽核事項及職業災害調查報告之審議、現場安全衛生管理績效之考核等。

除職業安全衛生委員會，職安室亦成立「全球職安訊息交流區」Line群組，群組中包含直接單位班長級以上主管、及間接單位課長級以上主管，可將工作現場之虛驚事故及意外事故即時通報給職安室，職安室接到訊息後會直接前往確認並做立即處理，降低災害擴大及損傷之風險。職安室每季會將事故發生經過及處理流程於職業安全衛生委員會中報告。

#### 4-4-4 職安衛風險辨識與管理

為有效執行各廠區安全衛生管理，避免各項可能造成工作者傷害或事故之

作業程序、活動、產品、服務、設施等可能發生的人員安全衛生危害，導致廠內人員及利害相關者之安全、健康、財務上的損失，全球傳動訂定「危害鑑別與風險評估管理辦法」，由各單位針對所屬業務活動與使用設備進行風險評估、各單位主管加強宣導作業環境危害因素及預防措施、職安室不定期巡檢並針對各單位提出之風險提出建議及改進措施，透過持續性的危害鑑別、風險評估及採取適當預防或執行必要控制措施，評估管理職安衛管理系統的風險或機會。

職安室於管理系統建置初期、每年定期、新增作業活動時進行危害鑑別風險評估，依據危害發生頻率、嚴重度、風險控制成效判定風險等級，並訂定因應之風險控制規劃，特別針對高度及重大風險(註)，要求各部門考量法規符合性、利害關係人關注程度、控制程度、對業務之影響等因素，訂定並執行安全衛生管理計畫、作業管制、緊急應變措施、教育訓練或配戴防護具等措施，以期降低危害事故之發生頻率及衝擊。

註：滿足以下1~4任一條件時，則判定為重大風險

- 1.嚴重不符合法律法規要求
- 2.直接觀察到潛在重大風險(判定可能發生緊急事件)
- 3.涉及發生過死亡事故、嚴重事故及3次以上輕傷事故的風險，且並未採取有效的控制措施。
- 4.利害關係者反覆抱怨要求或迫切要求



◆ 危害鑑別風險管理作業流程

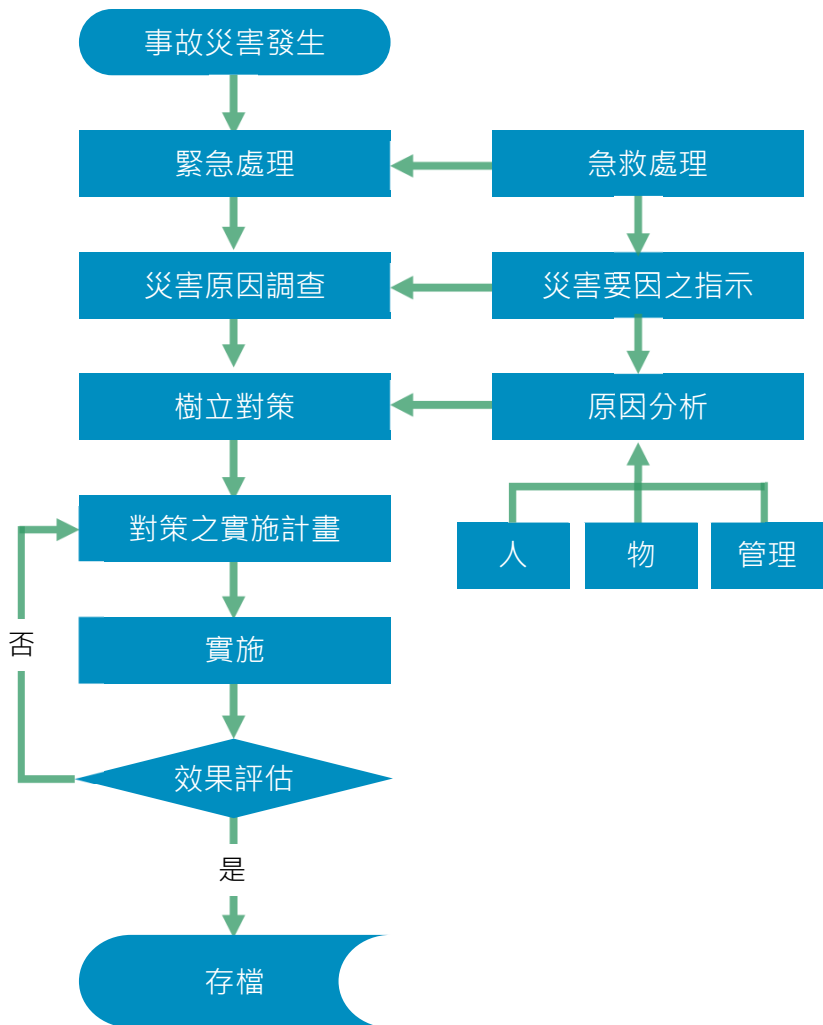


4-4-5 危害事故處理流程

當危害事故發生時，為正確地掌握事故發生原因及影響程度，全球傳動訂定「意外事故通報與管理辦法」，規範可能的職業安全衛生事故類型及通報流程，以調查及分析災害之來源且加以控制，並確保工傷發生經過有完整的記錄，以防止類似事故再次發生，減少公司及個人可能財產損失、成本增加之風險。

事故類型	定義
火災爆炸事故	廠內發生火災或爆炸之事故。
化學品洩漏事故	廠內設備洩漏化學物品，可能造成人員安全或健康危害者。
天然災害事故	如颱風、地震、水災等重度天然災害事故，造成人員安全或設備財產損失者。
人員傷害事故	人員受傷需送醫療單位，由醫生或專業人員方可處理而造成工時損失之傷害、失能或死亡之事故。
交通事故	上、下班途中發生之交通事故造成人員傷害、失能或死亡之事故。
虛驚事故	1. 無疾病、人員傷亡、財產損失、製程中斷、人員疏散或其他損失發生之事件。 2. 設備異常運作，未發生事故前，即時修正之事件。 3. 因外氣輸入而導致的異味，引起人員驚慌但未疏散。 4. 因天然災害(地震、颱風...等)，無人員傷亡或其它損失，且引起人員驚慌但未疏散。 5. 人員輕微受傷事件(人員受到輕微傷害，只需進行簡易急救處理即可回復作業，無工時損失)。 6. 消防及其他偵測器警報系統False alarm警報。
其他環境異常事故	其它工作場所內所發生之環境異常事故均屬之。

◆ 環安衛事故調查作業流程圖



4-4-6 職安衛管理措施

除訂定事故發生時的處理流程，全球傳動亦於日常營運中積極透過以下措施，預防職業安全事故的發生。

- 1 門禁管制:各層出入口設置門禁管制刷卡系統，依人員類別權限管制進出。保全人員24小時輪值，執行出入人員及物品之安全管制程序、內外廠區日夜間安全巡檢。
- 2 廠區巡檢: 由職安室每日至產線巡檢稽查作業情形，確實執行環安衛管理系統推動運作，以維護廠區勞工安全衛生之工作環境。
- 3 作業環境測定:每半年進行廠區作業環境測定，檢測作業委託合格機構執行，若作業環境檢測數據有異常，職安室均會研擬硬體改善方案或行政管理，期許員工能在安全的工作環境下作業。勞工作業環境測定報告由職安室統一歸檔留存，作為後續勞工特殊健康檢查之依據及各單位主管派工之參考，以預防廠內職業疾病發生。
- 4 勞工個人防護:針對各位員工崗位及實際作業需要，配發各類防護具用品，並在各區設置防護具提醒標示。另外，設置專責單位進行員工個人防護具的培訓及督導，有效提升員工的個人防護意識。
- 5 安全標示:機台皆設置安全裝置，並加強機台相關危害標示與警語。

6

緊急應變演練:設置緊急應變組織，並撰寫各項危機之應對流程及方案，且每年皆會針對不同危機狀況進行演練，增加員工的危機處理能力及緊急應變意識。

7

安全衛生教育:設有新進員工安全衛生教育訓練、在職員工定期安全衛生教育訓練、及承攬商員工教育訓練等訓練課程，內容包含安全生產規定、安全生產知識、危害預防、急救知識等，對於從事生產性機械或設備、車輛系營建機械、高空工作車、捲揚機等之操作等特種作業勞工，需另外經過特種作業訓練並取得資格證後，才可操作特種設備。另外也針對產線常見之風險項目以及員工之心理健康舉辦訓練講座。另外也針對產線常見之風險項目以及員工之心理健康舉辦訓練講座。



圖:肌筋膜經絡醫學講座

2023年排除法定要求或公司年度計畫內課程項目，與安全衛生相關之特色重點課程如下。

課程名稱	內容	參與人次
在職教育訓練	1、作業安全衛生有關法規概要 2、職業安全衛生概念及安全衛生工作守則 3、作業前、中、後之自動檢查 4、標準作業程序 5、緊急事故應變處理 6、消防及急救常識暨演練 7、其他與勞工作業有關之安全衛生知識	1336人次
肌筋膜經絡醫學講座	經絡穴道按摩自我調理	
打造肩頸不痠痛講座	放鬆肩頸及預防肩頸痠痛姿勢課程	
健康絕對要斤斤計較講座	飲食控制三高	
噪音防制及粉塵健康講座	噪音防制及聽力保健、粉塵作業引起塵肺症之衛教	
中醫養生之秋冬保健講座	刮痧保健及流感防治	
AED管理員訓練	訓練員工正確的急救流程及演練	



除針對全球傳動員工，亦設有承攬商管理辦法，要求承攬商在入廠作業前應填寫以下文件，並確認已針對所屬員工進行職業安全衛生教育訓練與宣達事項。以此確保所有進入全球傳動廠區之員工及工作者皆具有足夠之專業安全意識與訓練。

- 承攬商安全衛生環保承諾書
- 承攬商加入協議組織申請表
- 承攬商施工人員入廠危害告知簽認單
- 承攬商勞工安全紀律承諾書
- 承攬商危害告知教育訓練報名表
- 一般作業許可申請表或危險作業許可申請表
- 安全衛生教育訓練證明



圖:緊急應變演練

◆ 員工歷年職業傷害事件統計

年度		2021年	2022年	2023年
員工總人數		1093	1,315	880
總經歷工時		2,183,040	2,524,800	1,795,411
一般職業傷害人次		6	8	4
重大職業傷害人次		0	0	0
損失日數		149	25	62
失能傷害頻率 (FR)	(失能傷害人數 *1,000,000)/總經歷工時	2.75	3.17	2.23
失能傷害嚴重率 (SR)	(失能傷害損失日數 *1000000)/總經歷工時	68.25	9.9	34.53
失能傷害平均損失日數	SR/FR	24.82	3.12	15.48
總合傷害指數	$\sqrt{((FR*SR)/1000)}$	0.43	0.18	0.28
職業傷害死亡率	說明：(職災死亡人數 *200,000)/總經歷工時	0	0	0
虛驚事件頻率 (NMFR)	說明：(虛驚事件數 *200,000)/總經歷工時	0	0	0

註：依據申報勞動部安全衛生履歷智能雲資料



2023年工作者之職業傷害人次為4人，皆為一般職業傷害，失能傷害頻率為2.23，失能傷害嚴重率為34.53。上述職業傷害事件以切割傷為主要類型，主係因員工不安全的動作導致，已由該站別之管理人員藉由本廠之風險評估表辨識出高風險以及不可接受風險之相關事項，再經由持續改善之方法將前述之風險降低至可接受風險等級。

全球傳動依法規並未鑑別出特定職業病，惟針對因搬運重物可能促發之肌肉骨骼傷害，已設置相應之輔助機具與設備，以降低傷害之發生機率。另外，亦於員工健康檢查中設有特殊檢查項目，並針對特定高風險族群持續追蹤關切，公司也於每月安排廠醫進駐三次，讓員工可安排與廠醫諮詢復原狀況。

#### 4-4-7 健康促進活動與措施

2023年全球傳動100%員工接受一般健康檢查，除一般勞工健康檢查項目外，還增加腹部超音波及糖化血色素兩項。另外，共有550名從事噪音及粉塵作業之員工接受特殊健康檢查。2023年全球傳動補助員工接受一般及特殊健康檢查之金額為879仟元。除年度定期健康檢查外，全球傳動亦積極透過健康促進活動及照護措施，不僅預防職業災害，更積極提升員工健康照護知識與意識，期與員工共創永續經營的基石。

#### ◆ 2023年健康照護措施

健康照護措施	內容	參與人次
職醫門診服務	每月定期辦理員工關懷面談	120
母性健康保護管理	針對妊娠及哺乳中的同仁進行相關衛教諮詢	3
聽力保護計畫	每年定期舉辦聽力檢查及聽力保護講座	8
過負荷管理	每年定期辦理過負荷問卷調查及追蹤	3
配工復工管理	配復工範圍包含職災、骨骼肌肉危害、母性保護等	10

# 永續綠色環境

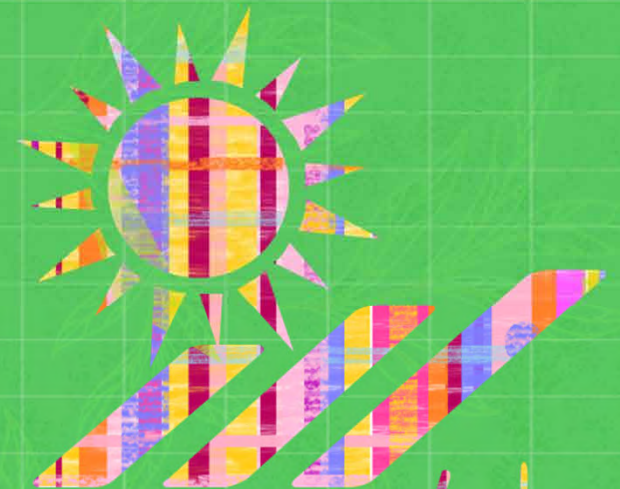
5-1 環境保護政策

5-2 氣候治理與行動

5-3 能源管理與溫室氣體盤

5-4 廢棄物管理

5-5 水資源管理





### 5-1 環境保護政策

全球傳動將永續發展的經營理念，帶入製造思維中，導入ISO 14001環境管理系統，制定環境政策，期望生產與保護環境能取得平衡，對於污染防治與環境保護方面，我們承諾採取以下環境保護策略：



遵守政府環保、安全與衛生法令，致力符合國際間先進的環保、安全與衛生相關規範。



珍惜能源資源，進行減廢措施，預防並減少污染排放，保護地球生態環境。



落實溝通協調與環安衛教育訓練，持續改善環安衛管理之績效。



圖:ISO 9001:2015



## 5-2 氣候治理與行動

### 5-2-1 TCFD氣候相關財務揭露

隨著氣候變遷帶來的衝擊加劇，氣候變遷已成為全球面臨的重大風險。根據世界經濟論壇（World Economic Forum，簡稱WEF）每年發布的《全球風險報告》，氣候變遷的調適與減緩失敗，已是未來全球顯著的長期風險之一。為因應氣候變遷衍生的風險，2023年全球傳動首次依循氣候相關財務揭露指引（Task Force on Climate-Related Financial Disclosure，簡稱TCFD），依據氣候治理、策略、風險管理和指標目標等四大TCFD核心元素推動氣候變遷管理與揭露。

### 5-2-2 氣候治理架構

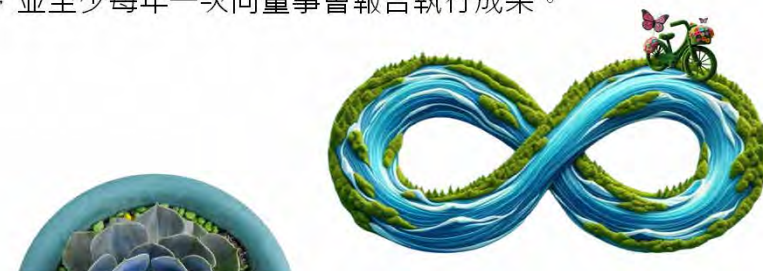
董事會為全球傳動風險管理與決策的最高單位，負責核定、督導風險管理政策，以及追蹤行動方案執行進度與目標達成狀況。為落實氣候變遷之治理，全球傳動由永續發展堆動小組整合相關資源，訂定氣候變遷調適與減緩管理方案、檢視執行進度與討論未來規劃。永續發展小組的最高主管，每年會定期向董事會報告氣候風險辨識結果，以及各控制減緩措施執行成效。

### 5-2-3 氣候相關風險與機會鑑別

全球傳動永續發展小組於2023年召開TCFD氣候變遷工作坊，召集研發工程管理中心、供應鏈管理中心、生產管理中心、營銷管理中心、經營管理中心與各部門單位，評估各項氣候相關風險與機會的重大性，並擬定發生可能性、衝擊程度之相關定義。

經過內部氣候風險與機會鑑別後，全球傳動依據TCFD架構，將議題分為轉型風險、實體風險與機會3大類別，依照風險或機會的「發生可能性」及「衝擊程度」，評估各議題重大性，並繪製出風險及機會矩陣，最終鑑別出全球傳動2023年高風險議題2項、重要機會議題1項，共計3項高風險及機會氣候議題。

全球傳動目前已將氣候變遷納入公司風險管理程序，未來將定期參考國際最新研究報告、國內外政府法規、標竿企業風險辨識結果等等，進行氣候相關風險鑑別，除據此擬定各氣候議題因應策略與目標外，將定期檢視策略與目標達成狀況，並至少每年一次向董事會報告執行成果。





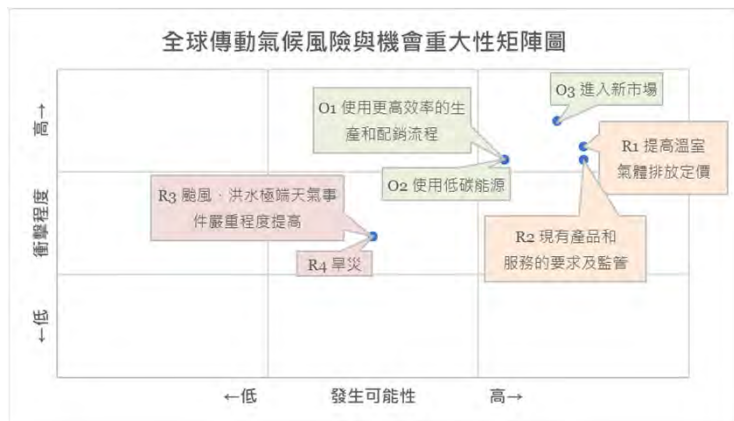


圖:氣候風險與機會重大性矩陣圖

### 5-2-4 氣候變遷因應策略

全球傳動依照TCFD指引分析歸納氣候變遷可能帶來的風險與機會，辨識對公司較重大的氣候轉型風險為「提高溫室氣體排放定價」、「現有產品和服務的要求及監管」；氣候機會議題為「進入新市場」，共計2項轉型風險及1項機會。今年度盤點之各氣候議題衝擊影響與因應策略詳以下表格。



分類	氣候議題項目	風險情境	財務影響	預估影響期程	行動方案
轉型風險 政策和法規	R1 提高溫室氣體排放定價	<ul style="list-style-type: none"> <li>■ 歐盟碳邊境調整機制(Carbon Border Adjustment Mechanism, 簡稱CBAM)：CBAM於2023年10月進入實施前的過渡階段，產品出口至歐盟國家，進口商需檢附碳排放量資料，預計2026年起正式課徵碳關稅。目前本公司進口歐洲之產品，並未列為徵收品項，但隨法規調整，未來可能增加徵收品項，造成成本上漲。</li> <li>■ 台灣碳費徵收：台灣於2023年12月公布「碳費收費辦法草案」，預計以2024年的碳排放量為基準，2025年開始正式向年碳排放量超過2.5萬噸之碳排大戶收費，預計每噸碳排放量300元，並逐年與國際收費標準接軌。</li> </ul>	營運成本增加	中期	<ul style="list-style-type: none"> <li>■ 全球傳動2023年導入ISO 14064-1溫室氣體盤查，並依據碳盤查的高碳排熱點，實施管理及減量行動方案。</li> <li>■ 全球傳動已設置44.6kWp太陽能板發電自用，後續會依循法規逐步規劃增加綠電使用量。</li> </ul>

分類		氣候議題項目	風險情境	財務影響	預估影響期程	行動方案
轉型 風險	政策和 法規	現有產品和服務的要求及監管	<ul style="list-style-type: none"> <li>■ 全球傳動將持續關注各國因應氣候變遷風險，訂定之相關規定。</li> <li>■ 關於歐盟針對電子電機設備有害物質禁用指令(簡稱RoHS規範)請詳本報告書「產品品質與研發創新」章節說明。</li> </ul>	營運成本、 資本支出增加	短期	<ul style="list-style-type: none"> <li>■ 致力持續回應市場需求與各國法令規定，投入研發資源及人才培育成為客戶之最佳夥伴。</li> <li>■ 規劃使用智慧電錶監控製程機台用電情況。</li> <li>■ 優先研發低碳產品。</li> </ul>
機會	市場	進入新市場	<ul style="list-style-type: none"> <li>■ 低碳產品及服務等新興市場之應用，能夠滿足社會低碳趨勢，有助於進入新興商業模式。</li> </ul>	收入增加	短期	<ul style="list-style-type: none"> <li>■ 現階段評估使用綠色標籤產品或碳足跡產品(如:採用綠色鋼鐵)作為設計、開發之基材使用，目前採購綠色鋼鐵比例約83.3%，預計每年成長1-2%。</li> <li>■ 全球傳動開發智慧感應元件模組：利用磁感應式線性滑軌搭配後端控制器設定，可達到定位功能外，再結合智能感應元件，當傳動元件壽命快結束時發出預警，通知供客戶做提前維修或更換，減少多餘的定期維護工程及無預警損壞而造成的損失或危害。</li> </ul>

### 5-2-5 指標與目標

為符合國際淨零趨勢，以及金融監督管理委員會「上市櫃公司永續發展路徑圖」訂定之溫室氣體盤查資訊揭露時程，2024年本公司依據「ISO14064-1：2018溫室氣體盤查標準」，進行前一年度之溫室氣體盤查。後續將依據盤查結果，鑑別出公司製程之排放熱點，據以擬定減碳方案與目標。未來，全球傳動將持續自主完成每年之溫室氣體盤查，並規畫進行溫室氣體查證，以確保溫室氣體盤查結果之準確性。

階段	內容
短期目標 (2024年)	<ol style="list-style-type: none"> <li>1. 完成溫室氣體盤查：2024年，依據ISO14064-1完成2023年之組織內溫室氣體盤查。盤查範疇為公司個體財報範圍，盤查內容包含直接溫室氣體排放(範疇一)以及間接溫室氣體排放(範疇二)。</li> <li>2. 進行碳盤查教育訓練：培養公司內部具碳盤查專業能力之人員，使公司有能持續進行碳盤查作業。</li> <li>3. 溫室氣體減量目標：每年溫室氣體排放量較前一年度下降1%。</li> </ol>
中期目標 (2025-2027年)	<ol style="list-style-type: none"> <li>1. 進行碳盤查查證/確信：進行ISO14064-1的查證，確保結果準確性。</li> <li>2. 溫室氣體減量目標：在2027年前，將溫室氣體排放量降低3%。</li> <li>3. 擬定減碳行動方案：針對碳盤查查所辨識出的公司溫排熱點，進行監控並擬定相關減碳方案。</li> </ol>
長期目標 (2027年~)	<ol style="list-style-type: none"> <li>1. 維持ISO14064-1證書有效性：持續維持證書之有效性。</li> <li>2. 節約用電目標：依據經濟部能源局規範，於2034年前降低用電量10%。</li> <li>3. 溫室氣體減量目標：在2030年前，將溫室氣體排放量降低8%。</li> </ol>



### 5-2-6 氣候變遷風險-情境分析與成本估算

本公司初步先以5-2-4 重大氣候風險之「提高溫室氣體排放定價」，其風險發生價值鏈階段為「直接營運」，以國內法規情境(政府淨零路徑)，評估對公司的財務衝擊，說明如下：

情境假設	內容	評估排放源		評估期間	
政府淨零路徑	依據目前臺灣淨零目標和政策假設依據。	範疇一+範疇二 (台灣營運據點為主)		短期 (2023-2026年)	中期 (2027-2030年)
氣候變遷風險	對營運成本之參數假設	短期 (2023-2026年) 對營收衝擊		中期 (2027-2030年) 對營收衝擊	
提高溫室氣體排放定價	<b>碳費價格設定：</b> 依據氣候變遷法規劃，預計2024年起徵收範疇一及範疇二溫室氣體當量，每噸100-300元之碳費；2030年以 NT\$1,500為假設基礎。 <b>碳費課徵門檻值：</b> 短中期以2.5萬噸二氧化碳當量進行評估；長期以1萬噸二氧化碳當量進行參數設定。 <b>營收成長：</b> 以持平(穩定成長)、樂觀(工業自動化市場發展熱絡)進行評估。	營運持平	營運樂觀	營運持平	營運樂觀
		0%	0%	0.002%	0.05%-0.51%

**未來規劃：**將參考臺灣氣候變遷推估資訊與調適知識平台、國家科學及技術委員會與國家災害防救科技中心資料評估台灣營運據點，量化實體風險。



### 5-3 能源管理與溫室氣體盤查

能源與氣候變遷已是全球必須關注的議題，全球傳動期許藉由妥善管理能源對環境、社會和人類產生正面影響。全球傳動制定能源相關政策如下：

節能減排	優化能源使用效率，減少能源浪費和溫室氣體排放，以降低對環境的影響。
可持續能源使用	增加可再生能源的使用比例，減少對非可再生能源的依賴，推動能源轉型和碳中和目標。
資源管理	確保資源的有效分配和利用，避免浪費和過度消耗。
持續改進	進行定期評估和監測，以確保達到最佳的能源效能和環境效益。
培訓和教育	增強員工對節能和可持續能源的意識和知識，促進能源管理文化的建立。
法規遵循	確保公司的能源管理行為符合法律要求，並積極參與相關的認證和審核。

#### 5-3-1 能源消耗量

2023年全球傳動總能源消耗量為54881.728 GJ，較前一年

度下降21%，約減少14,992.64GJ的能源消耗量，而能源密集度為16.26GJ/MNTD，較前一年度下降21%。能源消耗總量下降，主要因為，大陸及全球經濟景氣疲弱，高通膨及匯率等因素，使得終端消費需求不如以往，致使產能下滑，用電降低。另持續推動節能措施，包含中午關燈一小時、製程用冰水管及空調用冰水管分流、更換節能空壓機等，亦透過建立智慧電網系統清楚掌握能源使用情形，期待能持續漸少能源消耗、提升使用效能。

#### ◆ 歷年能源消耗量 (2021-2023)

內部能源耗用總量		2021年	2022年	2023年
非再生能源	汽油 (GJ)	415.2868	608.1903	379.5040
	柴油 (GJ)	42.1659	46.5918	60.1659
	外購電力 (GJ)	74,266.1923	69,075.2502	54,285.9623
再生能源	太陽能 (GJ)	75.3220	144.3353	156.0955
電網電力比例	%	99.3%	98.9%	98.9%
再生能源比例	%	0.1%	0.2%	0.3%
能源總消耗量 (GJ)		74,798.967	69,874.368	54,881.728
能源密集度(GJ/ MNTD)		22.77	20.71	16.26

註1：柴油熱值=8400 kcal/L、車用汽油熱值=7800 kcal/L、電力熱值=860 kcal/kWh，係數來源：經濟部能源局能源產品單位熱值表。

註2：能源密集度 (GJ/ MNTD) = 絕對能源消耗總量 (GJ) / 當年營收 (MNTD)

### 5-3-2 再生能源

綠能是未來驅動經濟發展的新引擎，中央政府為提升能源自主加速綠能產業發展，將其列入「前瞻基礎建設計畫」，期望結合本地具潛力的廠商與國際頂尖廠商來台投資，提升產業未來競爭力，促進國家永續發展。

全球傳動響應「新北市綠能屋頂全民參與計畫」，與開陽能源股份有限公司合作投入綠能建置行列，在樹林全廠屋頂建置太陽發電系統，另全球傳動於較小的廠房設置單獨的太陽板，供全球傳動自行使用，2023年太陽能發電量計算值為43,350度，透過導入太陽能發電系統，不但能提升再生能源發電效能，亦有遮陽效果，能讓室內溫度降低，減少空調耗能，全面降低能源耗損。同時，全球傳動嚴格要求太陽能設施需具有結構安全簽證，包含鋼構加粗加大、各項無銹處理等，以維護周邊環境與里民的安全。

單位:度

年度	2021年	2022年	2023年
自用電力計算值	20,918	40,084	43,350



圖:全球傳動建置當地規模最大的屋頂型太陽能板

### 5-3-3 節能減碳方案

除了再生能源的使用，全球傳動也積極推行節能減碳方案，透過設備改良、員工宣導等方式，全面性落實能源政策。

節能行動方案	空調節能
方案內容	<p>提高辦公室冰水主機出水溫度，進而降低冰水機的能源消耗。</p> <ol style="list-style-type: none"> <li>調整設定溫度：根據實際需要，將冰水主機的出水溫度設定在合適的範圍內，避免過低的溫度浪費能源。</li> <li>優化運行時段：合理安排冰水主機的運行時段，避免在辦公室不使用或人員較少的時候運行，減少無效能耗。</li> </ol> <p>辦公室2台180RT冰水主機，冰水溫度設定為7°C，預計調升至8°C，根據統計每提高1°C冰水出水溫度，約可節約3%之電能(資料來源:工業節能服務網)，1號機年運轉時數2,061小時，2號機年運轉時數為976小時，合計年運轉時數3,037小時。</p>
夏季節電量 (度)	32799.6
節能量 (GJ)	118.077
減碳量 (噸 CO <sub>2e</sub> )	16.235

註1：夏季節電量 = 2022年冰水機耗電量1,592,023度-2023年冰水機耗電量1,920,019.6度

註2：能源局(112.6.21公告)電力碳排係數0.495公斤/度

### 5-3-4 溫室氣體管理

2023年本公司首次進行溫室氣體盤查與量化，我們依循ISO 14064-1：2018之標準進行盤查與量化，藉由盤查過程與結果掌握各營運據點的溫室氣體排放提出溫室氣體減量的可行方案。為增加溫室氣體盤查資訊與報告之可信度，同時提升溫室氣體盤查之品質，在完成內部查證工作後，盤查審核部分皆委由專業顧問協助執行，以確保各廠每項排放源皆無遺漏，並確認整年度溫室氣體排放量數據具有合理性。

以營運控制方法來計算溫室氣體排放量，並使用IPCC第六次評估報告(2021)的GWP值計算。為了有效掌握溫室氣體排放量，以溫室氣體密集度(公噸CO<sub>2e</sub>/總合併營收(新台幣仟元))為溫室氣體管理指標。



圖:碳盤查訓練課程



本公司2023年溫室氣體總排放量為9882.7976公噸CO<sub>2</sub>e。在類別1直接溫室氣體主要來源為固定排放及逸散排放源，總排放量為386.8648公噸CO<sub>2</sub>e，佔本公司溫室氣體總排放量3.91%。類別2能源間接總排放量為7,516.0800公噸CO<sub>2</sub>e，佔本公司溫室氣體總排放量76.05%。

全球傳動將透過溫室氣體盤查作業，設定減碳目標，規劃減量計畫，評估及規劃發展多面向氣候因應行動。未來更藉由開發新的商品與服務，來降低客戶或供應商的溫室氣體排放。

■ 2023年本公司的溫室氣體排放量(類別1類別6)如下

排放類別	排放量mtCO <sub>2</sub> e	氣體別占比(%)
類別1_直接溫室氣體排放 (公噸CO <sub>2</sub> e/年)	386.8468	3.91%
類別2_購入能源的間接溫室氣體排放量 (公噸CO <sub>2</sub> e/年)	7,516.0800	76.05%
類別3_上游運輸的間接溫室氣體排放	403.1032	4.08%
類別4_組織使用產品的間接溫室氣體排放	1,576.7676	15.95%
類別5_使用組織相關產品的間接溫室氣體排放	未量化	
類別6_其他間接排放	未量化	
總量	9,882.7976	100%
類別1+類別2(公噸CO <sub>2</sub> e/年) (A)	7,902.927	
總合併營收(單位:新台幣仟元) (B)	2,988,846	
類別1+類別2總計溫室氣體排放強度 (公噸CO <sub>2</sub> e /總合併營收)	0.0026	

註:盤查組織邊界為全球傳動樹林廠區，地理位置範圍含本公司所屬營運據點





## 5-4 廢棄物管理

全球傳動為有效管理廢棄物，設置相關辦法來改善環境衛生，防止二次公害產生，達到廢棄物管制及減廢之目的。

### 5-4-1 廢棄物管理政策

為有效減量廢棄物，全球傳動落實廢棄物分類、回收、再利用及妥善處理，並持續改善廢棄物儲存、運送及處理與對環境之衝擊，所有廢棄物皆於網路申報及妥善處理文件。職安室為負責管理廢棄物主要職責單位，職安室每年年底簽訂合約前，均確認清除及處理機構，具有有效之清除及處理許可證與代碼，並藉由稽核措施確認處理過程合法合規。

全球傳動產出之廢棄物多半屬於可回收再利用性質，無產出任何有害事業廢棄物，所有廢棄物皆委由合格處理商進行離場處理，對於無法回收之一般事業廢棄物，採取焚化處理。2023年全球傳動無違反巴塞爾公約、無運輸至國外之廢棄物，且於無任何有害物質排入土壤的情形發生，竭力降低生產對於環境之衝擊。

◆ 廢棄物量統計表

單位：公噸

廢棄物種類	項目	2021年	2022年	2023年
非有害事業廢棄物	一般垃圾	261.58	318.31	252.54
	廢濾布	23.00	22.98	34.69
	廢油水	25.99	32.72	30.32
	線切割廢水	4.93	32.04	35.1
	廢油土	594.89	383.91	220.08
	廢砂輪	41.14	35.07	15.51
	廢紙	32.98	34.06	22.02
	廢木頭	16.58	10.84	9.93
	廢鐵	459.31	505.92	351.89
有害事業廢棄物	-	-	-	-
合計	合計	1460.40	1375.85	972.08

### 廢棄物價值鏈流向圖

全球傳動2023年投入鋼材約164,564公噸，鋼珠203,040,400顆，產出全球傳動產品、零件及非有害事業廢棄物，非有害事業廢棄物主要為焚化處理與再利用處理，部分廢棄物(如:廢鐵)，則透過價值鏈回收再利用，回到上游煉鋼廠，進行再次提煉，減少金屬礦產開採。

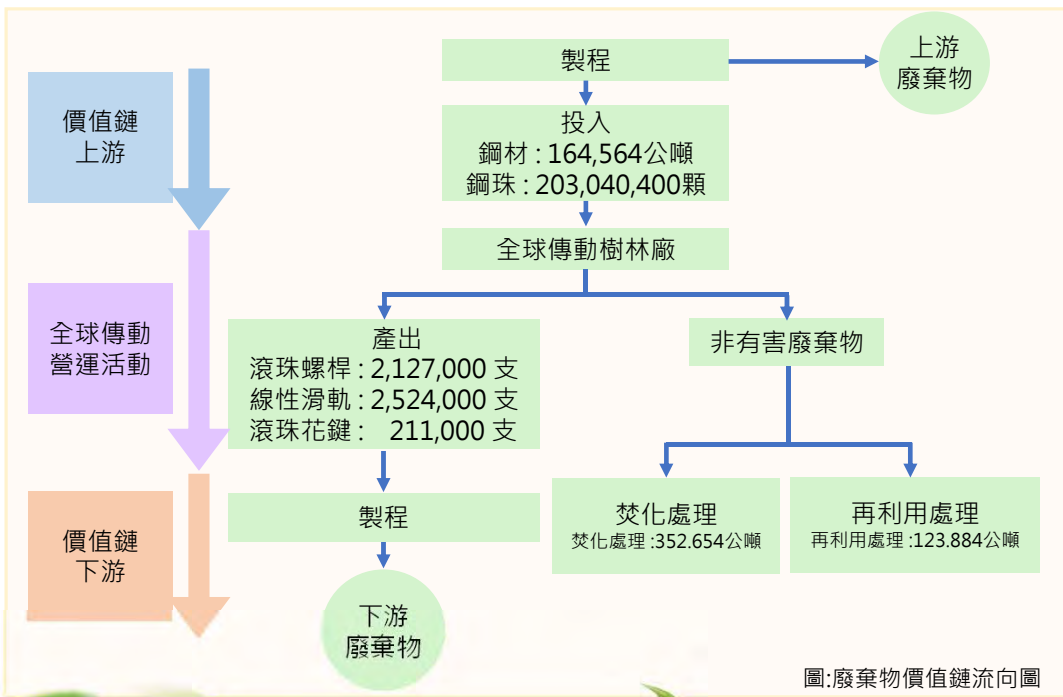


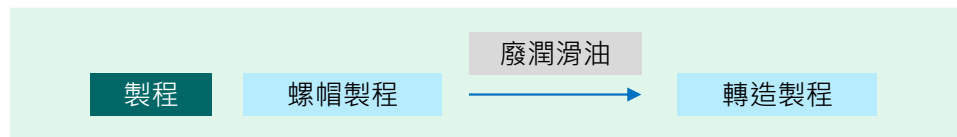
圖:廢棄物價值鏈流向圖

### 5-4-2 廢棄物再利用

面對廢棄物日益增加，全球傳動致力找出解決方案，透過廢棄物資源回收或物料多次使用，包含廢鐵、廢銅、廢油土、廢砂輪、廢潤滑油等，以降低廢棄物量。

#### ■ 廢潤滑油再利用

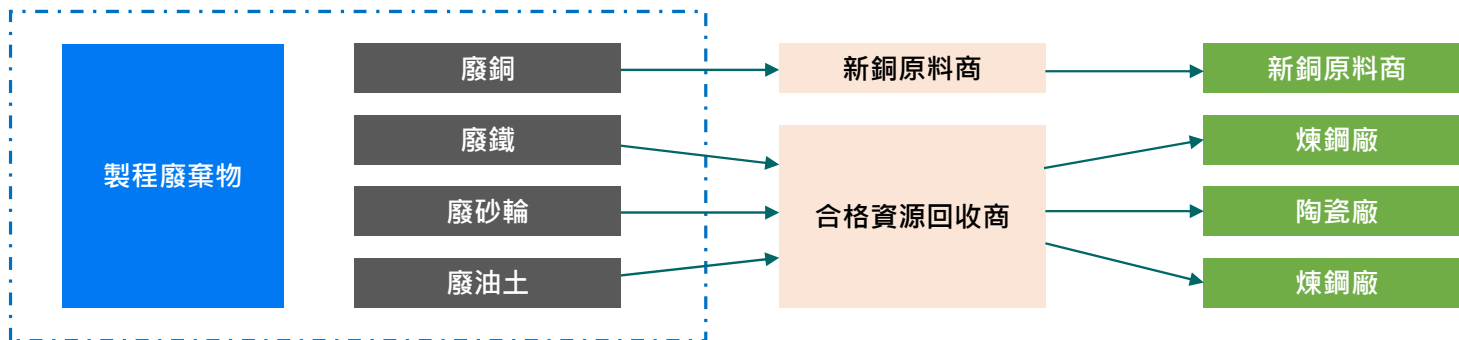
全球傳動在製造螺帽時須使用全新潤滑油，但轉造製程則不需高純度潤滑油，因此螺帽製程產生之廢潤滑油，會交給轉造製程二次使用，降低廢潤滑油產量，同時也降低生產成本。



#### ■ 廢砂輪再利用

全球傳動與廢棄物再利用廠商合作評估，將廢砂輪再利用成造磚或水泥配料，取代掩埋處理方式，自2018年啟用至2023年共將172.914公噸的廢砂輪投入資源循環再利用。

另外，針對廢鐵、廢銅下腳料及廢油土，皆委由合格回收廠商回收後進行再利用，期能極大化資源使用、減少浪費。



### 5-4-3 廢棄物稽核管理

職安室每年至少一次不定期針對清運作業進行稽核，以確保清運流程之確實與合規。由全球傳動稽核人員全程參與清運業者之搬運過程，確認廢棄物皆已依合約送至廢棄物處理廠、無遺漏之項目、且搬運過程符合安全衛生規定，並將上述稽核流程記錄於「廢棄物清運商稽核紀錄表」中。全球傳動於2023年共完成3件廢棄物清運稽核。



圖說：全球傳動稽核人員監督清運廠商作業



## 5-5 水資源管理

水資源為全球傳動不可或缺的自然資源，對於水資源議題，全球傳動使用世界資源研究所(World Resources Institute, WRI)的水風險評鑑工具，鑑別公司水資源風險，經鑑別結果為中低度風險。全球傳動工廠位於樹林產業專區內，對當地社區亦無顯著衝擊。

### 5-5-1 用水與管理

為降低取水及用水可能產生的衝擊與風險，全球傳動積極檢討製程用水及尋找回收再利用機會，包含雨水回收系統建置及規劃使用，期望透過提高回收水達到用水平衡，同時建立永續生產模式。



全球傳動取水來源主要為自來水，廠內用水主要係用於製程、冷卻水塔及生活用水。2023年度總用水量約為48.689公噸百萬公升，第三方的水均為當地水公司所提供之自來水，無使用其他取水方法。另於用水端設置監控水錶，以利水資源用量管理及用水回收設備規劃。

單位：百萬公升

水資源使用	2021年	2022年	2023年
取水量	58.726	49.578	48.689

註1：取水量以水費單為數據依據。

### 5-5-2 排放與管理

全球傳動樹林廠區未被列管，無需申請污水排放口，所排放之廢水皆為生活汙水，排放至大漢溪，最終流到淡水河，每月委由環保署認可檢測機構到廠進行水質檢測。全球傳動排放水質皆符合國家放流水排放標準規定。





### 5-5-3 節水措施

全球傳動在熱處理的製程上需要用大量冷水冷卻，屬於高耗水產業，為了落實水資源管理，將製程用水再處理後回收利用以延長水質壽命。

同時，為避免水資源浪費，全球傳動於員工生活用水使用各項節水措施，包含2016年規劃建置新廠房時，即考量水資源問題，全廠規劃並設置省水水龍頭，可節省70%以上之用水量；2021年開始擴大實施水資源管理方法，設置空調冷凝水回收，將空調冷凝水回收至冷卻水塔再利用，以降低用水量，年空調冷凝水回收水量為6,210公噸。





# 社會參與

6-1 社會關懷

6-2 產學合作





## 6-1 社會關懷

全球傳動投入當地社區關懷，以實際行動落實社會責任，重視在地經營，主動提供資源，秉持「取之於社會，用之於社會」的精神，以「敬老、助學、環保」三大主軸，持續藉由物資捐助、獎助學金以及同仁親自投身參與，致力於為社區鄰里創造正面影響力。

敬老

老人共餐計畫: 固定支持樹林區公所，為狷寮里/文林里/三多里/保安里/樹德里/坡內里的長輩，舉行每月1-2次共餐交流活動。



圖：文林里老人共餐活動

助學

人才培育: 每年定期贊助樹林國小羽球隊資金，培養國家未來體育人才。  
獎助學金: 每年定期贊助武林國小/三多國中/中湖國小獎助學金，鼓勵學童敦品勵學。



圖：贊助樹林國小羽球隊

環保

公園認養: 認養管理狷寮公園，每周一至周六清潔環境，每兩個月鋤草一次，與社區攜手維護自然環境與公共設施，造福里民。



圖：狷寮公園

2023年除老人共餐、助學金、公園認養等定期投入項目外，也支持狷寮里里民關懷活動及重陽敬老活動，捐贈禮盒予弱勢長輩一同歡度佳節。另外，全球傳動也積極關心公眾安全與健康議題，響應土城區廠商協進會舉辦之公益愛心捐血活動。2023年共投入1,465,055元於社會關懷活動。

另外，全球傳動亦於2023年初購入唐氏症基金會義賣禮盒，該基金會以「在使唐氏症者及身心障礙者擁有獨立自主且尊嚴的生活機會。」為使命，自1998年起開始陸續提供與協助唐氏症家庭專業諮詢、早期療育、日托安置、醫療復健、工作訓練、庇護性就業、健康管理、社區融合生活、急難救助等不同層次之全生涯服務。透過義賣禮盒，除慰勞員工的辛勞並共同歡慶新年佳節，更以實際行動實現企業對於社會責任的重視。

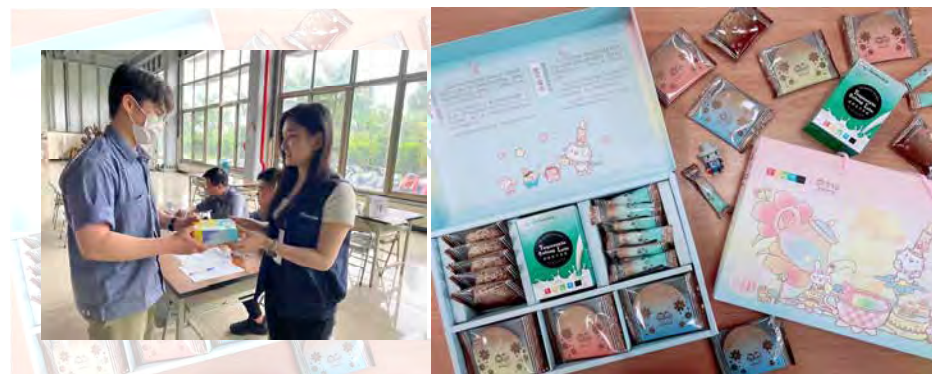


圖:訂購中華民國唐氏症基金會新春禮盒，贈送給同仁們

## 6-2 產學合作

全球傳動串接產官學研，互利永續人力資本，與相關部會推動各項產學合作計畫用以支持產業永續發展與升級轉型，以取之於社會用之於社會心態推動產學合作。除藉由多元的招募政策、完善的福利制度、系統化的培育機制，積極達成選才、留才、育才的人力資源管理目標，並透過企業實習、廠區參訪、創意競賽，期讓學生強化學習動機、豐富產業知識、累積實戰經驗，接軌產學界，為台灣及機械產業打造具有競爭力的未來人才。

### 6-2-1 實習計畫

全球傳動響應勞動力發展署人才培育策略、與多間大專院校合作，研擬雙軌旗艦計畫、產學訓專班、產學攜手計畫、階梯式建教合作等多元的產學合作方案。全球傳動安排工作崗位實務訓練、學校進行學科教育，建立理論與實務兼具的訓練環境，參與計畫之學生不僅能獲得工作輪調的豐富經驗、取得專業職能證書，更有來自政府的學費補助，提升畢業後的就業率，對於全球傳動而言，亦能有效減少學校教育與職場技能的落差，降低招募成本與風險，提升企業競爭力。

### 6-2-2 企業參訪

全球傳動不定期舉辦企業參訪，透過產品介紹、廠區參觀的參訪流程，讓學生藉由現場觀察與說明，實際了解產品特性及應用層面，期能將課堂所學知識與職場實務結合，亦作為描摹未來就業藍圖的資訊基礎。

### 6-2-3 產業競賽

全球傳動為有效促進產學合作，培育相關產業人才。自2016年起至2023年共舉辦7屆「全球傳動智能自動化創意實作競賽」。歷年來吸引來自北中南、不同學校及科系的青年好手參加，共同挑戰運用全球傳動的關鍵零組件，發揮創意與專業，發展出生活與工業應用的智能自動化作品。



圖: 第七屆全球傳動智能自動化創意實作競賽冠軍



圖: 第七屆全球傳動智能自動化創意實作競賽頒獎典禮





2022年與國立勤益科技大學共同合辦「第七屆全球傳動智能自動化創意實作競賽」，為智能自動化技術注入創意活力、深耕發展人才，吸引全國30組隊伍報名參加，於2023年5月舉行決賽，共有11組得獎隊伍。在長達一年多的競賽期間，藉由分組參賽、研發工作坊等機制，鼓勵參賽師生運用耐力、創造力、學習力、團隊合作等多元能力，並展現跨域研究的精神，將理論付諸實現，製作出完整度高、且禁得起檢驗的作品。入圍隊伍可獲得12間國內廠商的強力支持，包含材料與零組件補助、加工服務贊助及應用諮詢等服務，得獎隊伍更將獲頒獎金，正向增強學習動能。



圖：第七屆全球傳動智能自動化創意實作競賽頒獎典禮

校名	隊名	作品名稱	獎項
國立中興大學	Tacophant	具隨形夾取功能之仿生連續體機械手臂	冠軍
國立中興大學	Suicopath	自動洗發牌機	亞軍
國立臺北科技大學	微孔天下太平	可移動式主軸之微細孔放電加工機	季軍
國立臺北科技大學	放開我的孔	可旋轉式線放電加工機	佳作
南臺科技大學	倒轉乾坤	多項安全檢系統開發	佳作
國立聯合大學	貓鯉石虎隊	倉儲式中藥粉劑自動調配系統	佳作
國立暨南大學	隊長說的都隊	具智動定位功能之高準確度廣域影像量測系統	最佳創投獎
大葉大學	AI異音檢測	AI異音檢測	創新獎
南臺科技大學	Team01	無線傳輸微型智慧感測系統	創新獎
南臺科技大學	光樹	自動化光譜量測平台	最佳人氣獎
南臺科技大學	田編控憨吉	電阻式觸控應用於高分子透明材料於紫外線光下之機械性質探討	最佳人氣獎

圖：第七屆全球傳動智能自動化創意實作競賽得獎隊伍

同時，也藉由獎勵金捐贈，支持學校辦理技藝競賽。自2021年起連續三年贊助鶯歌工商參賽學生技藝獎勵金，以期激發選手潛能、在競技舞台上展現精湛技藝，爭取佳績。



圖：新北市立鶯歌工商112學年度參加全國高級中等學校工、商科技藝競賽，總共獲得2金手4優勝的佳績。（圖片來源：新北市鶯歌工商FB）

另全球傳動和鶯歌工商聯合舉辦了「當科技遇見藝術 “全球傳動x鶯歌工商” - 陶工科師徒制陶藝展」。展覽於2023年6月23日在全球傳動廠區舉行，展出了11位師傅和5位學生的教學成果與創作。此次展覽展示了鶯歌工商獨特的師徒制教學成果，同時呈現了鶯歌在地陶藝大師和學生創作的精彩作品。此外，獲選為文化部「台灣工藝之家」大師的許旭倫也展出了「綠地金鸚茶壺組」作品。

本公司李進勝總經理表示，全球傳動主要生產精密機械工具，而陶藝創作則是另一種完全不同的領域。此次與鶯歌工商合辦陶藝展，旨在讓同仁們在工作之餘也能欣賞不同類型的創作，同時也為產品研發注入新的創意。在陶藝展開幕儀式中，還舉行了國禮大師張美雲師傅的「花開富貴」陶藝品和王弘宜會長的「小陶神」繪本捐贈儀式。這些活動有助於推廣鶯歌在地陶瓷的藝術與文化，同時也培養了學子們對陶藝的興趣與認識。

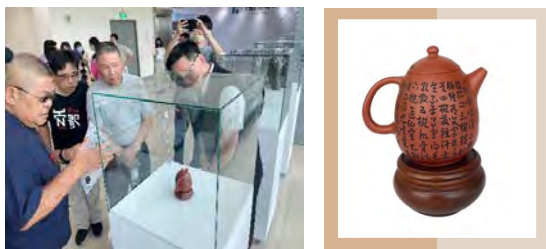


圖: 獲選為文化部「台灣工藝之家」大師的許旭倫展出的「綠地金鸚茶壺組」作品。



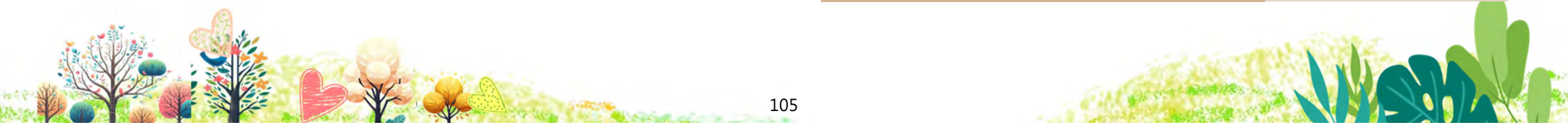
圖: 張美雲師傅的「花開富貴」陶藝品

全球傳動對鶯歌有著深厚的情感聯繫，期待透過此次陶藝展和捐贈活動，共同培育出更多優秀的技職人才，實現企業、學校和陶藝產業的永續共榮。



圖: 全球傳動和鶯歌工商陶藝展合照

圖: 鶯歌工商王弘宜會長「小陶神」繪本捐贈





全球傳動承諾透過永續策略的執行，以行動響應全球永續挑戰。我們自2023年7月起，與臺北大學商學院USR計畫合作，並由臺北大學企業永續發展研究中心的專業團隊協助，積極強化ESG的資訊揭露。再者，亦同時辦理TCFD、SASB與風險管理教育訓練課程。

在雙方合作下，盡可能提升永續報告的透明度和實效性，確保我們的業務達到法規、全球永續標準。同時建立利害關係人問卷，以深入了解利害關係人的需求，促進交流並精進我們的永續策略。再者，我們亦強化官網ESG專區，提供最新中英文永續資訊，並發布英文永續報告，展現我們對永續發展的承諾。



圖:全球傳動和臺北大學商學院USR計畫\_SASB 與TCFD課程



圖:全球傳動和臺北大學商學院USR計畫合照





GRI準則		揭露項目	對應章節/補充說明		頁碼
一般揭露					
GRI 2：一般揭露 (2021)	2-1	組織詳細資訊	2-1	公司概況	38
	2-2	組織永續報導中包含的實體	-	關於本報告書	3
	2-3	報導期間、頻率及聯絡人	-	關於本報告書	3
	2-4	資訊重編	-	關於本報告書	3
	2-5	外部保證/確信	-	關於本報告書	3
	2-6	活動、價值鏈和其他商業關係	2-1	公司概況	38
			2-7	永續供應鏈管理	52
	2-7	員工	4-1	員工結構與分佈	67
	2-8	非員工的工作者	4-1	員工結構與分佈	67~68
	2-9	治理結構與組成	1-1	永續治理架構	10
			2-2	治理組織	42
	2-10	最高治理單位的提名與遴選	2-2-1	董事會	43
	2-11	最高治理單位的主席	2023年董事長無兼任公司執行長/總經理之情事		-
	2-12	最高治理單位於監督衝擊管理的角色	1-1	永續治理架構	10
			2-2	治理組織	42
	2-13	衝擊管理的負責人	1-1	永續治理架構	10
2-2-1			董事會	43	
2-14	最高治理單位於永續報導的角色	1-1	永續治理架構	10	
2-15	利益衝突	2-4	誠信經營	47	
2-16	溝通關鍵重大事件	1-1	永續治理架構	10	

GRI準則		揭露項目	對應章節/補充說明		頁碼
一般揭露					
GRI 2: 一般揭露 (2021)	2-17	最高治理單位的群體智識	2-2-1	董事會	44
	2-18	最高治理單位的績效評估	2-2-1	董事會	44
	2-19	薪酬政策	2-2-3	薪酬委員會	44
	2-20	薪酬決定流程	2-2-3	薪酬委員會	44
	2-21	年度總薪酬比率	組織中薪酬最高個人2023年度薪酬為員工平均薪酬中位數之12.05倍，組織中薪酬最高個人年度總薪酬增加百分比為所有員工年度總薪酬中位數增加百分比的0.92倍		
	2-22	永續發展策略的聲明	經營者的話		4~5
	2-23	政策承諾	1-2	永續目標	11~12
			1-3-4	重大性議題管理方針	20~26
	2-24	納入政策承諾	1-3-4	重大性議題管理方針	20~26
			2-7-4	衝突礦產	54
	2-25	補救負面衝擊的程序	1-3-4	重大性議題管理方針	20~26
			2-4	誠信經營	47
			4-2-7	員工溝通管道	73
	2-26	尋求建議和提出疑慮的機制	1-3-4	重大性議題管理方針	20~26
	2-27	法規遵循	2-4-1	法規遵循	48
2-28	公協會的會員資格	2-1-2	公會與協會參與	41	
2-29	利害關係人議合方針	1-3-2	利害關係人溝通	14~16	
2-30	團體協約	4-2-7	員工溝通管道	73	



GRI準則		揭露項目	對應章節/補充說明		頁碼
重大主題					
GRI 3 : 重大主題 (2021)	3-1	決定重大主題的流程	1-3-3	重大性議題分析	17~18
	3-2	重大主題列表	1-3-3	重大性議題分析	19
	3-3	重大主題管理	1-3-4	重大性議題管理方針	20~32
經濟績效					
GRI 3 : 重大主題 (2021)	3-3	重大主題管理	1-3-4	重大性議題管理方針	24、31
GRI 201 : 經濟績效 (2016)	201-1	組織所產生及分配的直接經濟價值	2-3	經濟績效	45
	201-4	取自政府之財務補助	2-3	經濟績效	46
誠信經營					
GRI 3 : 重大主題 (2021)	3-3	重大主題管理	1-3-4	重大性議題管理方針	21、29
GRI 205 : 反貪腐 (2016)	205-3	已確認的貪腐事件及採取的行動	2-4	誠信經營 (2023年無發生涉及貪腐等違反誠信政策之不法情事)	47
GRI 206 : 反競爭行為 (2016)	206-1	反競爭行為、反托拉斯和壟斷行為的法律行動	2-4-1	法規遵循 (2023年無反競爭行為、反托拉斯及壟斷行為所衍生之法律訴訟)	48
風險管理(公司自訂主題)					
GRI 3 : 重大主題 (2021)	3-3	重大主題管理	1-3-4	重大性議題管理方針	20、27
資料安全與隱私					
GRI 3 : 重大主題 (2021)	3-3	重大主題管理	1-3-4	重大性議題管理方針	21、28
GRI 418 : 客戶隱私 (2016)	418-1	經證實侵犯客戶隱私或遺失客戶資料的投訴	2-6	資料安全與隱私 (2023年無資訊洩露、失竊或遺失客戶資料等資訊安全事件)	51

GRI準則		揭露項目	對應章節/補充說明		頁碼
永續供應鏈管理					
GRI 3 : 重大主題 (2021)	3-3	重大主題管理	1-3-4	重大性議題管理方針	26、32
GRI 204 : 採購實務 (2016)	204-1	來自當地供應商的採購支出比例	2-7	永續供應鏈管理	52
GRI 308 : 供應商環境評估 (2016)	308-1	使用環境標準篩選新供應商	2-7-2	新供應商	52~53
	308-2	供應鏈中負面的環境衝擊以及所採取的行動	2-7-2	新供應商	52~53
2-7-3			既有供應商	53	
GRI 414 : 供應商社會評估 (2016)	414-1	使用社會標準篩選新供應商	2-7-2	新供應商	52~53
	414-2	供應鏈中負面的社會衝擊以及所採取的行動	2-7-2	新供應商	52~53
2-7-3			既有供應商	53	
產品品質與研發創新					
GRI 3 : 重大主題 (2021)	3-3	重大主題管理	1-3-4	重大性議題管理方針	20、27
GRI 416 : 顧客健康與安全 (2016)	416-1	評估產品和服務類別對健康和安全的衝擊	3-2	產品品質與法規	59
	416-2	違反有關產品與服務的健康和安全法規之事件	3-2	產品品質與法規 (2023年無違反與產品與服務的健康和安全相關法規之情事)	59
GRI 417 : 行銷與標示 (2016)	417-2	未遵循產品與服務之資訊與標示相關法規的事件	3-2	產品品質與法規 (2023年無違反產品與服務之資訊相關法規之情事)	59
	417-3	未遵循行銷傳播相關法規的事件	3-2	產品品質與法規 (2023年無違反行銷傳播相關法規之情事)	59

GRI準則		揭露項目	對應章節/補充說明		頁碼
人才招募與留任					
GRI 3：重大主題 (2021)	3-3	重大主題管理	1-3-4	重大性議題管理方針	22、29
GRI 201：經濟績效 (2016)	201-3	定義福利計劃義務與其它退休計畫	4-2-5	退休制度	73
GRI 401：勞雇關係 (2016)	401-1	新進員工和離職員工	4-2-1	新進與離職員工	69
	401-2	提供給全職員工 ( 不包含臨時或兼職員工 ) 的福利	4-2-3	員工薪酬與福利	70~71
	401-3	育嬰假	4-2-4	育嬰福利	72
GRI 402：勞/資關係 (2016)	402-1	關於營運變化的最短預告期	4-2-1	新進與離職員工	69
GRI 405：員工多元化與平等機會 (2016)	405-2	女性對男性基本薪資加薪酬的比率	4-2-3	員工薪酬與福利	70
職業安全與健康					
GRI 3：重大主題 (2021)	3-3	重大主題管理	1-3-4	重大性議題管理方針	25、31
GRI 403：職業安全衛生 (2018)	403-1	職業安全衛生管理系統	4-4	職業安全與健康	78
	403-2	危害辨識、風險評估、及事故調查	4-4-4	職安衛風險辨識與管理	79~81
	403-3	職業健康服務	4-4-7	健康促進活動與措施	84
	403-4	有關職業安全衛生之工作者參與、諮商與溝通	4-4-3	內部組織運作	79



GRI準則		揭露項目	對應章節/補充說明		頁碼
職業安全與健康					
GRI 403 : 職業安全衛生 (2018)	403-5	有關職業安全衛生之工作者訓練	4-4-6	職安衛管理措施	82
	403-6	工作者健康促進	4-4-7	健康促進活動與措施	84
	403-7	預防和減輕與業務關係直接相關聯之職業安全衛生的衝擊	4-4-6	職安衛管理措施	83
	403-8	職業安全衛生管理系統所涵蓋之工作者	4-4	職業安全與健康	78
	403-9	職業傷害	4-4-6	職安衛管理措施	83~84
	403-10	職業病	4-4-6	職安衛管理措施	84
能源管理					
GRI 3 : 重大主題 (2021)	3-3	重大主題管理	1-3-4	重大性議題管理方針	23、30
GRI 302 : 能源 (2016)	302-1	組織內部的能源消耗量	5-3-1	能源消耗量	92
	302-3	能源密集度	5-3-1	能源消耗量	92
	302-4	減少能源消耗	5-3-3	節能減碳方案	94
GRI 305 : 排放 (2016)	305-1	直接 ( 範疇一 ) 溫室氣體排放	5-3-4	溫室氣體管理	95
	305-2	能源間接 ( 範疇二 ) 溫室氣體排放	5-3-4	溫室氣體管理	95
	305-3	其它間接 ( 範疇三 ) 溫室氣體排放	5-3-4	溫室氣體管理	95
	305-4	溫室氣體排放強度	5-3-4	溫室氣體管理	95
	305-5	溫室氣體排放減量	5-3-3	節能減碳方案	94

GRI準則		揭露項目	對應章節/補充說明		頁碼
廢棄物管理					
GRI 3 : 重大主題 (2021)	3-3	重大主題管理	1-3-4	重大性議題管理方針	26、32
GRI 306 : 廢棄物 (2020)	306-1	廢棄物的產生與廢棄物相關顯著衝擊	5-4	廢棄物管理	97
	306-2	廢棄物相關衝擊之管理	5-4-3	廢棄物稽核管理	96、98
	306-3	廢棄物的產生	5-4	廢棄物管理	96
	306-4	廢棄物的處置移轉	5-4	廢棄物管理	96、98
	306-5	廢棄物的直接處置	5-4	廢棄物管理	96、97
其他主題					
GRI 300 環境					
GRI 303 : 水與放流水 (2018)	303-1	共享水資源之相互影響	5-5	水資源管理	99
	303-2	與排水相關衝擊的管理	5-5	水資源管理	99
	303-3	取水量	5-5	水資源管理	99
GRI 400 社會					
GRI 404 : 訓練與教育 (2016)	404-1	每名員工每年接受訓練的平均時數	4-3	人才培育與發展	76
	404-2	提升員工職能及過渡協助方案	4-3	人才培育與發展	74~75
	404-3	定期接受績效及職業發展檢核的員工比例	4-3	人才培育與發展	77

GRI準則		揭露項目	對應章節/補充說明		頁碼
GRI 405 : 員工多元化與平等機會 (2016)	405-1	治理單位與員工的多元化	2-2-1	董事會	43
			4-1	員工結構與分佈	67
GRI 413 : 當地社區 (2016)	413-1	經當地社區議合、衝擊評估和發展計畫的營運活動	6-1	社會關懷	102



SASB主題	編號	實務指引	類別	單位	2022年	2023年	揭露章節	頁碼	備註
能源議題	RT-IG-130a.1.	能源總消耗量	量化	GJ	69,874.368GJ	54,881.728GJ	5-3 能源管理與溫室氣體盤查	92	-
		電網電力的百分比	量化	%	98.90%	98.90%	5-3 能源管理與溫室氣體盤查	92	-
		再生能源的百分比	量化	%	0.20%	0.30%	5-3 能源管理與溫室氣體盤查	92	-
員工健康 及安全	RT-IG-320a.1	總應紀錄職業傷害率 (TRIR)。	量化	比率	3.17	2.23	4-4-6 職安衛管理措施	83	基於市場環境的轉變和組織成長需求，並進行人力資源上的調整，因此員工總經歷工時減少，導致兩年度失能傷害頻率差異。
		職業傷害死亡率。	量化	比率	0	0	4-4-6 職安衛管理措施	83	-
		虛驚事件頻率(NMFR)。	量化	比率	0	0	4-4-6 職安衛管理措施	83	-
燃油經濟性 和使用 階段排放	RT-IG-410a.1.	中型和重型車輛的銷售加權車隊燃油效率。	量化	L/100ton -km	不適用。全球傳動產品均非以燃油驅動之固定/移動/發電機設備。				
	RT-IG-410a.2.	非道路設備的銷售加權燃油效率。	量化	L/hr					
	RT-IG-410a.3.	固定式發電機的銷售加權燃油效率。	量化	L/hr					
	RT-IG-410a.4.	銷售加權排放量:(1) 氮氧化物(NOx)及(2) 粒懸浮微(PM),用於:(a) 船用柴油引擎、(b) 火車用柴油引擎、(c) 道路中型和重型車輛用引擎及(d) 非道路設備用柴油引擎。	量化	g/KJ					

SASB主題	編號	實務指引	類別	單位	2022年	2023年	揭露章節	頁碼	備註
材料採購	RT-IG-440a.1.	描述使用關鍵物料的風險管理	質化	-	全球傳動致力於供應鏈非衝突採購，要求新供應商與既有供應商簽署「衝突礦產政策聲明書」，確保錫(Sn)、鉭(Ta)、鎢(W)、金(Au)、鈷(Co)非來自剛果民主共和國及其鄰近國家受武裝團體控制之礦區所開採。未來，我們將持續檢視供應商之衝突礦產政策與行動，以落實全球傳動無衝突礦產使用之承諾。				
再製造設計與服務	RT-IG-440b.1.	來自再製造產品及服務的營收金額	量化	貨幣值	本公司目前未針對已出售產品進行回收再製成產品。				
活動指標	RT-IG-000.A.	依產品類型分類的生產單位數量。	量化	數量	滾珠螺桿 2,821,000 PCS  線性滑軌 2,915,000 PCS  滾珠花鍵 225,000 PCS	滾珠螺桿 2,127,000 PCS  線性滑軌 2,524,000 PCS  滾珠花鍵 211,000 PCS	-	-	-
	RT-IG-000.B.	員工總人數。	量化	數量	1,315人	880人	4-1 員工結構與分佈	67	基於市場環境的轉變和組織成長需求，實施營運的精益改善，並進行人力資源上的調整，以更有效地應對市場挑戰，同時確保組織的永續發展。

7-3. TCFD指標對照表

7-1. GRI內容索引 ( 依循GRI 準則 )

7-2. SASB準則索引

7-3. TCFD指標對照表

面向	揭露事項	對應章節	頁碼
治理	a)描述董事會對氣候相關風險與機會的監督情況。	1-1 永續治理架構	87
	b)描述管理階層在評估和管理氣候相關風險與機會的角色。	1-1 永續治理架構	10、87
策略	a)描述組織所鑑別的短、中、長期氣候相關風險與機會。	5-2 氣候治理與行動	88~89
	b)描述組織在業務、策略和財務規劃上與氣候相關風險與機會的衝擊。	5-2 氣候治理與行動	88~89
	c)描述組織在策略上的韌性，並考慮不同氣候相關情境 ( 包括2°C或更嚴苛的情境 ) 。	5-2-6 氣候變遷風險-情境分析與成本估算	91
風險管理	a)描述組織在氣候相關風險的鑑別和評估流程。	5-2 氣候治理與行動	87~88
	b)描述組織在氣候相關風險的管理流程。	5-2 氣候治理與行動	87
	c)描述氣候相關風險的鑑別、評估和管理流程如何整合在組織的整體風險管理制度。	5-2 氣候治理與行動	49~50、87
指標和目標	a)揭露組織依循策略和風險管理流程進行評估氣候相關風險與機會所使用的指標。	5-2 氣候治理與行動	90
	b)揭露範疇1、範疇2和範疇3 ( 如適用 ) 溫室氣體排放和相關風險。	5-3 能源管理與溫室氣體盤	94~95
	c)描述組織在管理氣候相關風險與機會所使用的目標，以及落實該目標的表現。	5-2 氣候治理與行動	90



# LINEAR MOTION SOLUTION PROVIDER



Linear Guide | Ball Screw | Ball Spline | Rotary Series | Single Axis Actuator

 **全球傳動科技股份有限公司**  
23876 新北市樹林區三多路123號  
TEL: +886-2-2689-2689  
FAX: +886-2-2688-5933  
E-mail: [tbimotion@tbimotion.com.tw](mailto:tbimotion@tbimotion.com.tw)